

فهرست عناوین:

۱

فصل اول – کلیات پژوهش

۴

۱-۱. مقدمه

۵

۱-۲. سوالات پژوهش

۵

۱-۳. اهداف پژوهش

۶

فصل دوم – روش شناسی پژوهش

۷

۲-۱. روش تحقیق و تکنیک جمع آوری داده ها

۸

۲-۲. جامعه آماری

۸

۲-۳. حجم نمونه و روش نمونه گیری

۸

۲-۴. روش تجزیه و تحلیل

۹

۲-۵. شاخص ها

۹

فصل سوم – ویژگی های جامعه نمونه

۱۱

جنسیت پاسخگویان

۱۲

سن پاسخگویان

۱۳

شغل پاسخگویان

۱۴

وضعیت تاهل پاسخگویان

۱۵

وضعیت مسکن پاسخگویان

۱۶

تحصیلات پاسخگویان

۱۷

فصل چهارم – توصیف نتایج حاصل از نظر سنجی

۱۸

میزان آشنایی شهروندان با نام محله سکونت خود

۱۹

میزان سکونت شهروندان در محله

۲۰

سابقه خانوادگی در محله

۲۱

میزان آگاهی شهروندان از ناحیه ساکن در آن

۲۲

میزان آگاهی شهروندان از منطقه مورد مطالعه سکونت خود

۲۳

آشنایی با معتمدین در محله

۲۴

آشنایی با تاریخچه محله

۲۵

- ۲۶ آشنایی با مراکز تاریخی در محله
- ۲۷ میزان مراجعه و بازدید شهروندان از مراکز تاریخی محله
- ۲۸ نظر شهروندان در مورد اصیل و قدیمی بودن محله سکونت
- ۲۹ میزان آشنایی شهروندان محله با شورایاران محله
- ۳۰ میزان شرکت شهروندان در انتخابات شورایاران
- ۳۰ وضعیت فضای سبز از نظر شهروندان در محله سکونت
- ۳۱ وضعیت فضای سبز در محلات میزان مطلوبیت درختان در خیابانها
- ۳۲ وضعیت فضای سبز در محلات میزان مطلوبیت درختان در کوچه ها
- ۳۳ وضعیت فضای سبز در محلات، میزان مطلوبیت بوستانها
- ۳۴ وضعیت فضای سبز در محلات، میزان مطلوبیت بلوارهای محله
- ۳۴ وضعیت امکانات اجتماعی و فرهنگی در محلات
- ۳۵ میزان دسترسی و میزان استفاده از فرهنگسراها و خانه فرهنگ
- ۳۶ میزان دسترسی و میزان استفاده مجموعه های ورزشی
- ۳۷ میزان دسترسی و میزان استفاده از بوستانها
- ۳۸ میزان دسترسی و میزان استفاده از کتابخانه ها
- ۳۹ میزان دسترسی و میزان استفاده از مسجد محله
- ۴۰ میزان دسترسی و میزان استفاده از انجمن های محلی
- ۴۱ میزان دسترسی و میزان استفاده از ناوایی ها
- ۴۲ میزان دسترسی و میزان استفاده از سوپر مارکت محله
- ۴۳ میزان دسترسی و میزان استفاده از مراکز بهداشتی محله
- ۴۴ میزان دسترسی و میزان استفاده از مراکز تعمیراتی
- ۴۴ وضعیت روابط و تعاملات اجتماعی و فرهنگی شهروندان در محله سکونت
- ۴۵ وضعیت روابط و تعاملات اجتماعی و فرهنگی در محدوده روابط در آپارتمان
- ۴۶ وضعیت روابط و تعاملات اجتماعی و فرهنگی در محدوده روابط با خانه های مجاور
- ۴۷ وضعیت روابط و تعاملات اجتماعی و فرهنگی در محدوده ارتباط با مسجد
- ۴۸ وضعیت روابط و تعاملات اجتماعی و فرهنگی در پیاده روهای گذری محله
- ۴۹ وضعیت روابط و تعاملات اجتماعی و فرهنگی در بوستان محله
- ۵۰ وضعیت روابط و تعاملات اجتماعی و فرهنگی در زمان ورزش صبحگاهی در بوستان محله
- ۵۱ وضعیت روابط و تعاملات اجتماعی و فرهنگی در زمان حضور در هیات های مذهبی محله
- ۵۲ وضعیت روابط و تعاملات اجتماعی و فرهنگی در هنگام مراجعه به سوپر مارکتهای محله

- ۵۳ وضعیت روابط و تعاملات اجتماعی و فرهنگی در رابطه با خریدهای غیر رسمی
- ۵۴ وضعیت روابط و تعاملات اجتماعی و فرهنگی در رابطه با جلسات روان شناسی و ...
- ۵۵ وضعیت کف پوش های پیاده روها
- ۵۶ وضعیت سد معبر در پیاده روها
- ۵۷ وضعیت تمیزی در پیاده روها
- ۵۸ پهنای خیابان ها
- ۵۹ وضعیت ترافیکی خیابانهای محله
- ۶۰ وضعیت چهره شهر در محله
- ۶۱ تمایل شهروندان به ادامه سکونت در محله
- ۶۲ پیشنهاد به خویشاوندان جهت سکونت در محله
- ۶۳ طرح مشکلات شهروندان در مورد محله
- ۶۴ طرح پیشنهادات شهروندان در مورد محله
- ۶۵ **فصل پنجم - نتیجه گیری**

بررسی نگرش شهروندان نسبت به محله سکونت خود

اختیاریه، احتشامیه، دروس و قلہک، قبا ۴

فصل اول

کلیات پژوهش

۱-۱. مقدمه

محله محوری در حوزه مدیریت شهری، رویکردی است مترقی که به واسطه آن می توان برخی از مشکلاتی که مدیریت کلان شهرها دچار آن هستند را مرتفع نماید. توجه به حوزه های اجتماعی و فرهنگی که از سوی مدیران شهری سالها مورد بی مهری قرار گرفته بود، به واسطه اتخاذ این رویکرد می تواند تا حدی بحرانهای گوناگونی را که امروز با آن در حوزه شهر موج هستیم جبران نماید.

شهر تنها کالبدی متشکل از عناصر مادی نیست و روحی به نام اجتماع و فرهنگ، شریان حیاتی آن را تشکیل می دهد. در این رابطه تلاش جهت تقویت این بعد نادیده انگاشته شده در شهر تهران می تواند روحی دوباره به جسم شهر تزریق نماید و جانی دوباره باشد برای آنچه بی توجهی به آن منجر به بیگانه شدن افراد از خود، جامعه و به طور ویژه با شهر خود، شده است.

شناخت نگرش شهروندان نسبت به محله می تواند اولین گام باشد برای بررسی وضعیت موجود در محلات، که بدون داشتن این شناخت اولیه چه بسا عملکردها در حوزه اجرایی و عملیاتی بی فایده و غیر مثمر ثمر خواهد بود.

در این نظرسنجی تلاش خواهد شد با بررسی شاخص های مورد نظر در رابطه با نگرش شناختی، کالبدی و اجتماعی و فرهنگی، محله را از زوایایی که تا به امروز مورد بی توجهی قرار گرفته بود بشناسیم تا بتوانیم گامهای درستی جهت اجرای هر چه بهتر رویکرد محله محوری بر داریم.

۱-۲. سوالات پژوهش

این نظرسنجی در پی پاسخ دادن به سوالات زیر است:

شهروندان از بعد "نگرش شناختی" که شامل شناسایی نام محله، افراد معتمد محلی، تاریخچه محله و اعضای شورایی تا چه حد اطلاعات دارند؟

شهروندان از بعد "نگرش کالبدی" شامل پیاده روها، خیابانها و فضای سبز، محله خود را چطور ارزیابی می کنند؟

شهروندان از بعد "نگرش اجتماعی و فرهنگی" شامل خدمات شهری محله، امکانات اجتماعی و فرهنگی محله و روابط اجتماعی و فرهنگی، محله خود را چطور ارزیابی می کنند؟

۱-۳. اهداف پژوهش

هدف اصلی:

هدف اصلی از انجام این نظرسنجی آن است که بتوانیم با جمع آوری اطلاعات مدون و علمی در رابطه با وضعیت اجتماعی و فرهنگی محلات و نگرش شهروندان نسبت به امکانات موجود، سطح وضعیت اجتماعی و فرهنگی محله را بررسی و سیاست و برنامه های متناسب مدیریتی در حوزه اجتماعی و فرهنگی را متناسب با ضعف ها و قوت های محلات اتخاذ نماییم.

از اهداف فرعی این نظرسنجی عبارتند از:

- بررسی وضعیت هویت اجتماعی و فرهنگی محلات
- بررسی وضعیت نیازمندی های محلات در بعد اجتماعی و فرهنگی
- بررسی وضعیت کالبدی محلات از منظر شهروندان محله
- بررسی وضعیت خدمات شهری از منظر شهروندان محله
- بررسی وضعیت امکانات اجتماعی و فرهنگی محلات از منظر شهروندان محله
- بررسی وضعیت روابط اجتماعی و فرهنگی شهروندان محله

بررسی نگرش شهروندان نسبت به محله سکونت خود

اختیاریه، احتشامیه، دروس و قلہک، قبا ۷

فصل دوم

روش شناسی پژوهش

۲-۱. روش تحقیق و تکنیک جمع آوری داده ها

روش تحقیق در این نظرسنجی از نوع پیمایشی است. اطلاعات مورد نیاز از طریق تکنیک پرسشنامه جمع آوری شده است.

۲-۲. جامعه آماری

جامعه آماری در این نظرسنجی شامل کلیه افراد بالای ۱۵ ساله ای است که در محلات مورد نظر (شامل سیدخندان، داودیه، کاوسییه و امانیه) در زمان مورد مطالعه سکونت دارند.

۲-۳. حجم نمونه و روش نمونه گیری

حجم نمونه ۴۰۰ نفر و روش نمونه گیری به شرح زیر می باشد:
در این نظرسنجی از نمونه گیری "غیر احتمالی سهمیه ای" استفاده شده است. در نمونه گیری سهمیه ای سعی می شود ساختار نمونه مشابه ساختار جمعیت باشد، سپس برای مولفه های این ساختار (طبقات) سهمیه ای متناسب با حجم آنها در نظر گرفته می شود. با توجه به شرحی که از ویژگی های کمی هر محله در جدول زیر آمده است و حجم کلی جمعیت مورد مطالعه، طبق نمونه گیری سهمیه ای بایستی براساس میزان سهم هر محله از کل جمعیت، نمونه گیری انجام می شود.

ردیف	نام محله	جمعیت	درصد از کل	سهم و درصد از حجم نمونه
۱	اختیاریه	۳۳۸۴۶	$۴۴ = ۴۳/۹$	۱۷۶
۲	احتشامیه	۲۰۴۲۳	$۲۵ = ۲۶/۴$	۱۰۴
۳	قلهاک و دروس	۹۷۲۱	$۱۳ = ۱۲/۶$	۵۲
۴	قبا (چالهرز)	۱۳۰۷۹	$۱۷ = ۱۶/۹$	۶۸
	کل جمعیت	۷۷۰۶۹	۱۰۰	۴۰۰

۲-۴. روش تجزیه و تحلیل

در این نظرسنجی تلاش شده است تا توصیف نتایج تحقیق با توجه به شاخص های مورد نظر انجام شود.

۲-۵. شاخص ها

در رابطه با بررسی نگرش شهروندان در مورد محله سکونت خود سه بعد نگرشی مد نظر بوده است:

- نگرش شناختی
- نگرش کالبدی
- نگرش اجتماعی و فرهنگی

سه محور نگرشی مذکور بر اساس شاخص هایی که در زیر آمده است مورد بررسی قرار گرفته است.

نام محله مدت اقامت در محله سابقه خانوادگی در زندگی محله اطلاع از ناحیه و منطقه تمایل به ادامه زندگی در محله	شناسایی محله	نگرش شناختی
افراد معتمد را می شناسید	شناسایی افراد معتمد محله	
تاریخچه ای از محله خود می دانید مراکز تاریخی بازدید از مراکز تاریخی محله تان را اصیل و قدیمی می دانید	تاریخچه محله	
شناخت شورایاری شرکت در انتخابات شورایاری	شناخت اعضای شورایاری	

بررسی نگرش شهروندان نسبت به محله سکونت خود

اختیاریه، احتشامیه، دروس و قلهمک، قبا ۱۰

<p>درختان در خیابان درختان در کوچه ها بوستانهای محله بلوارهای محله</p>	<p>فضای سبز</p>	<p>نگرش کالبدی</p>
<p>کف پوش سد معبر نظافت پهنا ترافیک خیابانهای محله</p>	<p>پیاده روها</p>	
<p>فرهنگسرا مجموعه های ورزشی بوستانهای محله کتابخانه در محله مسجد محله انجمن های محلی نانوایی محله سوپر مارکت مراکز بهداشتی مراکز تعمیراتی</p>	<p>امکانات اجتماعی و فرهنگی</p>	<p>نگرش اجتماعی و فرهنگی</p>
<p>آپارتمان خانه های مجاور مسجد محله پیاده روهای گذری بوستان محله ورزش صبحگاهی هیات های مذهبی سوپر مارکت خریدهای غیر رسمی جلسات روانشناسی</p>	<p>روابط اجتماعی و فرهنگی</p>	

بررسی نگرش شهروندان نسبت به محله سکونت خود

اختیاریه، احتشامیه، دروس و قلعهک، قبا ۱۱

فصل سوم

ویژگی های جامعه ی نمونه

بررسی نگرش شهروندان نسبت به محله سکونت خود

اختیاریه، احتشامیه، دروس و قلہک، قبا ۱۲

جدول شماره ۱: جنسیت شهروندان پاسخگو

شرح	فراوانی	درصد	درصد معتبر	درصد تجمعی
زن	۲۳۴	۵۸,۲	۵۸,۲	۵۸,۲
مرد	۱۶۶	۴۱,۳	۴۱,۳	۹۹,۵
بی پاسخ	۲	.۵	.۵	۱۰۰,۰
جمع	۴۰۲	۱۰۰,۰	۱۰۰,۰	

نمودار شماره ۱: جنسیت شهروندان پاسخگو

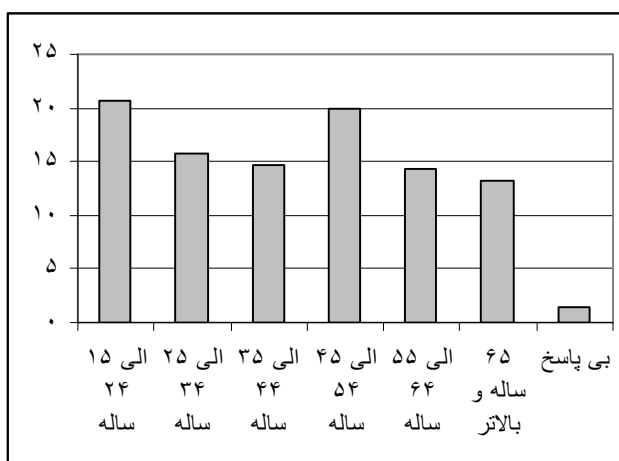


همانطور که در جدول شماره یک ملاحظه می شود، از مجموع ۴۰۲ نفر، بیش از ۵۸ درصد زن و ۴۱ درصد پاسخگویان مردان هستند.

جدول شماره ۲: سن شهروندان پاسخگو

شرح	فراوانی	درصد	درصد معتبر	درصد تجمعی
۱۵ الی ۲۴ ساله	۸۳	۲۰,۶	۲۰,۶	۲۰,۶
۲۵ الی ۳۴ ساله	۶۳	۱۵,۷	۱۵,۷	۳۶,۳
۳۵ الی ۴۴ ساله	۵۹	۱۴,۷	۱۴,۷	۵۱,۰
۴۵ الی ۵۴ ساله	۸۰	۱۹,۹	۱۹,۹	۷۰,۹
۵۵ الی ۶۴ ساله	۵۸	۱۴,۴	۱۴,۴	۸۵,۳
۶۵ ساله و بالاتر	۵۳	۱۳,۲	۱۳,۲	۹۸,۵
بی پاسخ	۶	۱,۵	۱,۵	۱۰۰,۰
جمع	۴۰۲	۱۰۰,۰	۱۰۰	

نمودار شماره ۲: سن شهروندان پاسخگو

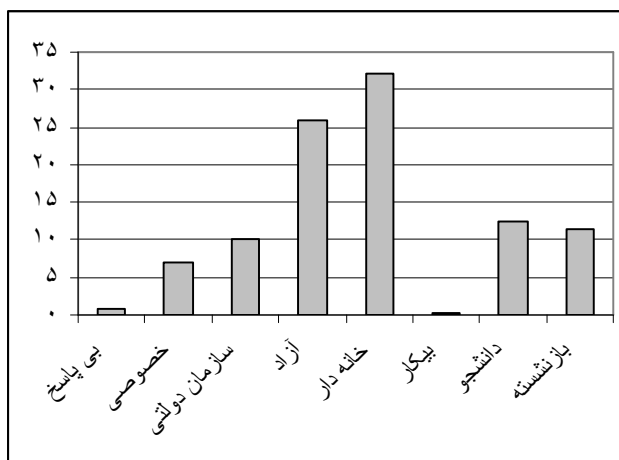


همانطور که در جدول شماره ۲ ملاحظه می شود، بالاترین درصد سنی پاسخگویان ۲۰ درصد در فاصله سنی ۱۵ الی ۲۴ سال می باشد. پس از آن گروه سنی ۴۵ تا ۵۴ سال قرار دارند با نزدیک به ۲۰ درصد فراوانی و در گروه سنی ۲۵-۳۴، ۳۵ تا ۴۴ و ۵۵-۶۴ هر کدام حدود ۱۴ الی ۱۶ درصد، در گروه سنی ۶۵ سال و بالاتر نیز حدود ۱۳ درصد از پاسخگویان قرار دارند.

جدول شماره ۳: شغل شهروندان پاسخگو

شرح	فراوانی	درصد	درصد معتبر	درصد تجمعی
بی پاسخ	۳	۰.۷	۰.۳	۰.۳
شرکت خصوصی	۲۸	۷.۰	۷.۰	۷.۳
سازمان دولتی	۴۱	۱۰.۲	۱۰.۳	۱۷.۵
آزاد	۱۰۴	۲۵.۹	۲۶.۰	۴۳.۵
خانه دار	۱۲۹	۳۲.۱	۳۲.۳	۷۵.۸
بیکار	۱	۰.۲	۰.۳	۷۶.۰
دانشجو	۵۰	۱۲.۴	۱۲.۵	۸۸.۵
بازنشسته	۴۶	۱۱.۴	۱۱.۵	۱۰۰.۰
جمع	۴۰۲	۱۰۰.۰	۱۰۰	

نمودار شماره ۳: شغل شهروندان پاسخگو

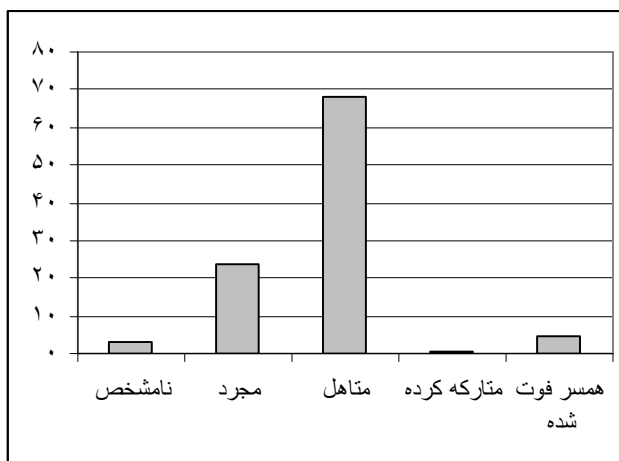


همانطور که در جدول شماره ۳ ملاحظه می شود، حدود ۳۳ درصد پاسخگویان در بخش خصوصی و آزاد فعالیت دارند که بعد از زنان خانه دار (۳۲ درصد) بالاترین درصد مشاغل را در محلات مورد مطالعه به خود اختصاص می دهد. شاغلین در سازمان های دولتی بیش از ۱۰ درصد پاسخگویان را شامل می شود. دانشجویان و بازنشستگان نیز هر کدام به ترتیب با ۱۲،۵ و ۱۱،۵ درصد بخشی از پاسخگویان می باشند.

جدول شماره ۴: وضعیت تاهل شهروندان پاسخگو

شرح	فراوانی	درصد	درصد معتبر	درصد تجمعی
مجرد	۹۶	۲۳,۹	۲۳,۹	۲۳,۹
متاهل	۲۷۳	۶۷,۹	۶۷,۹	۹۱,۸
متارکه	۲	۰,۵	۰,۵	۹۲,۳
همسر فوت شده	۱۸	۴,۵	۴,۵	۹۶,۸
بی پاسخ	۱۳	۳,۲	۳,۲	۱۰۰,۰
جمع	۴۰۲	۱۰۰,۰	۱۰۰	

نمودار شماره ۴: وضعیت تاهل شهروندان پاسخگو

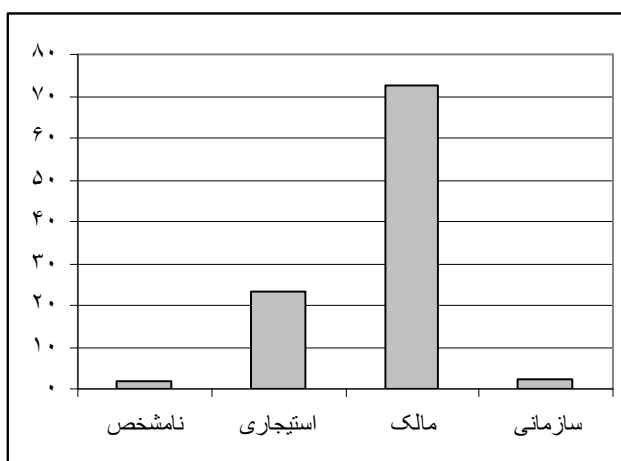


همانطور که در جدول شماره ۴ ملاحظه می شود، ۶۸ درصد شهروندان پاسخگو متاهل، ۲۴ درصد مجرد و حدود ۹,۵ درصد نیز متارکه کرده و یا همسر فوت شده هستند.

جدول شماره ۵: وضعیت مسکن شهروندان پاسخگو

شرح	فراوانی	درصد	درصد معتبر	درصد تجمعی
استیجاری	۹۳	۲۳,۱	۲۳,۱	۲۳,۱
مالک	۲۹۲	۷۲,۶	۷۲,۶	۹۵,۸
سازمانی	۹	۲,۲	۲,۲	۹۸,۰
سایر	۸	۲,۰	۲,۰	۱۰۰,۰
جمع	۴۰۲	۱۰۰,۰	۱۰۰	

نمودار شماره ۵: وضعیت مسکن شهروندان پاسخگو

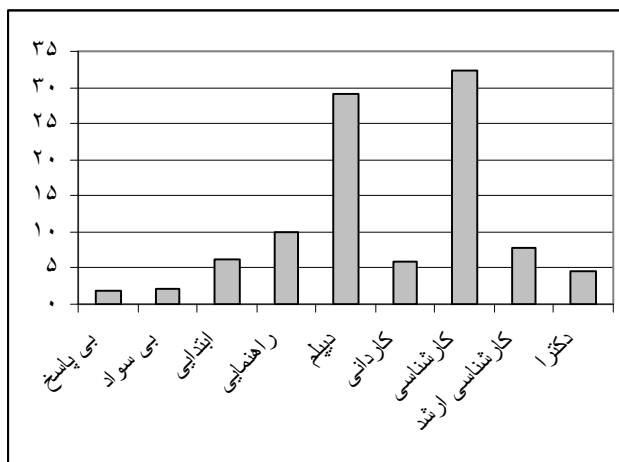


با توجه به جدول شماره نزدیک به ۷۳ درصد پاسخگویان از جهت وضعیت مسکن مالک و ۲۳ درصد نیز دارای مسکن استیجاری هستند و حدود ۲ درصد نیز مسکن سازمانی دارند.

جدول شماره ۶: وضعیت تحصیلات شهروندان پاسخگو

شرح	فراوانی	درصد	درصد معتبر	درصد تجمعی
بی سواد	۹	۲,۲	۲,۲	۲,۲
ابتدایی	۲۵	۶,۲	۶,۲	۸,۵
راهنمایی	۴۰	۱۰,۰	۱۰,۰	۱۸,۴
دیپلم	۱۱۷	۲۹,۱	۲۹,۱	۴۷,۵
کاردانی	۲۴	۶,۰	۶,۰	۵۳,۵
کارشناسی	۱۳۰	۳۲,۳	۳۲,۳	۸۵,۸
کارشناسی ارشد	۳۱	۷,۷	۷,۷	۹۳,۵
دکتر	۱۸	۴,۵	۴,۵	۹۸,۰
بی پاسخ	۸	۲,۰	۲,۰	۱۰۰,۰
جمع	۴۰۲	۱۰۰,۰	۱۰۰,۰	

نمودار شماره ۶: وضعیت تحصیلات شهروندان پاسخگو



همانطور که در جدول شماره ۶ آمده است، حدود ۵۰ درصد شهروندان پاسخگو دیپلم و زیر دیپلم هستند. نزدیک به ۳۸,۵ درصد دارای مدرک کارشناسی و کاردانی و حدود ۱۲ درصد دارای مدرک کارشناس ارشد و دکتری هستند.

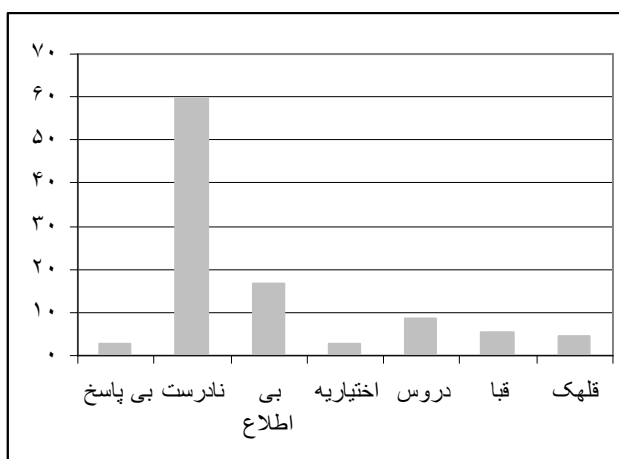
فصل چهارم

توصیف نتایج حاصل از نظر سنجی

جدول شماره ۷: میزان آشنایی شهروندان با نام محله سکونت خود

شرح	فراوانی	درصد	درصد معتبر	درصد تجمعی
نادرست	۲۳۹	۵۹,۵	۵۹,۵	۵۹,۵
بی اطلاع	۶۷	۱۶,۷	۱۶,۷	۷۶,۱
اختیاریه	۱۱	۲,۷	۲,۷	۷۸,۹
دروس	۳۵	۸,۷	۸,۷	۸۷,۶
قبا	۲۱	۵,۲	۵,۲	۹۲,۸
قلهک	۱۹	۴,۷	۴,۷	۹۷,۵
بی پاسخ	۱۰	۲,۵	۲,۵	۱۰۰,۰
جمع	۴۰۲	۱۰۰,۰	۱۰۰	

نمودار شماره ۷: میزان آشنایی شهروندان با نام محله سکونت خود

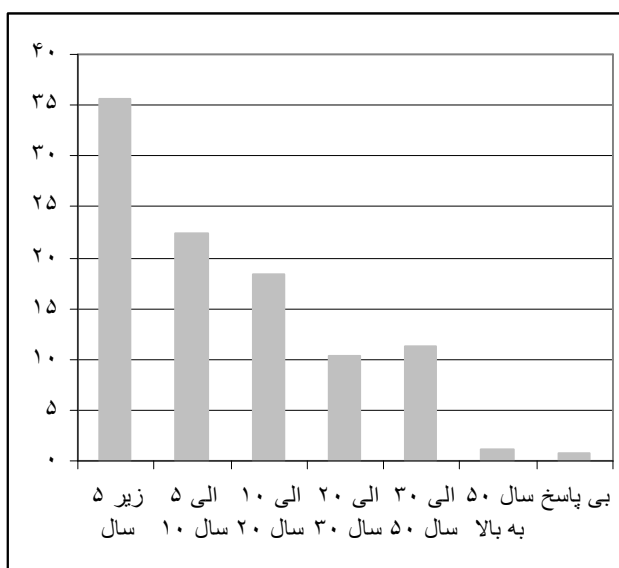


با توجه به اطلاعات به دست آمده نزدیک به ۶۰ درصد شهروندان نام محله خود را به درستی نمی دانستند و به جای اشاره به نام محله، نام خیابان اصلی نزدیک به محل سکونت خود را به جای نام محله آورده اند. نزدیک به ۱۷ درصد از نام محله خود بی اطلاع هستند. بیش از ۲۱ درصد پاسخگویان نام محله خود را به درستی آورده اند. پاسخگویانی که نام محله خود را می دانستند ساکن در اختیاریه، دروس، قبا و قلهک بوده اند.

جدول شماره ۸ : میزان سکونت شهروندان در محله

شرح	فراوانی	درصد	درصد معتبر	درصد تجمعی
زیر ۵ سال	۱۴۳	۳۵,۶	۳۵,۸	۳۵,۸
۵ الی ۱۰ سال	۹۰	۲۲,۴	۲۲,۶	۵۸,۴
۱۰ الی ۲۰ سال	۷۴	۱۸,۴	۱۸,۵	۷۶,۹
۲۰ الی ۳۰ سال	۴۲	۱۰,۴	۱۰,۵	۸۷,۵
۳۰ الی ۵۰ سال	۴۵	۱۱,۲	۱۱,۳	۹۸,۷
۵۰ سال به بالا	۵	۱,۲	۱,۳	۱۰۰,۰
بی پاسخ	۳	.۷		
جمع	۴۰۲	۱۰۰,۰	۱۰۰	

نمودار شماره ۸ : : میزان سکونت شهروندان در محله

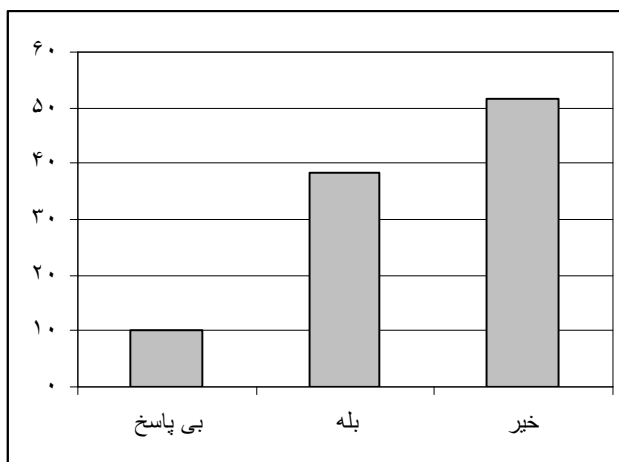


نکته قابل توجه در رابطه با میزان سکونت شهروندان در محلات مورد مطالعه آن است که بیشترین فراوانی در رابطه با سابقه زندگی در محله متعلق به افرادی است که کمتر از ۵ سال است در آن منطقه سکونت دارند با نزدیک به ۳۶ درصد فراوانی. پس از آن کسانی هستند که بین ۵ تا ۱۰ سال است که در محله سکونت دارند با نزدیک به ۲۵ درصد فراوانی. نزدیک به ۲۹ درصد شهروندان پاسخگو نیز بین ۱۰ تا ۳۰ سال است که در محله خود سکونت دارند. ۱۲,۵ درصد از شهروندان نیز بیش از ۳۰ سال است که در محله خود ساکن هستند.

جدول شماره ۹: میزان سابقه زندگی در محله

شرح	فراوانی	درصد	درصد معتبر	درصد تجمعی
بله	۱۵۳	۳۸,۱	۳۸,۱	۳۸,۱
خیر	۲۰۷	۵۱,۵	۵۱,۵	۸۹,۶
بی پاسخ	۴۲	۱۰,۴	۱۰,۴	۱۰۰,۰
جمع	۴۰۲	۱۰۰,۰	۱۰۰	

نمودار شماره ۹: میزان سابقه زندگی در محله

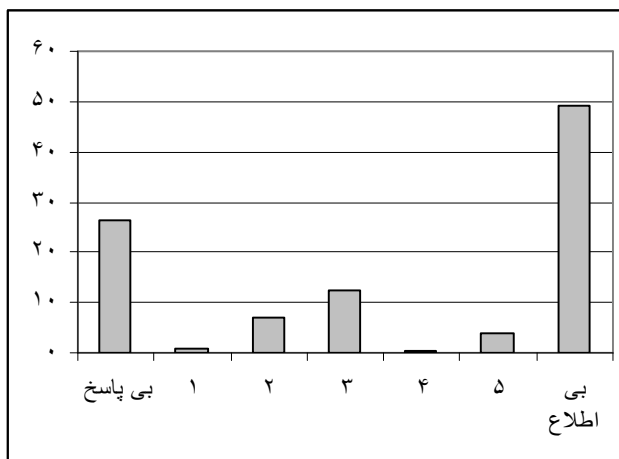


با توجه به اطلاعات به دست آمده، ۵۱,۵ درصد شهروندان ساکن در محلات مورد مطالعه سابقه خانوادگی در زندگی در این محله را نداشتند و نزدیک به ۳۸,۵ درصد، سابقه خانوادگی در رابطه با زندگی در محله را داشتند. حدود ۱۰ درصد نیز به این پرسش پاسخ نداده اند.

جدول شماره ۱۰: میزان آگاهی شهروندان از ناحیه ساکن در آن

شرح	فراوانی	درصد	درصد معتبر	درصد تجمعی
۱,۰۰	۳	.۷	.۷	.۷
۲,۰۰	۲۸	۷,۰	۷,۰	۷,۷
۳,۰۰	۴۹	۱۲,۲	۱۲,۲	۱۹,۹
۴,۰۰	۱	.۲	.۲	۲۰,۱
۵,۰۰	۱۵	۳,۷	۳,۷	۲۳,۹
نمی دانند	۱۹۸	۴۹,۳	۴۹,۳	۷۳,۱
بی پاسخ	۱۰۸	۲۶,۹	۲۶,۹	۱۰۰,۰
جمع	۴۰۲	۱۰۰,۰	۱۰۰	

نمودار شماره ۱۰: میزان آگاهی شهروندان از ناحیه ساکن در آن

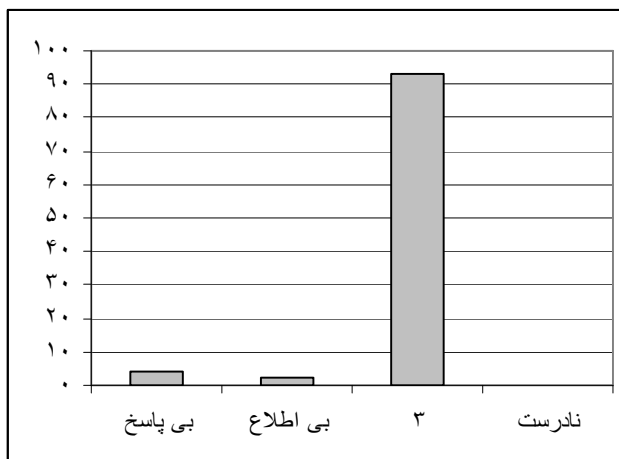


نزدیک به ۷۷ درصد شهروندان پاسخگو از شماره ناحیه خود مطلع هستند و یا به این پرسش پاسخی نداده اند که به احتمالی به دلیل بی اطلاعی بوده است. حدود ۱۶ درصد به ناحیه ۳ و ۵ به درستی اشاره نموده اند. با توجه به اینکه محلات مورد مطالعه در این دو ناحیه واقع شده اند. نزدیک به ۸ درصد از شهروندان نیز نام ناحیه خود را به اشتباه گفته اند.

جدول شماره ۱۱: میزان آگاهی شهروندان از منطقه مورد مطالعه سکونت خود

شرح	فراوانی	درصد	درصد معتبر	درصد تجمعی
بی اطلاع	۱۰	۲,۵	۲,۵	۲,۵
۲,۰۰	۱	.۲	.۲	۲,۷
۳,۰۰	۳۷۴	۹۳,۰	۹۳,۰	۹۵,۸
نادرست	۱	.۲	.۲	۹۶,۰
بی پاسخ	۱۶	۴,۰	۴,۰	۱۰۰,۰
جمع	۴۰۲	۱۰۰,۰	۱۰۰	

نمودار شماره ۱۱: میزان آگاهی شهروندان از منطقه مورد مطالعه سکونت خود

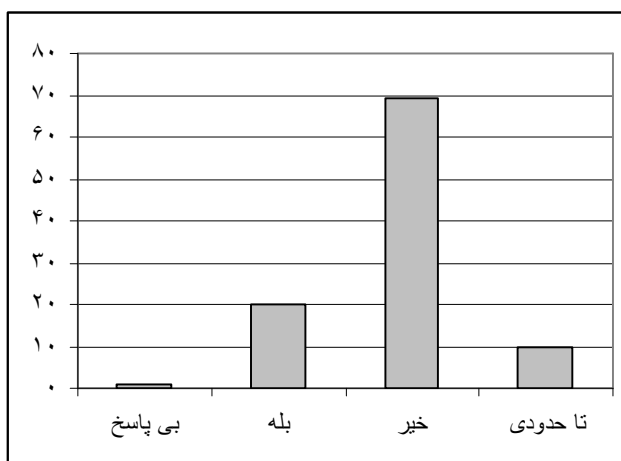


با توجه به اطلاعات موجود در جدول شماره ۱۱، ۹۳ درصد شهروندان پاسخگو، به منطقه مورد مطالعه سکونت خود به درستی اشاره کرده اند. حدود ۰,۴ درصد اطلاعات نادرست در این زمینه داشتند و حدود ۶,۵ درصد نیز به این پرسش پاسخ نداده اند و یا بی اطلاع بودند.

جدول شماره ۱۲: میزان آگاهی شهروندان از حضور معتمدین محله

شرح	فراوانی	درصد	درصد معتبر	درصد تجمعی
بله	۸۱	۲۰,۱	۲۰,۱	۲۰,۱
خیر	۲۷۸	۶۹,۲	۶۹,۲	۸۹,۳
تا حدودی	۳۹	۹,۷	۹,۷	۹۹,۰
بی پاسخ	۴	۱,۰	۱,۰	۱۰۰,۰
جمع	۴۰۲	۱۰۰,۰	۱۰۰	

نمودار شماره ۱۲: میزان آگاهی شهروندان از حضور معتمدین محله

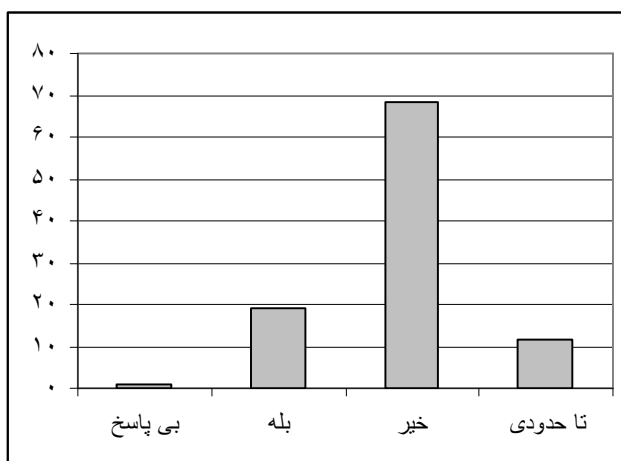


در رابطه با میزان آگاهی شهروندان از حضور معتمدین محلی و آشنایی با آنها طبق اطلاعات موجود در جدول شماره ۱۲، نزدیک به ۷۰ درصد شهروندان از حضور این افراد بی اطلاع و ۲۸ درصد با این افراد آشنایی و تا حدودی مطلع بودند.

جدول شماره ۱۳: میزان آگاهی شهروندان از تاریخچه محله

شرح	فراوانی	درصد	درصد معتبر	درصد تجمعی
بله	۷۷	۱۹,۲	۱۹,۲	۱۹,۲
خیر	۲۷۵	۶۸,۴	۶۸,۴	۸۷,۶
تا حدودی	۴۶	۱۱,۴	۱۱,۴	۹۹,۰
بی پاسخ	۴	۱,۰	۱,۰	۱۰۰,۰
جمع	۴۰۲	۱۰۰,۰	۱۰۰	

نمودار شماره ۱۳: میزان آگاهی شهروندان از تاریخچه محله

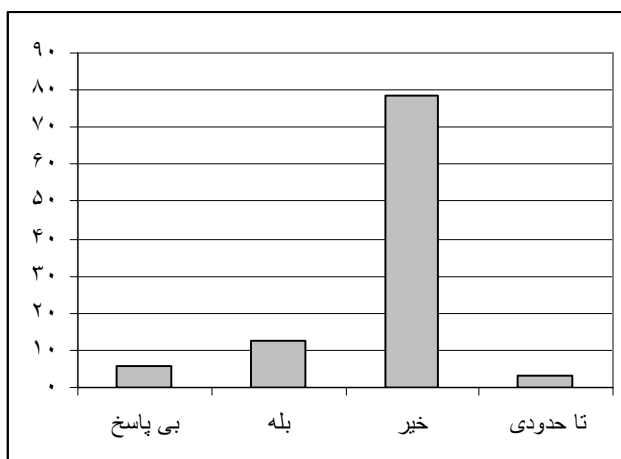


همانطور که در جدول شماره ۱۳ ملاحظه می شود، حدود ۶۸ درصد افراد از تاریخچه محله خود بی اطلاع و تنها حدود ۳۰ درصد شهروندان از تاریخچه محله خود اطلاع و تا حدودی مطلع بودند.

جدول شماره ۱۴: میزان آگاهی شهروندان از مراکز تاریخی محله

شرح	فراوانی	درصد	درصد معتبر	درصد تجمعی
بله	۵۰	۱۲,۴	۱۲,۴	۱۲,۴
خیر	۳۱۶	۷۸,۶	۷۸,۶	۹۱,۰
تا حدودی	۱۳	۳,۲	۳,۲	۹۴,۳
بی پاسخ	۲۳	۵,۷	۵,۷	۱۰۰,۰
جمع	۴۰۲	۱۰۰,۰	۱۰۰	

نمودار شماره ۱۴: میزان آگاهی شهروندان از مراکز تاریخی محله

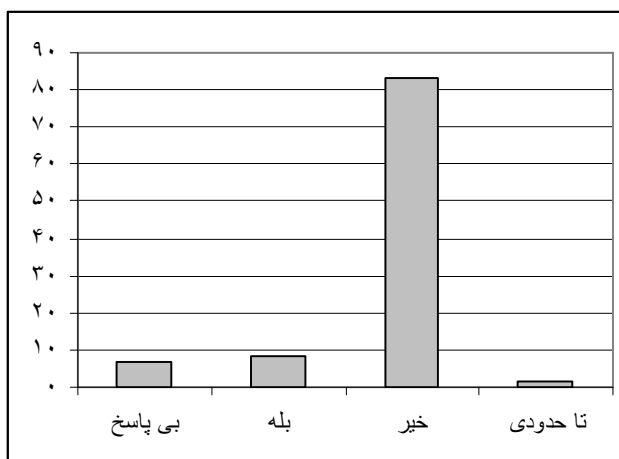


طبق اطلاعات موجود در جدول شماره ۱۴، میزان آگاهی شهروندان از مراکز تاریخی محله سکونت خود عبارتند از؛ بیش از ۷۶ درصد از این مراکز بی اطلاع و نزدیک به ۱۳,۵ درصد مطلع و تا حدودی مطلع بودند.

جدول شماره ۱۵ : میزان بازدید شهروندان از مراکز تاریخی محله

شرح	فراوانی	درصد	درصد معتبر	درصد تجمعی
بله	۳۴	۸,۵	۸,۵	۸,۵
خیر	۳۳۵	۸۳,۳	۸۳,۳	۹۱,۸
تا حدودی	۶	۱,۵	۱,۵	۹۳,۳
بی پاسخ	۲۷	۶,۷	۶,۷	۱۰۰,۰
جمع	۴۰۲	۱۰۰,۰	۱۰۰	

نمودار شماره ۱۵ : میزان بازدید شهروندان از مراکز تاریخی محله

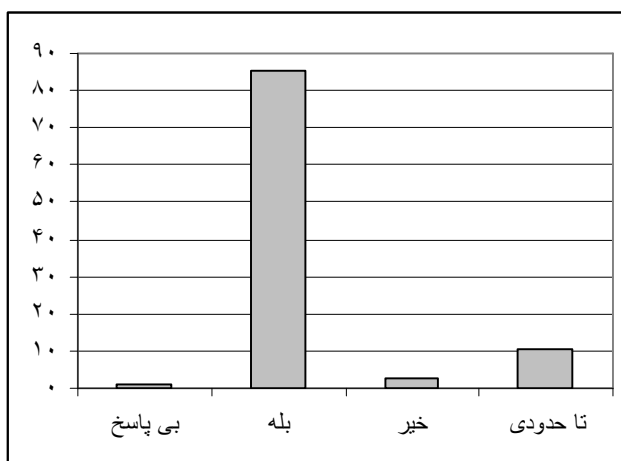


طبق اطلاعات موجود در جدول شماره ۱۵، میزان مراجعه و بازدید شهروندان از مراکز تاریخی محله سکونت خود عبارتند از؛ نزدیک به ۸۳,۵ درصد از این مراکز بی اطلاع و حدود ۸ درصد از این مراکز بازدید و تا حدودی مطلع بودند.

جدول شماره ۱۶: نگرش شهروندان نسبت به اصیل و قدیمی بودن محله

شرح	فراوانی	درصد	درصد معتبر	درصد تجمعی
بله	۳۴۳	۸۵,۳	۸۵,۳	۸۵,۳
خیر	۱۱	۲,۷	۲,۷	۸۸,۱
تا حدودی	۴۳	۱۰,۷	۱۰,۷	۹۸,۸
بی پاسخ	۵	۱,۲	۱,۲	۱۰۰,۰
جمع	۴۰۲	۱۰۰,۰	۱۰۰	

نمودار شماره ۱۶: نگرش شهروندان نسبت به اصیل و قدیمی بودن محله

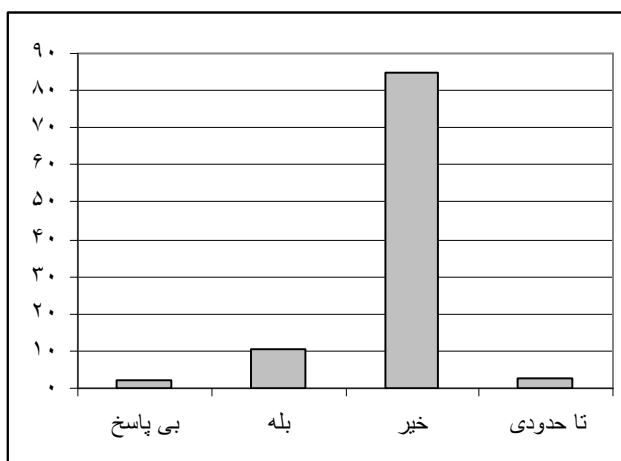


همانطور که در جدول شماره ۱۶ مشاهده می شود نزدیک به ۸۵,۵ درصد شهروندان پاسخگو، محله سکونت خود را اصیل و قدیمی می دانند. نزدیک به ۱۱ درصد نیز تا حدودی محله خود را اصیل و قدیمی می دانند. تنها نزدیک به ۳ درصد پاسخگویان محله خود را اصیل نمی دانند.

جدول شماره ۱۷: میزان آشنایی شهروندان با شورایاران محله

شرح	فراوانی	درصد	درصد معتبر	درصد تجمعی
بله	۴۳	۱۰,۷	۱۰,۷	۱۰,۷
خیر	۳۴۱	۸۴,۸	۸۴,۸	۹۵,۵
تا حدودی	۱۰	۲,۵	۲,۵	۹۸,۰
بی پاسخ	۸	۲,۰	۲,۰	۱۰۰,۰
جمع	۴۰۲	۱۰۰,۰	۱۰۰	

نمودار شماره ۱۷: میزان آشنایی شهروندان با شورایاران محله

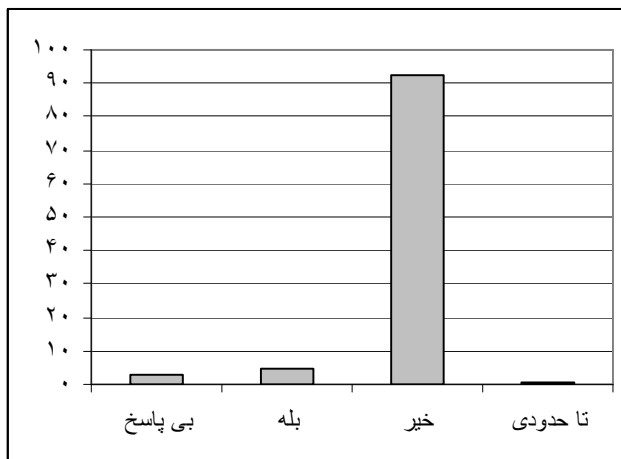


میزان آشنایی شهروندان محله با شورایاران محله مطابق جدول شماره ۱۷ به ترتیب زیر است: نزدیک به ۸۵ درصد شهروندان پاسخگو شورایاران محله خود را نمی شناختند. نزدیک به ۱۳,۵ درصد با این افراد آشنایی دارند و تا حدودی آشنایی داشتند.

جدول شماره ۱۸: میزان شرکت شهروندان در انتخابات شورایاران محله

شرح	فراوانی	درصد	درصد معتبر	درصد تجمعی
بله	۱۸	۴,۵	۴,۵	۴,۵
خیر	۳۷۱	۹۲,۳	۹۲,۳	۹۶,۸
تا حدودی	۲	۰,۵	۰,۵	۹۷,۳
بی پاسخ	۱۱	۲,۷	۲,۷	۱۰۰,۰
جمع	۴۰۲	۱۰۰,۰	۱۰۰	

نمودار شماره ۱۸: میزان شرکت شهروندان در انتخابات شورایاران محله



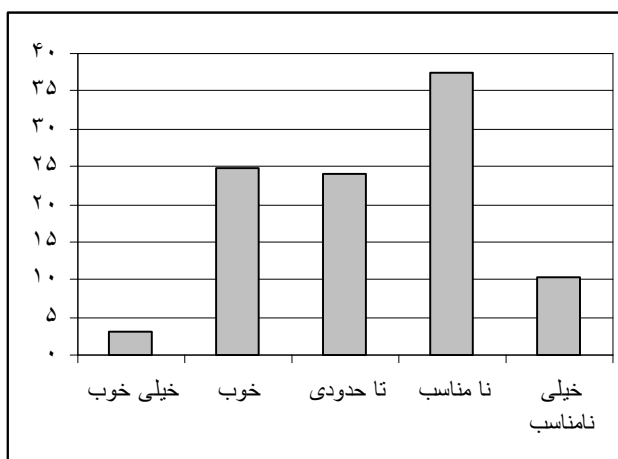
میزان شرکت شهروندان در انتخابات شورایاران محله طبق اطلاعات جدول شماره ۱۸ به ترتیب زیر می باشد: بیش از ۹۲ درصد شهروندان پاسخگو در انتخابات مشارکت نداشتند. حدود ۵ درصد در انتخابات شرکت و تا حدودی شرکت داشتند.

وضعیت فضای سبز از نظر شهروندان در محله سکونت

جدول شماره ۱۹: وضعیت فضای سبز در محلات (درختان در خیابانها)

شرح	فراوانی	درصد	درصد معتبر	درصد تجمعی
خیلی خوب	۱۱	۲,۷	۲,۷	۲,۷
خوب	۱۰۰	۲۴,۹	۲۴,۹	۲۷,۶
تا حدودی	۹۷	۲۴,۱	۲۴,۱	۵۱,۷
نا مناسب	۱۵۰	۳۷,۳	۳۷,۳	۸۹,۱
خیلی نامناسب	۴۲	۱۰,۴	۱۰,۴	۹۹,۵
بی پاسخ	۲	.۵	.۵	۱۰۰,۰
جمع	۴۰۲	۱۰۰,۰	۱۰۰	

نمودار شماره ۱۹: وضعیت فضای سبز در محلات (درختان در خیابانها)



در رابطه با وضعیت فضای سبز در محلات مورد مطالعه در این نظرسنجی، میزان مطلوبیت درختان در خیابانها مطابق جدول شماره ۱۹ به ترتیب زیر استخراج شده است: نزدیک به ۴۸ درصد وضعیت درختان در خیابانها را نامناسب و خیلی نامناسب ارزیابی نموده اند.

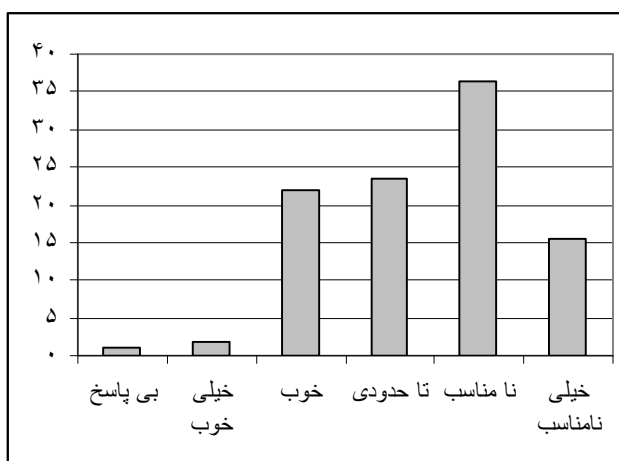
۲۵ درصد از شهروندان نیز وضعیت درختان در خیابانها را خوب و تنها ۳,۲ درصد وضعیت را خیلی خوب ارزیابی نموده اند.

۲۴ درصد نیز شرایط درختان در خیابانها را تا حدودی مناسب ارزیابی نموده اند.

جدول شماره ۲۰: وضعیت فضای سبز در محلات (درختان در کوچه ها)

شرح	فراوانی	درصد	درصد معتبر	درصد تجمعی
خیلی خوب	۷	۱,۷	۱,۷	۱,۷
خوب	۸۸	۲۱,۹	۲۱,۹	۲۳,۶
تا حدودی	۹۵	۲۳,۶	۲۳,۶	۴۷,۳
نامناسب	۱۴۶	۳۶,۳	۳۶,۳	۸۳,۶
خیلی نامناسب	۶۲	۱۵,۴	۱۵,۴	۹۹,۰
بی پاسخ	۴	۱,۰	۱,۰	۱۰۰,۰
جمع	۴۰۲	۱۰۰,۰	۱۰۰	

نمودار شماره ۲۰: وضعیت فضای سبز در محلات (درختان در کوچه ها)



در رابطه با وضعیت فضای سبز در محلات مورد مطالعه در این نظرسنجی، میزان مطلوبیت درختان درکوچه ها مطابق جدول شماره ۲۰ به ترتیب زیر استخراج شده است: نزدیک به ۵۸ درصد وضعیت درختان در کوچه ها را نامناسب و خیلی نامناسب ارزیابی نموده اند.

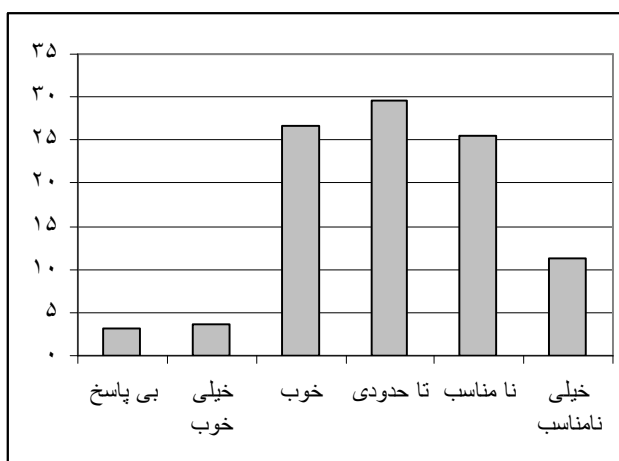
نزدیک به ۲۲ درصد از شهروندان نیز وضعیت درختان در کوچه ها را خوب و تنها نزدیک به ۲ درصد وضعیت را خیلی خوب ارزیابی نموده اند.

نزدیک به ۲۴ درصد نیز شرایط درختان در کوچه ها را تا حدودی مناسب ارزیابی نموده اند.

جدول شماره ۲۱: وضعیت فضای سبز در محلات (بوستانهای محله)

شرح	فراوانی	درصد	درصد معتبر	درصد تجمعی
خیلی خوب	۱۵	۳,۷	۳,۷	۳,۷
خوب	۱۰۷	۲۶,۶	۲۶,۶	۳۰,۳
تا حدودی	۱۱۸	۲۹,۴	۲۹,۴	۵۹,۷
نامناسب	۱۰۳	۲۵,۶	۲۵,۶	۸۵,۳
خیلی نامناسب	۴۵	۱۱,۲	۱۱,۲	۹۶,۵
بی پاسخ	۱۳	۳,۲	۳,۲	۹۹,۸
جمع	۴۰۲	۱۰۰,۰	۱۰۰	

نمودار شماره ۲۱: وضعیت فضای سبز در محلات (بوستانهای محله)

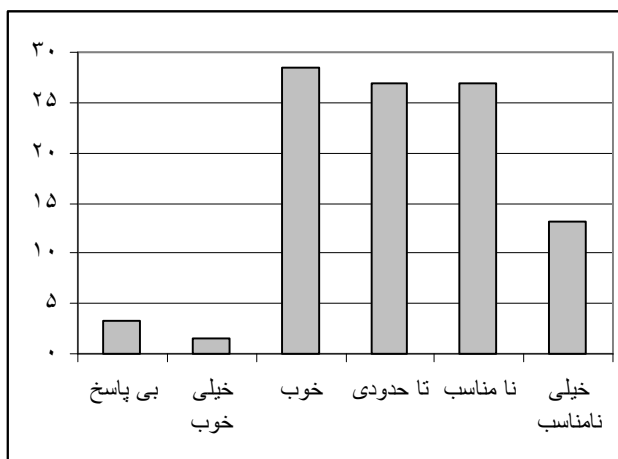


در رابطه با وضعیت فضای سبز در محلات مورد مطالعه در این نظرسنجی، میزان مطلوبیت بوستان ها در محله مطابق جدول شماره ۲۱ به ترتیب زیر استخراج شده است: نزدیک به ۳۷ درصد بوستانها را نامناسب و خیلی نامناسب ارزیابی نموده اند. نزدیک به ۲۷ درصد از شهروندان نیز وضعیت بوستانهای محله را خوب و تنها نزدیک به ۴ درصد وضعیت را خیلی خوب ارزیابی نموده اند. نزدیک به ۳۰ درصد نیز شرایط بوستانهای محله را تا حدودی مناسب ارزیابی نموده اند.

جدول شماره ۲۲: وضعیت فضای سبز در محلات (بلوارهای محله)

شرح	فراوانی	درصد	درصد معتبر	درصد تجمعی
خیلی خوب	۶	۱,۵	۱,۵	۱,۵
خوب	۱۱۴	۲۸,۴	۲۸,۴	۲۹,۹
تا حدودی	۱۰۸	۲۶,۹	۲۶,۹	۵۶,۷
نامناسب	۱۰۸	۲۶,۹	۲۶,۹	۸۳,۶
خیلی نامناسب	۵۳	۱۳,۲	۱۳,۲	۹۶,۸
بی پاسخ	۱۳	۳,۲	۳,۲	۱۰۰,۰
جمع	۴۰۲	۱۰۰,۰	۱۰۰	

نمودار شماره ۲۲: وضعیت فضای سبز در محلات (بلوارهای محله)



در رابطه با وضعیت فضای سبز در محلات مورد مطالعه در این نظرسنجی، میزان مطلوبیت بلوارهای محله مطابق جدول شماره ۲۲ به ترتیب زیر استخراج شده است:

حدود ۱۳ درصد وضعیت بلوارهای محله را خیلی نامناسب ارزیابی کرده اند. و حدود ۱,۵ درصد نیز وضعیت را خیلی خوب دانستند.

درصدها در رابطه با این شاخص متمرکز بر تا حدودی می باشد با نزدیک به ۲۷ درصد وضعیت نامناسب، ۲۷ درصد تا حدودی شرایط را مناسب می دانند و بیش از ۲۸ درصد نیز وضعیت بلوارهای محله خود را خوب ارزیابی نموده اند.

وضعیت امکانات اجتماعی و فرهنگی و خدمات شهری از نظر شهروندان در محله سکونت

جدول شماره ۲۳: وجود فرهنگسرا، خانه فرهنگ^۱

شرح	فراوانی	درصد	درصد معتبر	درصد تجمعی
بله	۱۶۶	۴۱,۳	۴۱,۳	۴۱,۳
خیر	۲۲۶	۵۶,۲	۵۶,۲	۹۷,۵
بی پاسخ	۱۰	۲,۵	۲,۵	۱۰۰,۰
جمع	۴۰۲	۱۰۰,۰	۱۰۰	

جدول شماره ۲۴: میزان استفاده از فرهنگسرا، خانه فرهنگ

شرح	فراوانی	درصد	درصد معتبر	درصد تجمعی
خیلی زیاد	۸	۲,۰	۲,۰	۲,۰
زیاد	۱۸	۴,۵	۴,۵	۶,۵
تاحدودی	۴۵	۱۱,۲	۱۱,۲	۱۷,۷
کم	۲۸	۷,۰	۷,۰	۲۴,۶
خیلی کم	۴۵	۱۱,۲	۱۱,۲	۳۵,۸
بی پاسخ ^۲	۲۵۸	۶۴,۲	۶۴,۲	۱۰۰,۰
جمع	۴۰۲	۱۰۰,۰	۱۰۰	

بیش از ۵۶ درصد از شهروندان اعلام داشته اند که فرهنگسرا و خانه فرهنگ در محله و یا نزدیک به محله شان وجود ندارد. بیش از ۴۱ درصد نیز از وجود این مراکز در اطراف محل زندگی شان خبر داده اند.

از این تعداد حدود ۶,۵ درصد از این مراکز زیاد و خیلی زیاد استفاده می کنند و بیش از ۱۸ درصد نیز کم و خیلی کم از این مراکز بهره منداند. بیش از ۱۱ درصد نیز تا حدودی از این مراکز بهره مند اند. باقی جمعیت نیز به این پرسش در این سطح پاسخ نداده اند.

^۱ در این بخش تنها افرادی به "میزان استفاده" اشاره کرده اند که امکانات مورد نظر در محله آنها وجود دارد در نتیجه تعداد افراد پاسخ دهنده در بخش میزان استفاده کمتر می باشد. این مسئله تا جدول شماره ۴۲ ادامه دارد.

^۲ منظور از بی پاسخ کسانی هستند که از این امکانات استفاده نمی کنند. این مسئله تا جدول شماره ۴۲ ادامه دارد.

جدول شماره ۲۵: وجود مجموعه ورزشی محله

شرح	فراوانی	درصد	درصد معتبر	درصد تجمعی
بله	۱۹۳	۴۸,۰	۴۸,۰	۴۸,۰
خیر	۲۰۰	۴۹,۸	۴۹,۸	۹۷,۸
بی پاسخ	۹	۲,۲	۲,۲	۱۰۰,۰
جمع	۴۰۲	۱۰۰,۰	۱۰۰	

جدول شماره ۲۶: میزان استفاده از مجموعه ورزشی محله

شرح	فراوانی	درصد	درصد معتبر	درصد تجمعی
خیلی زیاد	۳	.۷	.۷	.۷
زیاد	۲۶	۶,۵	۶,۵	۷,۲
تاحدودی	۵۳	۱۳,۲	۱۳,۲	۲۰,۴
کم	۳۴	۸,۵	۸,۵	۲۸,۹
خیلی کم	۳۹	۹,۷	۹,۷	۳۸,۶
بی پاسخ	۲۴۷	۶۱,۴	۶۱,۴	۱۰۰,۰
جمع	۴۰۲	۱۰۰,۰	۱۰۰	

با توجه به جدول شماره ۲۵ و اطلاعات موجود در جدول شماره ۲۶ در رابطه با وضعیت امکانات اجتماعی و فرهنگی در محلات مورد مطالعه وضعیت دسترسی و میزان استفاده از مجموعه های ورزشی به شرح زیر به دست آمده است:

نزدیک به ۵۰ درصد از شهروندان اعلام داشته اند که مجموعه های ورزشی در محله و یا نزدیک به محله شان وجود ندارد. ۴۸ درصد نیز از وجود این مراکز در اطراف محل زندگی شان خبر داده اند.

از این تعداد بیش از ۷ درصد از این مراکز زیاد و خیلی زیاد استفاده می کنند و بیش از ۱۸ درصد نیز کم و خیلی کم از این مراکز بهره منداند. ۱۳ درصد نیز اعلام داشته اند تا حدودی از این مکانها استفاده می کنند.

نمودار شماره ۲۷: وجود بوستانهای محله

شرح	فراوانی	درصد	درصد معتبر	درصد تجمعی
بله	۲۶۰	۶۴,۷	۶۴,۷	۶۴,۷
خیر	۱۲۸	۳۱,۸	۳۱,۸	۹۶,۵
بی پاسخ	۱۴	۳,۵	۳,۵	۱۰۰,۰
جمع	۴۰۲	۱۰۰,۰	۱۰۰	

جدول شماره ۲۸: میزان استفاده بوستانهای محله

شرح	فراوانی	درصد	درصد معتبر	درصد تجمعی
خیلی زیاد	۱۰	۲,۵	۲,۵	۲,۵
زیاد	۵۹	۱۴,۷	۱۴,۷	۱۷,۲
تاحدودی	۶۲	۱۵,۴	۱۵,۴	۳۲,۶
کم	۴۵	۱۱,۲	۱۱,۲	۴۳,۸
خیلی کم	۴۲	۱۰,۴	۱۰,۴	۵۴,۲
بی پاسخ	۱۸۴	۴۵,۸	۴۵,۸	۱۰۰,۰
جمع	۴۰۲	۱۰۰,۰	۱۰۰	

با توجه به جدول شماره ۲۷ و اطلاعات موجود در جدول شماره ۲۸ در رابطه با وضعیت امکانات اجتماعی و فرهنگی در محلات مورد مطالعه میزان استفاده از بوستانها در محله به شرح زیر است:

بیش از ۶۵ درصد نیز از وجود بوستانها در اطراف محل زندگی شان خبر داده اند. نزدیک به ۳۲ درصد از شهروندان اعلام داشته اند که بوستانها در محله و یا نزدیک به محله شان وجود ندارد.

از این تعداد بیش از ۱۷ درصد از این مراکز زیاد و خیلی زیاد استفاده می کنند و بیش از ۲۱ درصد نیز کم و خیلی کم از بوستانها استفاده می کنند. حدود ۱۵,۵ درصد نیز اعلام داشته اند تا حدودی از این مکانها استفاده می کنند. باقی جمعیت نیز به این پرسش در این سطح پاسخ نداده اند.

جدول شماره ۲۹: وجود کتابخانه محله

شرح	فراوانی	درصد	درصد معتبر	درصد تجمعی
بله	۱۷۵	۴۳,۵	۴۳,۵	۴۳,۵
خیر	۲۱۵	۵۳,۵	۵۳,۵	۹۷,۰
بی پاسخ	۱۲	۳,۰	۳,۰	۱۰۰,۰
جمع	۴۰۲	۱۰۰,۰	۱۰۰	

جدول شماره ۳۰: میزان استفاده کتابخانه محله

شرح	فراوانی	درصد	درصد معتبر	درصد تجمعی
خیلی زیاد	۵	۱,۲	۱,۲	۱,۲
زیاد	۱۲	۳,۰	۳,۰	۴,۲
تاحدودی	۳۶	۹,۰	۹,۰	۱۳,۲
کم	۲۳	۵,۷	۵,۷	۱۸,۹
خیلی کم	۴۱	۱۰,۲	۱۰,۲	۲۹,۱
بی پاسخ	۲۸۵	۷۰,۹	۷۰,۹	۱۰۰,۰
جمع	۴۰۲	۱۰۰,۰	۱۰۰	

با توجه به جدول شماره ۲۹ و اطلاعات موجود در جدول شماره ۳۰ در رابطه با وضعیت امکانات اجتماعی و فرهنگی در محلات مورد مطالعه، میزان استفاده از کتابخانه ها در محله به شرح زیر است:

نزدیک به ۵۴ درصد از شهروندان اعلام داشته اند که کتابخانه در محله و یا نزدیک به محله شان وجود ندارد. ۴۳,۵ درصد نیز از وجود کتابخانه ها در اطراف محل زندگی شان خبر داده اند.

از این تعداد حدود ۴,۲ درصد از کتابخانه ها زیاد و خیلی زیاد استفاده می کنند و بیش از ۱۶ درصد نیز کم و خیلی کم از کتابخانه ها استفاده می کنند. ۹ درصد نیز تا حدودی از این مکان بهره مند می شوند. باقی جمعیت نیز به این پرسش در این سطح پاسخ نداده اند.

نمودار شماره ۳۱: وجود مسجد محله

شرح	فراوانی	درصد	درصد معتبر	درصد تجمعی
بله	۳۶۱	۸۹,۸	۸۹,۸	۸۹,۸
خیر	۳۴	۸,۵	۸,۵	۹۸,۳
بی پاسخ	۷	۱,۷	۱,۷	۱۰۰,۰
جمع	۴۰۲	۱۰۰,۰	۱۰۰	

جدول شماره ۳۲: میزان استفاده مسجد محله

شرح	فراوانی	درصد	درصد معتبر	درصد تجمعی
خیلی زیاد	۱۶	۴,۰	۴,۰	۴,۰
زیاد	۳۵	۸,۷	۸,۷	۱۲,۷
تاحدودی	۱۱۳	۲۸,۱	۲۸,۱	۴۰,۸
کم	۵۰	۱۲,۴	۱۲,۴	۵۳,۲
خیلی کم	۸۱	۲۰,۱	۲۰,۱	۷۳,۴
بی پاسخ	۱۰۷	۲۶,۶	۲۶,۶	۱۰۰,۰
جمع	۴۰۲	۱۰۰,۰	۱۰۰	

با توجه به جدول شماره ۳۱ و اطلاعات موجود در جدول شماره ۳۱ در رابطه با وضعیت امکانات اجتماعی و فرهنگی در محلات مورد مطالعه میزان استفاده از مسجد محله به شرح زیر است:

نزدیک به ۹۰ درصد از شهروندان اعلام داشته اند که مسجد در محله و یا نزدیک به محله شان وجود دارد. ۸,۵ درصد نیز از عدم وجود مساجد در اطراف محل زندگی شان خبر داده اند.

از این تعداد حدود ۱۲ درصد از این مراکز زیاد و خیلی زیاد استفاده می کنند و حدود ۳۲,۵ درصد نیز کم و خیلی کم از مساجد استفاده می کنند. بیش از ۲۸ درصد نیز تا حدودی از مساجد بهره مند می شوند. باقی جمعیت نیز به این پرسش در این سطح پاسخ نداده اند.

جدول شماره ۳۳: وضعیت امکانات اجتماعی و فرهنگی (وجود انجمن محله)

شرح	فراوانی	درصد	درصد معتبر	درصد تجمعی
بله	۴۴	۱۰,۹	۱۰,۹	۱۰,۹
خیر	۲۸۶	۷۱,۱	۷۱,۱	۸۲,۱
بی پاسخ	۷۲	۱۷,۹	۱۷,۹	۱۰۰,۰
جمع	۴۰۲	۱۰۰,۰	۱۰۰	

جدول شماره ۳۴: میزان استفاده از انجمن محله

شرح	فراوانی	درصد	درصد معتبر	درصد تجمعی
خیلی زیاد	۱	.۲	.۲	.۲
زیاد	۲	.۵	.۵	.۷
تاحدودی	۱۰	۲,۵	۲,۵	۳,۲
کم	۱۱	۲,۷	۲,۷	۶,۰
خیلی کم	۷	۱,۷	۱,۷	۷,۷
بی پاسخ	۳۷۱	۹۲,۳	۹۲,۳	۱۰۰,۰
جمع	۴۰۲	۱۰۰,۰	۱۰۰	

با توجه به جدول شماره ۳۳ و اطلاعات موجود در جدول شماره ۳۴ در رابطه با وضعیت امکانات اجتماعی و فرهنگی در محلات مورد مطالعه میزان بهره مندی از انجمن های محلی به شرح زیر است:

نزدیک به ۷۱ درصد از شهروندان اعلام داشته اند که در انجمن های محلی، محله و یا نزدیک به محله شان فعالیت ندارد. نزدیک به ۱۱ درصد نیز در این فعالیتها حضور دارند. از این تعداد ۰,۷ درصد در این انجمن ها زیاد و خیلی زیاد فعالیت دارند و نزدیک به ۴,۵ درصد نیز کم و خیلی کم در این انجمن ها حضور دارند. ۲,۵ درصد نیز تا حدودی با انجمن های محله در ارتباط اند. باقی جمعیت نیز به این پرسش در این سطح پاسخ نداده اند.

جدول شماره ۳۵ : وجود نانوائی محله

شرح	فراوانی	درصد	درصد معتبر	درصد تجمعی
بله	۳۸۳	۹۵,۳	۹۵,۳	۹۵,۳
خیر	۱۵	۳,۷	۳,۷	۹۹,۰
بی پاسخ	۴	۱,۰	۱,۰	۱۰۰,۰
جمع	۴۰۲	۱۰۰,۰	۱۰۰	

جدول شماره ۳۶ : میزان استفاده نانوائی محله

شرح	فراوانی	درصد	درصد معتبر	درصد تجمعی
خیلی زیاد	۱۵۱	۳۷,۶	۳۷,۶	۳۷,۶
زیاد	۱۰۳	۲۵,۶	۲۵,۶	۶۳,۲
تاحدودی	۶۰	۱۴,۹	۱۴,۹	۷۸,۱
کم	۱۲	۳,۰	۳,۰	۸۱,۱
خیلی کم	۱۲	۳,۰	۳,۰	۸۴,۱
بی پاسخ	۶۴	۱۵,۹	۱۵,۹	۱۰۰,۰
جمع	۴۰۲	۱۰۰,۰	۱۰۰	

با توجه به جدول شماره ۳۵ و اطلاعات موجود در جدول شماره ۳۶ در رابطه با وضعیت امکانات اجتماعی و فرهنگی در محلات مورد مطالعه میزان دسترسی به نانوائی و استفاده از آن در محله به شرح زیر است:

بیش از ۹۵ درصد نیز از نانوائی های محله استفاده می کنند. تنها ۳,۷ درصد از شهروندان اعلام داشته اند که از نانوائی محله و یا نزدیک به محله شان استفاده نمی کنند. از این تعداد نزدیک به ۶۴ درصد زیاد و خیلی زیاد، ۶ درصد نیز کم و خیلی کم از نانوائی ها استفاده می کنند. نزدیک به ۱۵ درصد از افراد نیز تا حدودی از نانوائی محله استفاده می کنند. باقی جمعیت نیز به این پرسش در این سطح پاسخ نداده اند.

جدول شماره ۳۷ : وجود سوپر مارکت محله

شرح	فراوانی	درصد	درصد معتبر	درصد تجمعی
بله	۳۹۰	۹۷,۰	۹۷,۰	۹۷,۰
خیر	۹	۲,۲	۲,۲	۹۹,۳
بی پاسخ	۳	.۷	.۷	۱۰۰,۰
جمع	۴۰۲	۱۰۰,۰	۱۰۰	

جدول شماره ۳۸ : میزان استفاده سوپر مارکت محله

شرح	فراوانی	درصد	درصد معتبر	درصد تجمعی
خیلی زیاد	۱۶۵	۴۱,۰	۴۱,۰	۴۱,۰
زیاد	۱۱۳	۲۸,۱	۲۸,۱	۶۹,۲
تاحدودی	۴۲	۱۰,۴	۱۰,۴	۷۹,۶
کم	۷	۱,۷	۱,۷	۸۱,۳
خیلی کم	۵	۱,۲	۱,۲	۸۲,۶
بی پاسخ	۷۰	۱۷,۴	۱۷,۴	۱۰۰,۰
جمع	۴۰۲	۱۰۰,۰	۱۰۰	

با توجه به جدول شماره ۳۷ و اطلاعات موجود در جدول شماره ۳۸ در رابطه با وضعیت امکانات اجتماعی و فرهنگی در محلات مورد مطالعه میزان دسترسی به سوپر مارکت و استفاده از آن در محله به شرح زیر است:

۹۷ درصد نیز از سوپر مارکت های محله استفاده می کنند. تنها حدود ۲,۲ درصد از شهروندان اعلام داشته اند که از سوپر مارکت محله و یا نزدیک به محله شان استفاده نمی کنند.

از این تعداد نزدیک به ۷۰ درصد زیاد و خیلی زیاد، نزدیک به ۳ درصد نیز کم و خیلی کم از سوپر مارکتهای محله استفاده می کنند. نزدیک به ۱۰,۵ درصد نیز تا حدودی از سوپر مارکتهای محله استفاده می کنند. باقی جمعیت نیز به این پرسش در این سطح پاسخ نداده اند.

جدول شماره ۳۹: وجود مراکز بهداشتی محله

شرح	فراوانی	درصد	درصد معتبر	درصد تجمعی
بله	۳۲۴	۸۰,۶	۸۰,۶	۸۰,۶
خیر	۷۳	۱۸,۲	۱۸,۲	۹۸,۸
بی پاسخ	۵	۱,۲	۱,۲	۱۰۰,۰
جمع	۴۰۲	۱۰۰,۰	۱۰۰	

جدول شماره ۴۰: میزان استفاده مراکز بهداشتی محله

شرح	فراوانی	درصد	درصد معتبر	درصد تجمعی
خیلی زیاد	۳۰	۷,۵	۷,۵	۷,۵
زیاد	۶۴	۱۵,۹	۱۵,۹	۲۳,۴
تاحدودی	۹۸	۲۴,۴	۲۴,۴	۴۷,۸
کم	۵۱	۱۲,۷	۱۲,۷	۶۰,۴
خیلی کم	۲۶	۶,۵	۶,۵	۶۶,۹
بی پاسخ	۱۳۳	۳۳,۱	۳۳,۱	۱۰۰,۰
جمع	۴۰۲	۱۰۰,۰	۱۰۰	

با توجه به جدول شماره ۳۹ و اطلاعات موجود در جدول شماره ۴۰ در رابطه با وضعیت امکانات اجتماعی و فرهنگی در محلات مورد مطالعه میزان استفاده از مراکز بهداشتی و استفاده از آن در محله به شرح زیر است:

بیش از ۸۰ درصد نیز از مراکز بهداشتی محله استفاده می کنند. ۱۸ درصد از شهروندان اعلام داشته اند که از مراکز بهداشتی محله و یا نزدیک به محله شان استفاده نمی کنند. از این تعداد بیش از ۲۳,۵ درصد زیاد و خیلی زیاد و بیش از ۱۹ درصد نیز کم و خیلی کم از مراکز بهداشتی استفاده می کنند. بیش از ۲۴ درصد از شهروندان نیز تا حدودی از این مراکز استفاده می کنند. باقی افراد نیز به این سوال در این سطح پاسخی نداده اند.

نمودار شماره ۴۱ : وجود مراکز تعمیراتی محله

شرح	فراوانی	درصد	درصد معتبر	درصد تجمعی
بله	۳۰۱	۷۴,۹	۷۴,۹	۷۴,۹
خیر	۹۱	۲۲,۶	۲۲,۶	۹۷,۵
بی پاسخ	۱۰	۲,۳	۲,۳	۱۰۰
جمع	۴۰۲	۱۰۰,۰	۱۰۰	

جدول شماره ۴۲ : میزان استفاده از مراکز تعمیراتی محله

شرح	فراوانی	درصد	درصد معتبر	درصد تجمعی
خیلی زیاد	۱۴	۳,۵	۳,۵	۳,۵
زیاد	۳۶	۹,۰	۹,۰	۱۲,۴
تاحدودی	۸۵	۲۱,۱	۲۱,۱	۳۳,۶
کم	۶۳	۱۵,۷	۱۵,۷	۴۹,۳
خیلی کم	۴۴	۱۰,۹	۱۰,۹	۶۰,۲
بی پاسخ	۱۶۰	۳۹,۸	۳۹,۸	۱۰۰,۰
جمع	۴۰۲	۱۰۰,۰	۱۰۰	

با توجه به جدول شماره ۴۱ و اطلاعات موجود در جدول شماره ۴۲ در رابطه با وضعیت امکانات اجتماعی و فرهنگی در محلات مورد مطالعه دسترسی و میزان استفاده از مراکز تعمیراتی در محله به شرح زیر است:

نزدیک به ۷۶ درصد از مراکز تعمیراتی محله استفاده می کنند. بیش از ۲۲ درصد از شهروندان اعلام داشته اند که از مراکز تعمیراتی محله و یا نزدیک به محله شان استفاده نمی کنند.

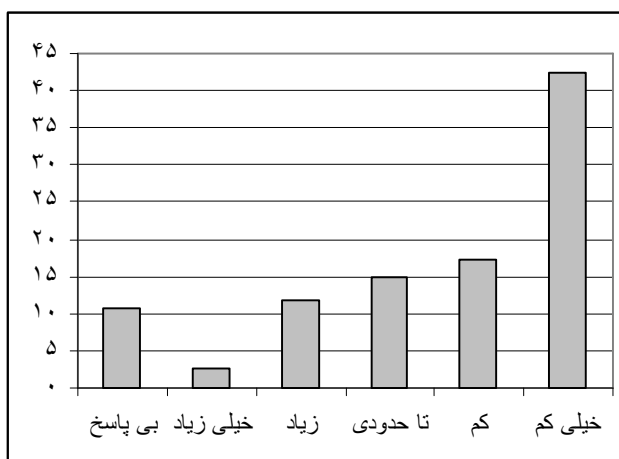
از این تعداد حدود ۱۲,۵ درصد زیاد و خیلی زیاد و حدود ۲۶,۵ درصد نیز کم و خیلی کم از این مراکز استفاده می کنند. ۲۱ درصد نیز تا حدودی از این مراکز استفاده می کنند. باقی جمعیت نیز به این پرسش در این سطح پاسخ نداده اند.

وضعیت روابط و تعاملات اجتماعی و فرهنگی شهروندان در محله سکونت

جدول شماره ۴۳: وضعیت روابط اجتماعی شهروندان در محله (در آپارتمان)

شرح	فراوانی	درصد	درصد معتبر	درصد تجمعی
خیلی زیاد	۱۱	۲,۷	۲,۷	۲,۷
زیاد	۴۸	۱۱,۹	۱۱,۹	۱۴,۷
تاحدودی	۶۰	۱۴,۹	۱۴,۹	۲۹,۶
کم	۶۹	۱۷,۲	۱۷,۲	۴۶,۸
خیلی کم	۱۷۱	۴۲,۵	۴۲,۵	۸۹,۳
بی پاسخ	۴۳	۱۰,۷	۱۰,۷	۱۰۰,۰
جمع	۴۰۲	۱۰۰,۰	۱۰۰	

نمودار شماره ۴۳: وضعیت روابط اجتماعی شهروندان در محله (در آپارتمان)



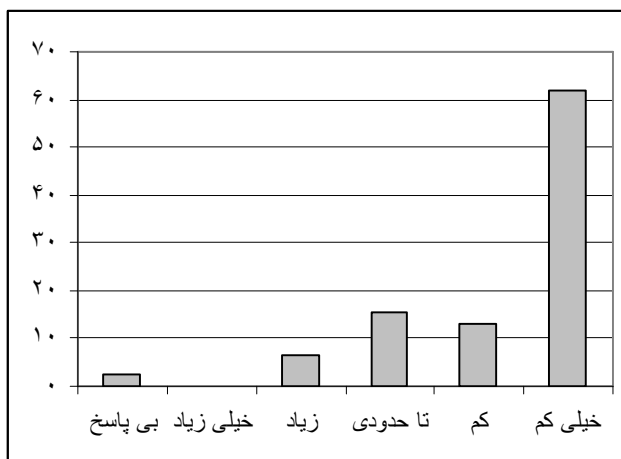
همانطور که در جدول شماره ۴۳ ملاحظه می شود وضعیت روابط و تعاملات اجتماعی و فرهنگی در محدوده روابط در آپارتمان به شرح زیر است:
 ۴۲,۵ درصد شهروندان پاسخگو اعلام داشته اند که اصلاً رابطه با همسایگان در آپارتمان خود ندارند.

بیش از ۱۷ درصد اعلام داشته اند کم و ۱۵ درصد میزان این روابط را تا حدودی اعلام نموده اند. نزدیک به ۱۲ درصد این روابط را زیاد و تنها نزدیک به ۳ درصد اعلام داشته اند که با همسایگان آپارتمان خیلی زیاد رابطه دارند

جدول شماره ۴۴: وضعیت روابط اجتماعی شهروندان در محله (با خانه های مجاور)

شرح	فراوانی	درصد	درصد معتبر	درصد تجمعی
خیلی زیاد	۱	.۲	.۲	.۲
زیاد	۲۶	۶,۵	۶,۵	۶,۷
تا حدودی	۶۲	۱۵,۴	۱۵,۴	۲۲,۱
کم	۵۲	۱۲,۹	۱۲,۹	۳۵,۱
خیلی کم	۲۴۸	۶۱,۷	۶۱,۷	۹۶,۸
بی پاسخ	۱۲	۳,۰	۳,۰	۹۹,۸
۵۵,۰۰	۱	.۲	.۲	۱۰۰,۰
جمع	۴۰۲	۱۰۰,۰	۱۰۰	

نمودار شماره ۴۴: وضعیت روابط اجتماعی شهروندان در محله (با خانه های مجاور)



همانطور که در جدول شماره ۴۴ ملاحظه می شود وضعیت روابط و تعاملات اجتماعی و فرهنگی در محدوده روابط با خانه های مجاور به شرح زیر است:

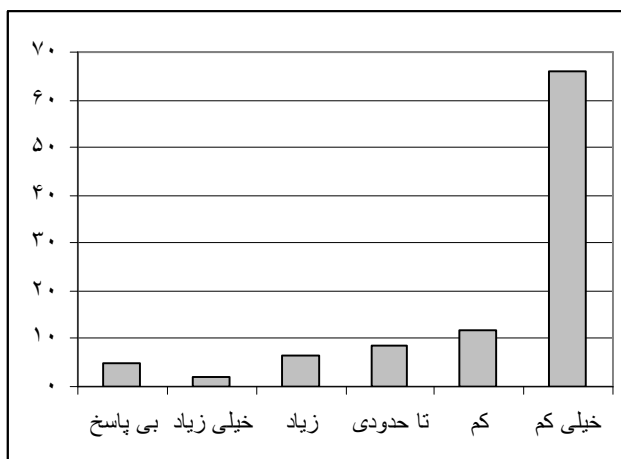
نزدیک به ۶۲ درصد شهروندان پاسخگو اعلام داشته اند که اصلا رابطه با همسایگان مجاور خود ندارند. نزدیک به ۱۳ درصد نیز کم ارتباط دارند.

نزدیک به ۱۵,۵ درصد اعلام داشته اند تا حدودی و تنها نزدیک به ۷ درصد اعلام داشته اند که با همسایگان مجاور خود زیاد و خیلی زیاد رابطه دارند.

جدول شماره ۴۵: وضعیت روابط اجتماعی شهروندان در محله (با مسجد محله)

شرح	فراوانی	درصد	درصد معتبر	درصد تجمعی
خیلی زیاد	۹	۲,۲	۲,۲	۲,۲
زیاد	۲۷	۶,۷	۶,۷	۹,۰
تا حدودی	۳۴	۸,۵	۸,۵	۱۷,۴
کم	۴۸	۱۱,۹	۱۱,۹	۲۹,۴
خیلی کم	۲۶۵	۶۵,۹	۶۵,۹	۹۵,۳
بی پاسخ	۱۹	۴,۷	۴,۷	۱۰۰,۰
جمع	۴۰۲	۱۰۰,۰	۱۰۰	

نمودار شماره ۴۵: وضعیت روابط اجتماعی شهروندان در محله (با مسجد محله)



همانطور که در جدول شماره ۴۵ ملاحظه می شود وضعیت روابط و تعاملات اجتماعی و

فرهنگی در محدوده ارتباط با مسجد به شرح زیر است:

نزدیک به ۷۰ درصد شهروندان پاسخگو اعلام داشته اند که اصلا رابطه با مسجد ندارند.

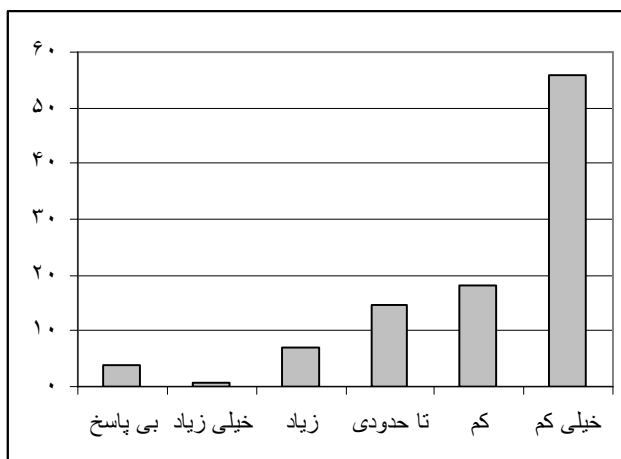
نزدیک به ۱۲ درصد کم اعلام داشته اند و ۸,۵ درصد میزان این رابطه را تا حدودی اعلام نموده اند.

تنها ۹ درصد اعلام داشته اند که با همسایگان در مسجد محله خود زیاد و خیلی زیاد رابطه دارند.

جدول شماره ۴۶: وضعیت روابط اجتماعی شهروندان در محله (در پیاده روهای گذری محله)

شرح	فراوانی	درصد	درصد معتبر	درصد تجمعی
خیلی زیاد	۳	.۷	.۷	.۷
زیاد	۲۸	۷,۰	۷,۰	۷,۷
تا حدودی	۵۹	۱۴,۷	۱۴,۷	۲۲,۴
کم	۷۳	۱۸,۲	۱۸,۲	۴۰,۵
خیلی کم	۲۲۴	۵۵,۷	۵۵,۷	۹۶,۳
بی پاسخ	۱۵	۳,۷	۳,۷	۱۰۰,۰
جمع	۴۰۲	۱۰۰,۰	۱۰۰	

نمودار شماره ۴۶: وضعیت روابط اجتماعی شهروندان در محله (در پیاده روهای گذری محله)



همانطور که در جدول شماره ۴۶ ملاحظه می شود وضعیت روابط و تعاملات اجتماعی و فرهنگی در پیاده روهای گذری محله به شرح زیر است:

نزدیک به ۵۶ درصد شهروندان پاسخگو اعلام داشته اند که اصلا رابطه با هم محله ای ها در پیاده روهای گذری محله ندارند.

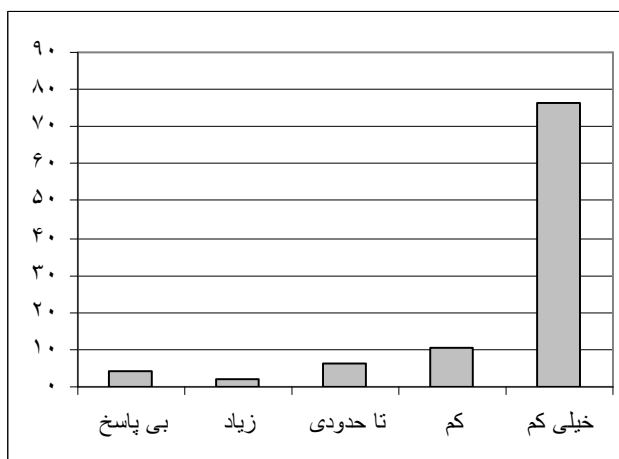
بیش از ۱۸ درصد اعلام داشته اند کم و حدود ۱۵ درصد میزان این رابطه را تا حدودی اعلام نموده اند.

تنها نزدیک به ۸ درصد اعلام داشته اند که با همسایگان در پیاده روهای گذری محله زیاد و خیلی زیاد رابطه دارند.

جدول شماره ۴۷: وضعیت روابط اجتماعی شهروندان در محله (در بوستان محله)

شرح	فراوانی	درصد	درصد معتبر	درصد تجمعی
زیاد	۸	۲,۰	۲,۰	۲,۰
تا حدودی	۲۵	۶,۲	۶,۲	۸,۲
کم	۴۳	۱۰,۷	۱۰,۷	۱۸,۹
اصلا	۳۰۸	۷۶,۶	۷۶,۶	۹۵,۵
بی پاسخ	۱۸	۴,۵	۴,۵	۱۰۰,۰
جمع	۴۰۲	۱۰۰,۰	۱۰۰	

نمودار شماره ۴۷: وضعیت روابط اجتماعی شهروندان در محله (در بوستان محله)



همانطور که در جدول شماره ۴۷ ملاحظه می شود وضعیت روابط و تعاملات اجتماعی و فرهنگی در بوستان محله به شرح زیر است:

نزدیک به ۷۷ درصد شهروندان پاسخگو اعلام داشته اند که اصلا رابطه با هم محله ای ها در بوستانهای محله ندارند.

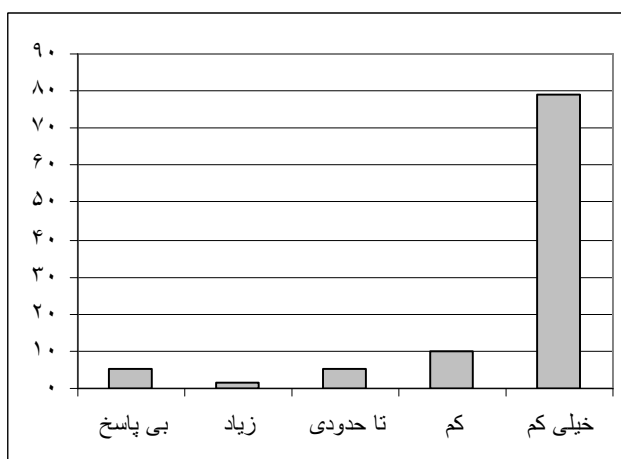
نزدیک به ۱۱ درصد اعلام داشته اند کم و حدود ۶ درصد میزان این رابطه را تا حدودی اعلام نموده اند.

تنها نزدیک به ۶ درصد اعلام داشته اند که با همسایگان در بوستانهای محله زیاد و خیلی زیاد رابطه دارند.

جدول شماره ۴۸: وضعیت روابط اجتماعی شهروندان در محله (در ورزش های صبحگاهی)

شرح	فراوانی	درصد	درصد معتبر	درصد تجمعی
زیاد	۶	۱,۵	۱,۵	۱,۵
تا حدودی	۲۰	۵,۰	۵,۰	۶,۵
کم	۳۹	۹,۷	۹,۷	۱۶,۲
اصلا	۳۱۷	۷۸,۹	۷۸,۹	۹۵,۰
بی پاسخ	۲۰	۵,۰	۵,۰	۱۰۰,۰
جمع	۴۰۲	۱۰۰,۰	۱۰۰	

نمودار شماره ۴۸: وضعیت روابط اجتماعی شهروندان در محله (در ورزش های صبحگاهی)



همانطور که در جدول شماره ۴۸ ملاحظه می شود وضعیت روابط و تعاملات اجتماعی و

فرهنگی در زمان ورزش صبحگاهی در بوستان محله به شرح زیر است:

نزدیک به ۷۹ درصد شهروندان پاسخگو اعلام داشته اند که اصلا رابطه با هم محله ای ها در زمان ورزش صبحگاهی در بوستان محله ندارند.

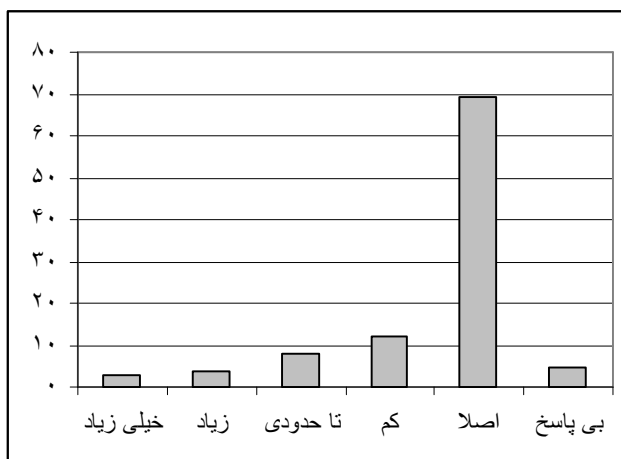
نزدیک به ۱۰ درصد اعلام داشته اند کم و حدود ۵ درصد میزان این رابطه را زیاد اعلام نموده اند.

تنها ۱,۵ درصد اعلام داشته اند که زمان ورزش صبحگاهی ورزش صبحگاهی زیاد و خیلی زیاد رابطه دارند.

جدول شماره ۴۹: وضعیت روابط اجتماعی شهروندان در محله (در هیات های مذهبی محله)

شرح	فراوانی	درصد	درصد معتبر	درصد تجمعی
خیلی زیاد	۱۱	۲,۷	۲,۷	۲,۷
زیاد	۱۴	۳,۵	۳,۵	۶,۲
تا حدودی	۳۲	۸,۰	۸,۰	۱۴,۲
کم	۴۹	۱۲,۲	۱۲,۲	۲۶,۴
اصلا	۲۷۸	۶۹,۲	۶۹,۲	۹۵,۵
بی پاسخ	۱۸	۴,۵	۴,۵	۱۰۰,۰
جمع	۴۰۲	۱۰۰,۰	۱۰۰	

نمودار شماره ۴۹: وضعیت روابط اجتماعی شهروندان در محله (هیات های مذهبی)



همانطور که در جدول شماره ۴۹ ملاحظه می شود وضعیت روابط و تعاملات اجتماعی و فرهنگی در زمان حضور در هیات های مذهبی محله به شرح زیر است:

۶۹ درصد شهروندان پاسخگو اعلام داشته اند که اصلا حضور در هیات های مذهبی در محله مکانی برای ایجاد ارتباط با هم محله ای های آنها نیست.

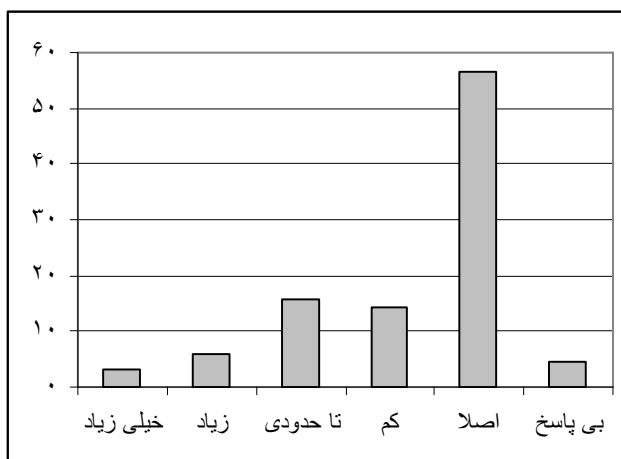
حدود ۱۲ درصد اعلام داشته اند که کم و حدود ۸ درصد میزان این رابطه را تا حدودی اعلام نموده اند.

تنها ۶,۲ درصد اعلام داشته اند که از طریق حضور در هیات های مذهبی با هم محله ای های زیاد و خیلی زیاد رابطه دارند.

جدول شماره ۵۰: وضعیت روابط اجتماعی شهروندان در محله (در سوپرمارکتهای محله)

شرح	فراوانی	درصد	درصد معتبر	درصد تجمعی
خیلی زیاد	۱۳	۳,۲	۳,۲	۳,۲
زیاد	۲۴	۶,۰	۶,۰	۹,۲
تا حدودی	۶۳	۱۵,۷	۱۵,۷	۲۴,۹
کم	۵۷	۱۴,۲	۱۴,۲	۳۹,۱
اصلا	۲۲۷	۵۶,۵	۵۶,۵	۹۵,۵
بی پاسخ	۱۸	۴,۵	۴,۵	۱۰۰,۰
جمع	۴۰۲	۱۰۰,۰	۱۰۰	

نمودار شماره ۵۰: وضعیت روابط اجتماعی شهروندان در محله (در سوپرمارکتهای محله)



همانطور که در جدول شماره ۵۰ ملاحظه می شود وضعیت روابط و تعاملات اجتماعی و فرهنگی در هنگام مراجعه به سوپر مارکتهای محله به شرح زیر است:

نزدیک به ۵۶,۵ درصد شهروندان پاسخگو اعلام داشته اند که در زمان حضور در سوپر مارکت با هم محله ای های خود ارتباط برقرار نمی کنند.

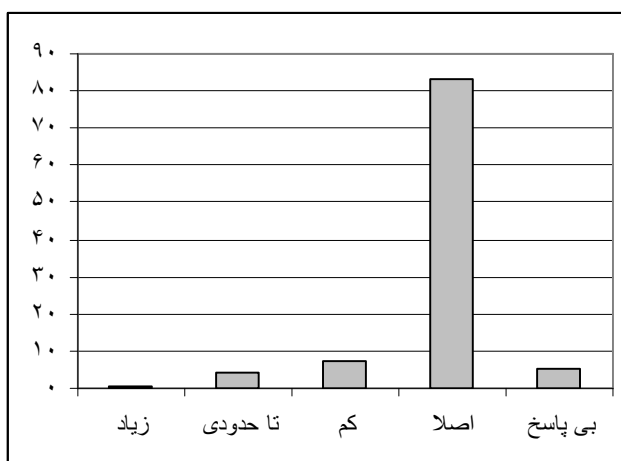
بیش از ۱۴ درصد اعلام داشته اند کم و نزدیک به ۱۶ درصد میزان این رابطه را تا حدودی اعلام نموده اند.

بیش از ۹ درصد نیز اعلام داشته اند که در زمان حضور در سوپر مارکت با هم محله ای های خود زیاد و خیلی زیاد ارتباط برقرار می کنند.

**جدول شماره ۵۱: وضعیت روابط اجتماعی شهروندان در محله
(در خریدهای غیر رسمی در آپارتمان همسایه)**

شرح	فراوانی	درصد	درصد معتبر	درصد تجمعی
زیاد	۲	۰,۵	۰,۵	۰,۵
تا حدودی	۱۶	۴,۰	۴,۰	۴,۵
کم	۲۹	۷,۲	۷,۲	۱۱,۷
اصلا	۳۳۴	۸۳,۱	۸۳,۱	۹۴,۸
بی پاسخ	۲۱	۵,۱	۵,۱	۱۰۰
جمع	۴۰۲	۱۰۰,۰	۱۰۰	

**نمودار ۵۱: وضعیت روابط اجتماعی شهروندان در محله
(در خریدهای غیر رسمی در آپارتمان همسایه)**



همانطور که در جدول شماره ۵۱ ملاحظه می شود وضعیت روابط و تعاملات اجتماعی و فرهنگی در رابطه با خریدهای غیر رسمی به شرح زیر است:

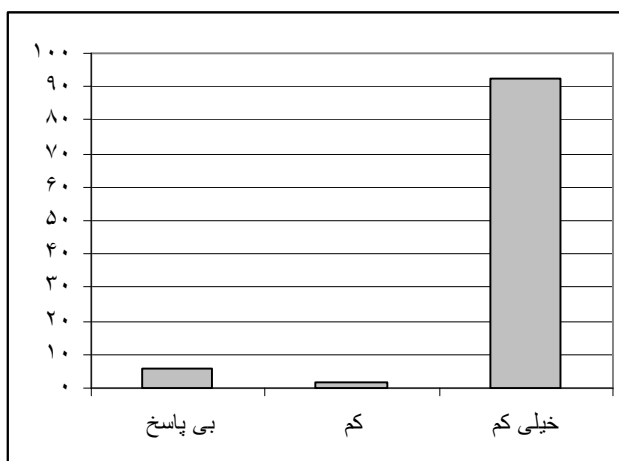
۸۳,۵ درصد شهروندان پاسخگو اعلام داشته اند که در خرید های غیر رسمی با هم محله ای های خود ارتباط برقرار نمی کنند.

بیش از ۷ درصد اعلام داشته اند کم و حدود ۴,۵ درصد میزان این رابطه را زیاد و تا حدودی اعلام نموده اند.

**جدول شماره ۵۲: وضعیت روابط اجتماعی شهروندان محله
(در جلسات روانشناسی و یوگا و در آپارتمان همسایه)**

شرح	فراوانی	درصد	درصد معتبر	درصد تجمعی
کم	۷	۱,۷	۱,۷	۱,۷
خیلی کم	۳۷۱	۹۲,۳	۹۲,۳	۹۴,۰
بی پاسخ	۲۴	۶,۰	۶,۰	۱۰۰,۰
جمع	۴۰۲	۱۰۰,۰	۱۰۰	

**نمودار شماره ۵۲: وضعیت روابط اجتماعی شهروندان محله
(در جلسات روانشناسی و یوگا و در آپارتمان همسایه)**

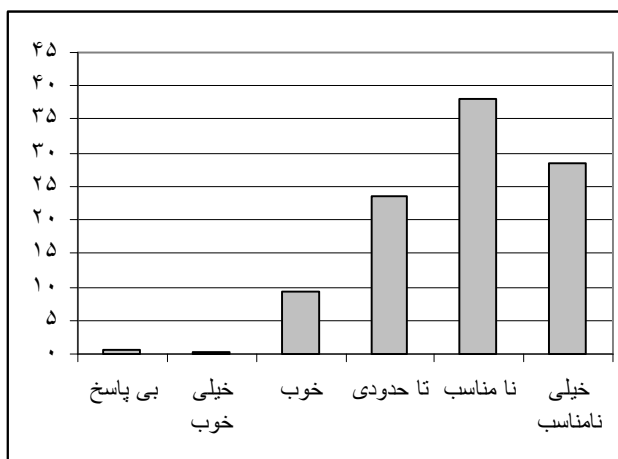


مانطور که در جدول شماره ۵۲ ملاحظه می شود وضعیت روابط و تعاملات اجتماعی و فرهنگی در رابطه با جلسات روان شناسی و بسیار ضعیف است؛ بیش از ۹۲ درصد شهروندان پاسخگو اعلام داشته اند که جلسات روانشناسی و همسایگان مکانی برای ایجاد ارتباط با هم محله ای های آنها نیست.

جدول شماره ۵۳: پیاده روهای محله ما کف پوش های مناسب و یکدستی دارند.

شرح	فراوانی	درصد	درصد معتبر	درصد تجمعی
خیلی خوب	۱	.۲	.۲	.۲
خوب	۳۷	۹,۲	۹,۲	۹,۵
تا حدودی	۹۴	۲۳,۴	۲۳,۴	۳۲,۸
نا مناسب	۱۵۳	۳۸,۱	۳۸,۱	۷۰,۹
خیلی نامناسب	۱۱۴	۲۸,۴	۲۸,۴	۹۹,۳
بی پاسخ	۳	.۷	.۷	۱۰۰,۰
جمع	۴۰۲	۱۰۰,۰	۱۰۰	

نمودار شماره ۵۳: پیاده روهای محله ما کف پوش های مناسب و یکدستی دارند.



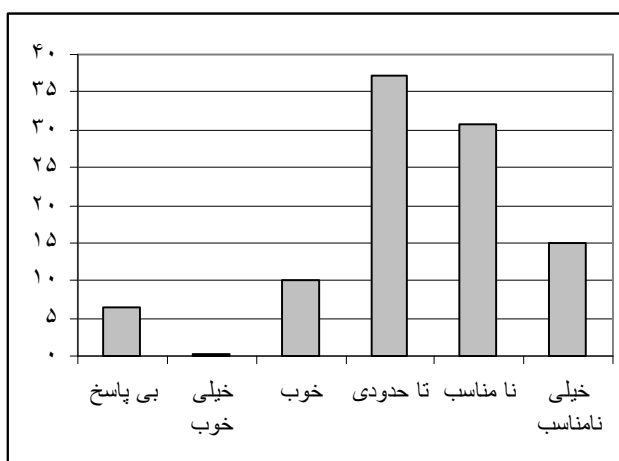
حدود ۶۶,۵ درصد وضعیت کف پوش های محله سکونت خود را نامناسب و خیلی نامناسب ارزیابی نموده اند.

حدود ۹,۵ درصد شهروندان پاسخگو نیز وضعیت کف پوش ها را خیلی خوب و خوب و حدود ۲۳,۵ درصد نیز تا حدودی ارزیابی کرده اند.

جدول شماره ۵۴: پیاده روها در محله ما عموماً سد معبر ندارند

شرح	فراوانی	درصد	درصد معتبر	درصد تجمعی
خیلی خوب	۱	.۲	.۲	.۲
خوب	۴۰	۱۰,۰	۱۰,۰	۱۰,۲
تا حدودی	۱۴۹	۳۷,۱	۳۷,۱	۴۷,۳
نا مناسب	۱۲۴	۳۰,۸	۳۰,۸	۷۸,۱
خیلی نامناسب	۶۰	۱۴,۹	۱۴,۹	۹۳,۰
بی پاسخ	۲۸	۷,۰	۷,۰	۱۰۰,۰
جمع	۴۰۲	۱۰۰,۰	۱۰۰	

نمودار شماره ۵۴: پیاده روها در محله ما عموماً سد معبر ندارند

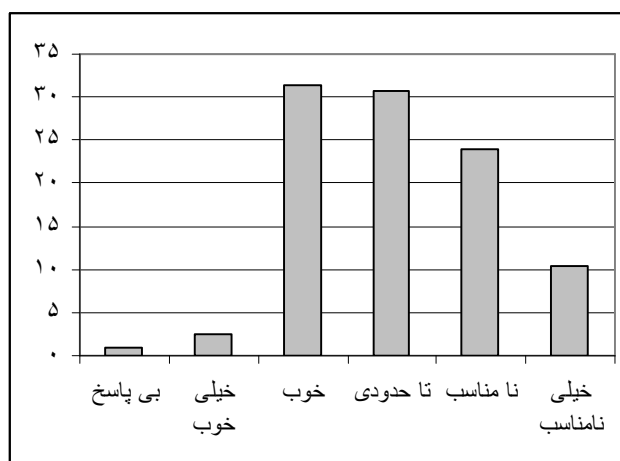


وضعیت سد معبر در پیاده روها را حدود ۴۶ درصد از شهروندان پاسخگویان نامناسب و خیلی نامناسب ارزیابی کرده اند. حدود ۱۰ درصد نیز در این رابطه وضعیت را خوب و خیلی خوب عنوان نموده اند. ۳۷ درصد نیز وضعیت را تا حدودی مناسب ارزیابی کرده اند.

جدول شماره ۵۵: پیاده روها در محله ما تمیز هستند.

شرح	فراوانی	درصد	درصد معتبر	درصد تجمعی
خیلی خوب	۱۰	۲,۵	۲,۵	۲,۵
خوب	۱۲۶	۳۱,۳	۳۱,۳	۳۳,۸
تا حدودی	۱۲۳	۳۰,۶	۳۰,۶	۶۴,۴
نا مناسب	۹۶	۲۳,۹	۲۳,۹	۸۸,۳
خیلی نامناسب	۴۲	۱۰,۴	۱۰,۴	۹۸,۸
بی پاسخ	۵	۱,۲	۱,۲	۱۰۰,۰
جمع	۴۰۲	۱۰۰,۰	۱۰۰	

نمودار شماره ۵۵: پیاده روها در محله ما تمیز هستند.

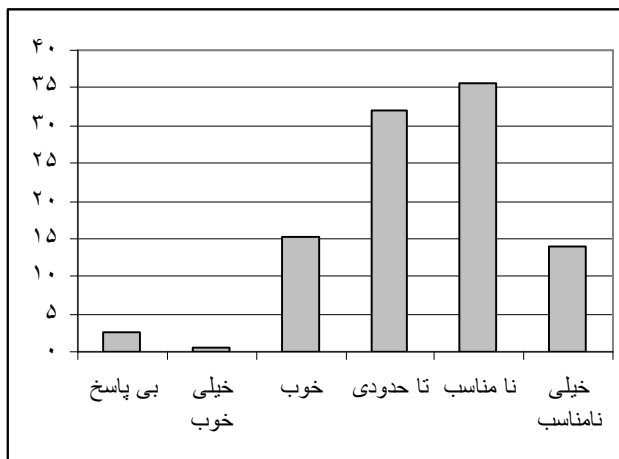


حدود ۳۴,۵ درصد از شهروندان پاسخگو در رابطه با میزان موافقت با تمیزی پیاده روها، آن را خیلی نامناسب و نامناسب عنوان نموده اند. بیش از ۳۰ درصد نیز این وضعیت را تا حدودی مناسب دانسته اند و حدود ۳۴ درصد نیز خوب و خیلی خوب عنوان نموده اند.

جدول شماره ۵۶: خیابانها در محله ما از پهناى مناسبى برخوردار هستند.

شرح	فراوانى	درصد	درصد معتبر	درصد تجمعى
خیلى خوب	۲	.۵	.۵	.۵
خوب	۶۱	۱۵,۲	۱۵,۲	۱۵,۷
تا حدودى	۱۲۹	۳۲,۱	۳۲,۱	۴۷,۸
نا مناسب	۱۴۳	۳۵,۶	۳۵,۶	۸۳,۳
خیلى نامناسب	۵۶	۱۳,۹	۱۳,۹	۹۷,۳
بى پاسخ	۱۱	۲,۷	۲,۷	۱۰۰,۰
جمع	۴۰۲	۱۰۰,۰	۱۰۰	

نمودار شماره ۵۶: خیابانها در محله ما از پهناى مناسبى برخوردار هستند.

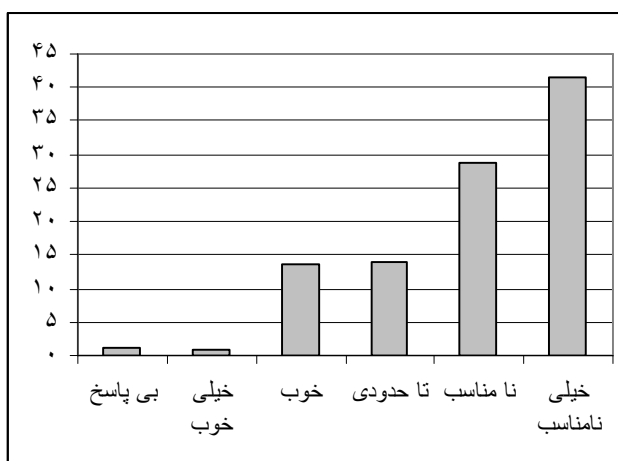


نزدیک به ۵۰ درصد از شهروندان پاسخگو پهناى خیابان ها را در محله سکونت خود خيلى نامناسب و نامناسب ارزیابی کرده اند. ۳۲ درصد تا حدودى و بیش از ۱۶ درصد نیز پهناى خیابان را خيلى خوب و خوب ارزیابی نموده اند.

جدول شماره ۵۷: خیابانها در محله ما از وضعیت ترافیکی مناسبی برخوردارند.

شرح	فراوانی	درصد	درصد معتبر	درصد تجمعی
خیلی خوب	۴	۱,۰	۱,۰	۱,۰
خوب	۵۵	۱۳,۷	۱۳,۷	۱۴,۷
تا حدودی	۵۶	۱۳,۹	۱۳,۹	۲۸,۶
نا مناسب	۱۱۵	۲۸,۶	۲۸,۶	۵۷,۲
خیلی نامناسب	۱۶۷	۴۱,۵	۴۱,۵	۹۸,۸
بی پاسخ	۵	۱,۲	۱,۲	۱۰۰,۰
جمع	۴۰۲	۱۰۰,۰	۱۰۰	

نمودار شماره ۵۷: خیابانها در محله ما از وضعیت ترافیکی مناسبی برخوردارند.

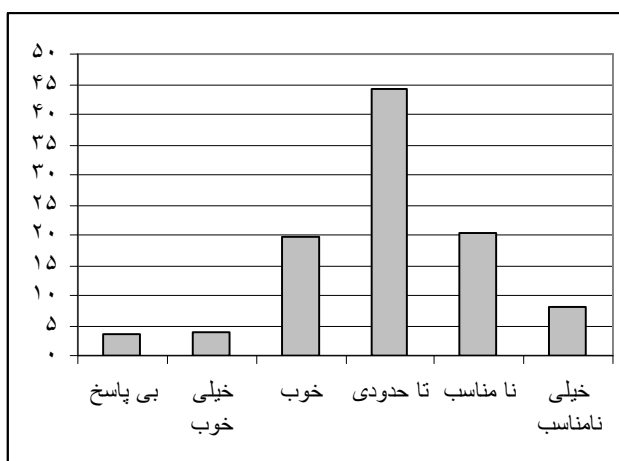


بیش از ۷۰ درصد شهروندان پاسخگو وضعیت ترافیکی خیابانهای محله خود را نامناسب و خیلی نامناسب می دانند. نزدیک به ۱۴ درصد تا حدودی مناسب می دانند و تنها حدود ۱۵ درصد شرایط ترافیکی را خوب و خیلی خوب ارزیابی می کنند.

جدول شماره ۵۸: چهره شهر در خیابانهای محله ما مناسب و زیباست.

شرح	فراوانی	درصد	درصد معتبر	درصد تجمعی
خیلی خوب	۱۶	۴,۰	۴,۰	۴,۰
خوب	۷۹	۱۹,۷	۱۹,۷	۲۳,۶
تا حدودی	۱۷۸	۴۴,۳	۴۴,۳	۶۷,۹
نا مناسب	۸۲	۲۰,۴	۲۰,۴	۸۸,۳
خیلی نامناسب	۳۲	۸,۰	۸,۰	۹۶,۳
بی پاسخ	۱۵	۳,۷	۳,۷	۱۰۰,۰
جمع	۴۰۲	۱۰۰,۰	۱۰۰	

نمودار شماره ۵۸: چهره شهر در خیابانهای محله ما مناسب و زیباست.

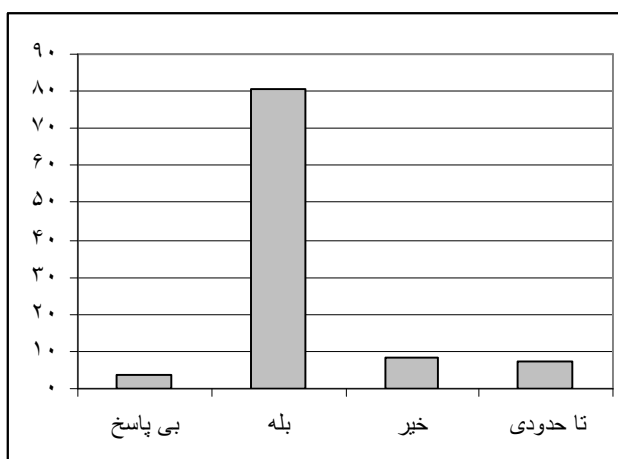


بش از ۴۴ درصد از شهروندان پاسخگو چهره شهر در محله سکونت خود را تا حدودی مناسب می دانند. ۲۸,۵ درصد چهره را نامناسب و خیلی نامناسب می دانند و نزدیک به ۲۰ درصد خوب و تنها ۴ درصد چهره شهر را در محله خود خیلی خوب ارزیابی می کنند.

جدول شماره ۵۹: تمایل شهروندان به ادامه سکونت در محله

شرح	فراوانی	درصد	درصد معتبر	درصد تجمعی
بله	۳۲۵	۸۰,۸	۸۰,۸	۸۰,۸
خیر	۳۳	۸,۲	۸,۲	۸۹,۱
تا حدودی	۳۰	۷,۵	۷,۵	۹۶,۵
بی پاسخ	۱۴	۳,۵	۳,۵	۱۰۰,۰
جمع	۴۰۲	۱۰۰,۰	۱۰۰	

نمودار شماره ۵۹: تمایل شهروندان به ادامه سکونت در محله

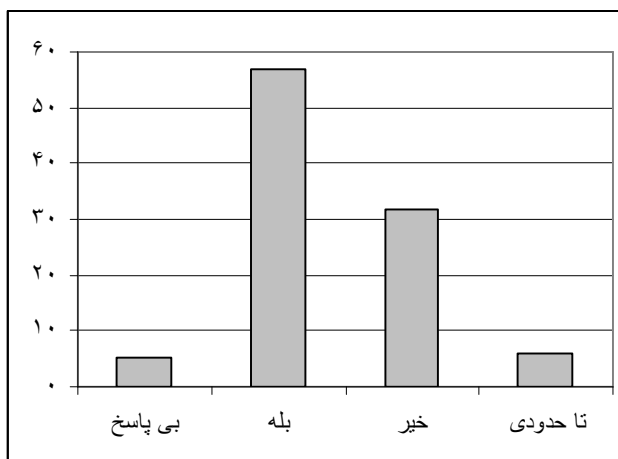


نزدیک به ۸۱ درصد از شهروندان پاسخگو اذعان داشته اند که تمایل به ادامه سکونت در محله خود را دارند و تنها بیش از ۸ درصد نیز تمایل به ادامه زندگی در محلات مورد مطالعه را ندارند. ۷,۵ درصد نیز تا حدودی مایل به ادامه زندگی در این محلات هستند.

جدول شماره ۶۰: تمایل شهروندان به حضور خویشاوندان در محله

شرح	فراوانی	درصد	درصد معتبر	درصد تجمعی
بله	۲۲۹	۵۷,۰	۵۷,۰	۵۷,۰
خیر	۱۲۸	۳۱,۸	۳۱,۸	۸۸,۸
تا حدودی	۲۴	۶,۰	۶,۰	۹۴,۸
بی پاسخ	۲۱	۵,۲	۵,۲	۱۰۰,۰
جمع	۴۰۲	۱۰۰,۰	۱۰۰	

نمودار شماره ۶۰: تمایل شهروندان به حضور خویشاوندان در محله

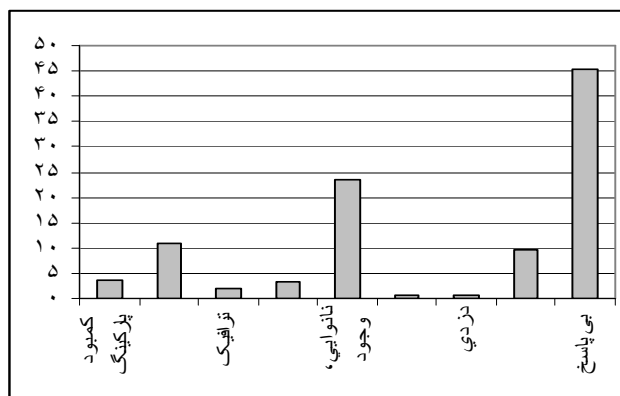


۵۷ درصد از شهروندان پاسخگو اعلام کرده اند که محله زندگی خود را به خویشاوندان جهت زندگی معرفی می کنند و بیش از ۳۱ درصد نیز اعلام نموده اند که محله سکونت خود را به اقوام جهت سکونت معرفی نمی کنند. نزدیک به ۶ درصد نیز تا حدودی چنین پیشنهادی به اقوام خود خواهند کرد.

جدول شماره ۶۱: مشکلات شهروندان در محله

شرح	فراوانی	درصد	درصد معتبر	درصد تجمعی
کمبود پارکینگ	۱۵	۳,۷	۶,۸	۶,۸
نظافت شهری، موش و	۴۴	۱۰,۹	۲۰,۱	۲۶,۹
ترافیک	۸	۲,۰	۳,۷	۳۰,۶
مسکونی و تجاری	۱۳	۳,۲	۵,۹	۳۶,۵
عدم وجود مجموعه ورزشی، نانوائی، دبستان فرهنگسرا، تره بار و ... کتابخانه، روشنائی کوچه ها	۹۴	۲۳,۴	۴۲,۹	۷۹,۵
دزدی	۳	.۷	۱,۴	۸۰,۸
بالا رفتن فرهنگ شهری	۳۹	۹,۷	۱۷,۸	۱۰۰,۰
بی پاسخ	۱۸۳	۴۵,۵		
جمع	۴۰۲	۱۰۰,۰	۱۰۰	

نمودار شماره ۶۱: پیشنهادات شهروندان در محله

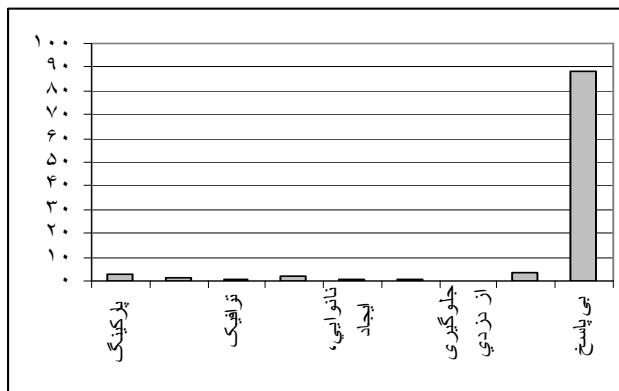


همانطور که در جدول شماره ۶۱ مشاهده می شود بالاترین سطح مشکلات مطرح شده از سوی شهروندان پاسگو با بیش از ۲۳ درصد به عدم وجود امکانات تفریحی، ورزشی و فرهنگی شامل مجموعه ورزشی، نانوائی، دبستان، فرهنگسرا، تره بار و کتابخانه اشاره دارد. پس از آن عدم نظافت شهری، بحث موش ها، فاضلاب و تفکیک زباله با نزدیک به ۱۱ درصد، و بالا رفتن فرهنگ شهری با نزدیک به ۱۰ درصد، به بالاترین سطح مشکلات شهروندان اشاره دارد.

جدول شماره ۶۲: پیشنهادات شهروندان در محله

شرح	فراوانی	درصد	درصد معتبر	درصد تجمعی
پارکینگ	۱۱	۲,۷	۲۳,۴	۲۳,۴
نظافت شهری، موش و	۵	۱,۲	۱۰,۶	۳۴,۰
ترافیک	۳	.۷	۶,۴	۴۰,۴
مسکونی و تجاری	۸	۲,۰	۱۷,۰	۵۷,۴
عدم ایجاد مجموعه ورزشی، نانوايي، فرهنگسرا، تره بار کتابخانه و	۲	.۵	۴,۳	۶۱,۷
توجه به روشنایی کوچه ها	۲	.۵	۴,۳	۶۶,۰
جلوگیری از دزدی	۱	.۲	۲,۱	۶۸,۱
تلاش جهت ارتقاء فرهنگ شهری	۱۵	۳,۷	۳۱,۹	۱۰۰,۰
بی پاسخ	۳۵۵	۸۸,۳		
جمع	۴۰۲	۱۰۰,۰	۱۰۰	

نمودار شماره ۶۲: پیشنهادات شهروندان در محله



همانطور که در جدول شماره ۶۲ مشاهده می شود بالاترین سطح پیشنهادات مطرح شده از سوی شهروندان پاسخگو با نزدیک به ۴ درصد به ارتقاء فرهنگ شهرنشینی و پس از آن به ایجاد پارکینگ و برنامه ریزی برای روند تجاری شدن محله مسکونی با ۲ و ۲,۷ درصد متمرکز است.

لازم به اشاره است که در رابطه با ارائه پیشنهادات تنها حدود ۱۲ درصد از پاسخگویان به سوال پاسخ گفته اند.

فصل پنجم

نتیجه گیری

"ویژگی‌های جمعیتی" شهروندان پاسخگو با شاخص‌های زیر مورد بررسی قرار گرفت و نتایج زیر به دست آمده است:

از مجموع ۴۰۲ نفر، بیش از ۵۸ درصد زن و ۴۱ درصد پاسخگویان مردان هستند.

بالاترین درصد سنی پاسخگویان ۲۰ درصد در فاصله سنی ۱۵ الی ۲۴ سال می باشد. پس از آن گروه سنی ۴۵ تا ۵۴ سال قرار دارند با نزدیک به ۲۰ درصد فراوانی و در گروه سنی ۳۴-۲۵، ۳۵ تا ۴۴ و ۴۴-۵۵ هر کدام حدود ۱۴ الی ۱۶ درصد، در گروه سنی ۶۵ سال و بالاتر نیز حدود ۱۳ درصد از پاسخگویان قرار دارند.

حدود ۳۳ درصد پاسخگویان در بخش خصوصی و آزاد فعالیت دارند که بعد از زنان خانه دار (۳۲ درصد) بالاترین درصد مشاغل را در محلات مورد مطالعه به خود اختصاص می دهد. شاغلین در سازمان های دولتی بیش از ۱۰ درصد پاسخگویان را شامل می شود. دانشجویان و بازنشستگان نیز هر کدام به ترتیب با ۱۲,۵ و ۱۱,۵ درصد بخشی از پاسخگویان می باشند.

۶۸ درصد شهروندان پاسخگو متاهل، ۲۴ درصد مجرد و حدود ۹,۵ درصد نیز متارکه کرده و یا همسر فوت شده هستند.

نزدیک به ۷۳ درصد پاسخگویان از جهت وضعیت مسکن مالک و ۲۳ درصد نیز دارای مسکن استیجاری هستند و حدود ۲ درصد نیز مسکن سازمانی دارند.

حدود ۵۰ درصد شهروندان پاسخگو دیپلم و زیر دیپلم هستند. نزدیک به ۳۸,۵ درصد دارای مدرک کارشناسی و کاردانی و حدود ۱۲ درصد دارای مدرک کارشناس ارشد و دکتری هستند.

میزان شناخت از محله "ویژگی های شناختی" با شاخص های زیر مورد بررسی قرار گرفت و نتایج زیر به دست آمده است:

آگاهی از نام محله:

نزدیک به ۶۰ درصد شهروندان نام محله خود را به درستی نمی دانستند و به جای اشاره به نام محله، نام خیابان اصلی نزدیک به محل سکونت خود را به جای نام محله آورده اند. نزدیک به ۱۷ درصد از نام محله خود بی اطلاع هستند. بیش از ۲۱ درصد پاسخگویان نام محله خود را به درستی آورده اند. پاسخگویانی که نام محله خود را می دانستند ساکن در اختیاریه، دروس، قبا و قلهمک بوده اند.

مدت اقامت در محله:

بیشترین فراوانی در رابطه با سابقه زندگی در محله متعلق به افرادی است که کمتر از ۵ سال است در آن منطقه سکونت دارند با نزدیک به ۳۶ درصد فراوانی. پس از آن کسانی هستند که بین ۵ تا ۱۰ سال است که در محله سکونت دارند با نزدیک به ۲۵ درصد فراوانی. نزدیک به ۲۹ درصد شهروندان پاسخگو نیز بین ۱۰ تا ۳۰ سال است که در محله خود سکونت دارند. ۱۲,۵ درصد از شهروندان نیز بیش از ۳۰ سال است که در محله خود ساکن هستند.

سابقه زندگی در محله:

۵۱,۵ درصد شهروندان ساکن در محلات مورد مطالعه سابقه خانوادگی در زندگی در این محله را نداشتند و نزدیک به ۳۸,۵ درصد، سابقه خانوادگی در رابطه با زندگی در محله را داشتند. حدود ۱۰ درصد نیز به این پرسش پاسخ نداده اند.

آگاهی از ناحیه سکونت:

نزدیک به ۷۷ درصد شهروندان پاسخگو از ناحیه خود به اطلاع هستند و یا به این پرسش پاسخی نداده اند که به احتمالی به دلیل بی اطلاعی بوده است.

حدود ۱۶ درصد به ناحیه ۳ و ۵ به درستی اشاره نموده اند. با توجه به اینکه محلات مورد مطالعه در این دو ناحیه واقع شده اند.

نزدیک به ۸ درصد از شهروندان نیز نام ناحیه خود را به اشتباه گفته اند.

آگاهی از منطقه سکونت:

۹۳ درصد شهروندان پاسخگو، به منطقه مورد مطالعه سکونت خود به درستی اشاره کرده اند. حدود ۰,۴ درصد اطلاعات نادرست در این زمینه داشتند و حدود ۶,۵ درصد نیز به این پرسش پاسخ نداده اند و یا بی اطلاع بودند.

آشنایی با معتمدین در محله:

نزدیک به ۷۰ درصد شهروندان از حضور این افراد بی اطلاع و ۲۸ درصد با این افراد آشنایی و تا حدودی مطلع بودند.

آشنایی با تاریخچه محله:

حدود ۶۸ درصد افراد از تاریخچه محله خود بی اطلاع و تنها حدود ۳۰ درصد شهروندان از تاریخچه محله خود اطلاع و تا حدودی مطلع بودند.

آگاهی شهروندان از مراکز تاریخی محله:

بیش از ۷۶ درصد از این مراکز بی اطلاع و نزدیک به ۱۳,۵ درصد مطلع و تا حدودی مطلع بودند.

میزان بازدید شهروندان از مراکز تاریخی محله:

نزدیک به ۸۳,۵ درصد از این مراکز بی اطلاع و حدود ۸ درصد از این مراکز بازدید و تا حدودی مطلع بودند.

نظر شهروندان در مورد اصیل و قدیمی بودن محله سکونت:

نزدیک به ۸۵,۵ درصد شهروندان پاسخگو، محله سکونت خود را اصیل و قدیمی می دانند.

نزدیک به ۱۱ درصد نیز تا حدودی محله خود را اصیل و قدیمی می دانند.

تنها نزدیک به ۳ درصد پاسخگویان محله خود را اصیل نمی دانند.

میزان آشنایی شهروندان محله با شورایاران محله:

نزدیک به ۸۵ درصد شهروندان پاسخگو شورایاران محله خود را نمی شناختند.

نزدیک به ۱۳,۵ درصد با این افراد آشنایی دارند و تا حدودی آشنایی داشتند.

میزان شرکت شهروندان در انتخابات شورایاران محله:

بیش از ۹۲ درصد شهروندان پاسخگو در انتخابات مشارکت نداشتند. حدود ۵ درصد در

انتخابات شرکت و تا حدودی شرکت داشتند.

"ویژگی های کالبدی محله" با شاخص های زیر مورد بررسی قرار گرفت و نتایج زیر به

دست آمده است:

وضعیت فضای سبز در محلات و میزان مطلوبیت درختان در خیابانها:

نزدیک به ۴۸ درصد وضعیت درختان در خیابانها را نامناسب و خیلی نامناسب ارزیابی نموده اند.

۲۵ درصد از شهروندان نیز وضعیت درختان در خیابانها را خوب و تنها ۳,۲ درصد وضعیت را خیلی خوب ارزیابی نموده اند.

۲۴ درصد نیز شرایط درختان در خیابانها را تا حدودی مناسب ارزیابی نموده اند.

وضعیت فضای سبز در محلات میزان مطلوبیت درختان در کوچه ها:

نزدیک به ۵۸ درصد وضعیت درختان در کوچه ها را نامناسب و خیلی نامناسب ارزیابی نموده اند.

نزدیک به ۲۲ درصد از شهروندان نیز وضعیت درختان در کوچه ها را خوب و تنها نزدیک به ۲ درصد وضعیت را خیلی خوب ارزیابی نموده اند.

نزدیک به ۲۴ درصد نیز شرایط درختان در کوچه ها را تا حدودی مناسب ارزیابی نموده اند.

وضعیت فضای سبز در محلات میزان مطلوبیت بوستان ها:

نزدیک به ۳۷ درصد بوستانها را نامناسب و خیلی نامناسب ارزیابی نموده اند.
نزدیک به ۲۷ درصد از شهروندان نیز وضعیت بوستانهای محله را خوب و تنها نزدیک به ۴ درصد وضعیت را خیلی خوب ارزیابی نموده اند.
نزدیک به ۳۰ درصد نیز شرایط بوستانهای محله را تا حدودی مناسب ارزیابی نموده اند.

وضعیت فضای سبز در محلات میزان مطلوبیت بلوارهای محله:

حدود ۱۳ درصد وضعیت بلوارهای محله را خیلی نامناسب ارزیابی کرده اند . و حدود ۱,۵ درصد نیز وضعیت را خیلی خوب دانستند.
درصدها در رابطه با این شاخص متمرکز بر تا حدودی می باشد با نزدیک به ۲۷ درصد وضعیت نامناسب، ۲۷ درصد تا حدودی شرایط را مناسب می دانند و بیش از ۲۸ درصد نیز وضعیت بلوارهای محله خود را خوب ارزیابی نموده اند.

وضعیت دسترسی و میزان استفاده از فرهنگسراها و خانه فرهنگ:

بیش از ۵۶ درصد از شهروندان اعلام داشته اند که فرهنگسرا و خانه فرهنگ در محله و یا نزدیک به محله شان وجود ندارد. بیش از ۴۱ درصد نیز از وجود این مراکز در اطراف محل زندگی شان خبر داده اند.
از این تعداد حدود ۶,۵ درصد از این مراکز زیاد و خیلی زیاد استفاده می کنند و بیش از ۱۸ درصد نیز کم و خیلی کم از این مراکز بهره منداند. بیش از ۱۱ درصد نیز تا حدودی از این مراکز بهره مند اند. باقی جمعیت نیز به این پرسش در این سطح پاسخ نداده اند.

وضعیت دسترسی و میزان استفاده از مجموعه های ورزشی:

نزدیک به ۵۰ درصد از شهروندان اعلام داشته اند که مجموعه های ورزشی در محله و یا نزدیک به محله شان وجود ندارد. ۴۸ درصد نیز از وجود این مراکز در اطراف محل زندگی شان خبر داده اند.

از این تعداد بیش از ۷ درصد از این مراکز زیاد و خیلی زیاد استفاده می کنند و بیش از ۱۸ درصد نیز کم و خیلی کم از این مراکز بهره منداند. ۱۳ درصد نیز اعلام داشته اند تا حدودی از این مکانها استفاده می کنند.

وضعیت دسترسی و میزان استفاده از بوستانها:

بیش از ۶۵ درصد نیز از وجود بوستانها در اطراف محل زندگی شان خبر داده اند. نزدیک به ۳۲ درصد از شهروندان اعلام داشته اند که بوستانها در محله و یا نزدیک به محله شان وجود ندارد.

از این تعداد بیش از ۱۷ درصد از این مراکز زیاد و خیلی زیاد استفاده می کنند و بیش از ۲۱ درصد نیز کم و خیلی کم از بوستانها استفاده می کنند. حدود ۱۵,۵ درصد نیز اعلام داشته اند تا حدودی از این مکانها استفاده می کنند. باقی جمعیت نیز به این پرسش در این سطح پاسخ نداده اند.

وضعیت دسترسی و میزان استفاده از کتابخانه ها در محله:

نزدیک به ۵۴ درصد از شهروندان اعلام داشته اند که کتابخانه در محله و یا نزدیک به محله شان وجود ندارد. ۴۳,۵ درصد نیز از وجود کتابخانه ها در اطراف محل زندگی شان خبر داده اند.

از این تعداد حدود ۴,۲ درصد از کتابخانه ها زیاد و خیلی زیاد استفاده می کنند و بیش از ۱۶ درصد نیز کم و خیلی کم از کتابخانه ها استفاده می کنند. ۹ درصد نیز تا حدودی از این مکان بهره مند می شوند. باقی جمعیت نیز به این پرسش در این سطح پاسخ نداده اند.

وضعیت دسترسی و میزان استفاده از مسجد محله:

نزدیک به ۹۰ درصد از شهروندان اعلام داشته اند که مسجد در محله و یا نزدیک به محله شان وجود دارد. ۸,۵ درصد نیز از عدم وجود مساجد در اطراف محل زندگی شان خبر داده اند.

از این تعداد حدود ۱۲ درصد از این مراکز زیاد و خیلی زیاد استفاده می کنند و حدود ۳۲,۵ درصد نیز کم و خیلی کم از مساجد استفاده می کنند. بیش از ۲۸ درصد نیز تا حدودی از مساجد بهره مند می شوند. باقی جمعیت نیز به این پرسش در این سطح پاسخ نداده اند.

وضعیت دسترسی و میزان بهره مندی از انجمن های محلی :

نزدیک به ۷۱ درصد از شهروندان اعلام داشته اند که در انجمن های محلی، محله و یا نزدیک به محله شان فعالیت ندارد. نزدیک به ۱۱ درصد نیز در این فعالیتها حضور دارند. از این تعداد ۰,۷ درصد در این انجمن ها زیاد و خیلی زیاد فعالیت دارند و نزدیک به ۴,۵ درصد نیز کم و خیلی کم در این انجمن ها حضور دارند. ۲,۵ درصد نیز تا حدودی با انجمن های محله در ارتباط اند. باقی جمعیت نیز به این پرسش در این سطح پاسخ نداده اند.

وضعیت دسترسی و میزان دسترسی به نانوائی و استفاده از آن در محله:

بیش از ۹۵ درصد نیز از نانوائی های محله استفاده می کنند. تنها ۳,۷ درصد از شهروندان اعلام داشته اند که از نانوائی محله و یا نزدیک به محله شان استفاده نمی کنند. از این تعداد نزدیک به ۶۴ درصد زیاد و خیلی زیاد، ۶ درصد نیز کم و خیلی کم از نانوائی ها استفاده می کنند. نزدیک به ۱۵ درصد از افراد نیز تا حدودی از نانوائی محله استفاده می کنند. باقی جمعیت نیز به این پرسش در این سطح پاسخ نداده اند.

وضعیت دسترسی و میزان استفاده از سوپر مارکت محله:

۹۷ درصد نیز از سوپر مارکت های محله استفاده می کنند. تنها حدود ۲,۲ درصد از شهروندان اعلام داشته اند که از سوپر مارکت محله و یا نزدیک به محله شان استفاده نمی کنند.

از این تعداد نزدیک به ۷۰ درصد زیاد و خیلی زیاد، نزدیک به ۳ درصد نیز کم و خیلی کم از سوپر مارکتهای محله استفاده می کنند. نزدیک به ۱۰,۵ درصد نیز تا حدودی از سوپر مارکتهای محله استفاده می کنند. باقی جمعیت نیز به این پرسش در این سطح پاسخ نداده اند.

وضعیت دسترسی و میزان استفاده از مراکز بهداشتی در محله:

بیش از ۸۰ درصد نیز از مراکز بهداشتی محله استفاده می کنند. ۱۸ درصد از شهروندان اعلام داشته اند که از مراکز بهداشتی محله و یا نزدیک به محله شان استفاده نمی کنند. از این تعداد بیش از ۲۳,۵ درصد زیاد و خیلی زیاد و بیش از ۱۹ درصد نیز کم و خیلی کم از مراکز بهداشتی استفاده می کنند. بیش از ۲۴ درصد از شهروندان نیز تا حدودی از این مراکز استفاده می کنند. باقی افراد نیز به این سوال در این سطح پاسخی نداده اند.

وضعیت دسترسی و میزان استفاده از مراکز تعمیراتی در محله:

نزدیک به ۷۶ درصد از مراکز تعمیراتی محله استفاده می کنند. بیش از ۲۲ درصد از شهروندان اعلام داشته اند که از مراکز تعمیراتی محله و یا نزدیک به محله شان استفاده نمی کنند.

از این تعداد حدود ۱۲,۵ درصد زیاد و خیلی زیاد و حدود ۲۶,۵ درصد نیز کم و خیلی کم از این مراکز استفاده می کنند. ۲۱ درصد نیز تا حدودی از این مراکز استفاده می کنند. باقی جمعیت نیز به این پرسش در این سطح پاسخ نداده اند.

"ویژگی های اجتماعی و فرهنگی محله" با شاخص های زیر مورد بررسی قرار گرفت و نتایج زیر به دست آمده است:

وضعیت روابط و تعاملات اجتماعی و فرهنگی در محدوده روابط در آپارتمان:

۴۲,۵ درصد شهروندان پاسخگو اعلام داشته اند که اصلاً رابطه با همسایگان در آپارتمان خود ندارند.

بیش از ۱۷ درصد اعلام داشته اند کم و ۱۵ درصد میزان این روابط را تا حدودی اعلام نموده اند. نزدیک به ۱۲ درصد این روابط را زیاد و تنها نزدیک به ۳ درصد اعلام داشته اند که با همسایگان آپارتمان خیلی زیاد رابطه دارند

وضعیت روابط و تعاملات اجتماعی و فرهنگی در محدوده روابط با خانه های مجاور:

نزدیک به ۶۲ درصد شهروندان پاسخگو اعلام داشته اند که اصلا رابطه با همسایگان مجاور خود ندارند. نزدیک به ۱۳ درصد نیز کم ارتباط دارند.

نزدیک به ۱۵,۵ درصد اعلام داشته اند تا حدودی و تنها نزدیک به ۷ درصد اعلام داشته اند که با همسایگان مجاور خود زیاد و خیلی زیاد رابطه دارند.

وضعیت روابط و تعاملات اجتماعی و فرهنگی در محدوده ارتباط با مسجد:

نزدیک به ۷۰ درصد شهروندان پاسخگو اعلام داشته اند که اصلا رابطه با مسجد ندارند.

نزدیک به ۱۲ درصد کم اعلام داشته اند و ۸,۵ درصد میزان این رابطه را تا حدودی اعلام نموده اند.

تنها ۹ درصد اعلام داشته اند که با همسایگان در مسجد محله خود زیاد و خیلی زیاد رابطه دارند.

وضعیت روابط و تعاملات اجتماعی و فرهنگی در پیاده روهای گذری محله:

نزدیک به ۵۶ درصد شهروندان پاسخگو اعلام داشته اند که اصلا رابطه با هم محله ای ها در پیاده روهای گذری محله ندارند.

بیش از ۱۸ درصد اعلام داشته اند کم و حدود ۱۵ درصد میزان این رابطه را تا حدودی اعلام نموده اند.

تنها نزدیک به ۸ درصد اعلام داشته اند که با همسایگان در پیاده روهای گذری محله زیاد و خیلی زیاد رابطه دارند.

وضعیت روابط و تعاملات اجتماعی و فرهنگی در بوستان محله:

نزدیک به ۷۷ درصد شهروندان پاسخگو اعلام داشته اند که اصلا رابطه با هم محله ای ها در بوستانهای محله ندارند.

نزدیک به ۱۱ درصد اعلام داشته اند کم و حدود ۶ درصد میزان این رابطه را تا حدودی اعلام نموده اند.

تنها نزدیک به ۶ درصد اعلام داشته اند که با همسایگان در بوستانهای محله زیاد و خیلی زیاد رابطه دارند.

وضعیت روابط و تعاملات اجتماعی و فرهنگی در زمان ورزش صبحگاهی در بوستان محله:

نزدیک به ۷۹ درصد شهروندان پاسخگو اعلام داشته اند که اصلا رابطه با هم محله ای ها در زمان ورزش صبحگاهی در بوستان محله ندارند.

نزدیک به ۱۰ درصد اعلام داشته اند کم و حدود ۵ درصد میزان این رابطه را زیاد اعلام نموده اند.

تنها ۶,۵ درصد اعلام داشته اند که زمان ورزش صبحگاهی ورزش صبحگاهی زیاد و خیلی زیاد رابطه دارند.

وضعیت روابط و تعاملات اجتماعی و فرهنگی در زمان حضور در هیات های مذهبی محله:

۶۹ درصد شهروندان پاسخگو اعلام داشته اند که اصلا حضور در هیات های مذهبی در محله مکانی برای ایجاد ارتباط با هم محله ای های آنها نیست.

حدود ۱۲ درصد اعلام داشته اند کم و حدود ۸ درصد میزان این رابطه را تا حدودی اعلام نموده اند.

تنها ۶,۲ درصد اعلام داشته اند که از طریق حضور در هیات های مذهبی با هم محله ای های زیاد و خیلی زیاد رابطه دارند.

وضعیت روابط و تعاملات اجتماعی و فرهنگی در هنگام مراجعه به سوپر مارکت های محله:

نزدیک به ۵۶,۵ درصد شهروندان پاسخگو اعلام داشته اند که در زمان حضور در سوپر مارکت با هم محله ای های خود ارتباط برقرار نمی کنند.

بیش از ۱۴ درصد اعلام داشته اند کم و نزدیک به ۱۶ درصد میزان این رابطه را تا حدودی اعلام نموده اند.

بیش از ۹ درصد نیز اعلام داشته اند که در زمان حضور در سوپر مارکت با هم محله ای های خود زیاد و خیلی زیاد ارتباط برقرار می کنند.

وضعیت روابط و تعاملات اجتماعی و فرهنگی در رابطه با خریدهای غیر رسمی:

۸۳,۵ درصد شهروندان پاسخگو اعلام داشته اند که در خرید های غیر رسمی با هم محله ای های خود ارتباط برقرار نمی کنند.

بیش از ۷ درصد اعلام داشته اند کم و حدود ۴,۵ درصد میزان این رابطه را زیاد و تا حدودی اعلام نموده اند.

وضعیت روابط و تعاملات اجتماعی و فرهنگی در رابطه با جلسات روان شناسی و.....:

وضعیت روابط و تعاملات اجتماعی و فرهنگی در رابطه با جلسات روان شناسی و بسیار ضعیف است؛ بیش از ۹۲ درصد شهروندان پاسخگو اعلام داشته اند که جلسات روانشناسی و همسایگان مکانی برای ایجاد ارتباط با هم محله ای های آنها نیست.

وضعیت کف پوش ها در پیاده روهای محله از نظر شهروندان پاسخگویان:

حدود ۶۶,۵ درصد وضعیت کف پوش های محله سکونت خود را نامناسب و خیلی نامناسب ارزیابی نموده اند.

حدود ۹,۵ درصد شهروندان پاسخگو نیز وضعیت کف پوش ها را خیلی خوب و خوب و حدود ۲۳,۵ درصد نیز تا حدودی ارزیابی کرده اند.

وضعیت سد معبر در پیاده روها از نظر شهروندان پاسخگویان:

وضعیت سد معبر در پیاده روها را حدود ۴۶ درصد از شهروندان پاسخگویان نامناسب و خیلی نامناسب ارزیابی کرده اند. حدود ۱۰ درصد نیز در این رابطه وضعیت را خوب و خیلی خوب عنوان نموده اند. ۳۷ درصد نیز وضعیت را تا حدودی مناسب ارزیابی کرده اند.

وضعیت تمیزی در پیاده روها:

حدود ۳۴,۵ درصد از شهروندان پاسخگو در رابطه با میزان موافقت با تمیزی پیاده روها، آن را خیلی نامناسب و نامناسب عنوان نموده اند. بیش از ۳۰ درصد نیز این وضعیت را تا حدودی مناسب دانسته اند و حدود ۳۴ درصد نیز خوب و خیلی خوب عنوان نموده اند.

پهنای خیابان ها:

نزدیک به ۵۰ درصد از شهروندان پاسخگو پهنای خیابان ها را در محله سکونت خود خیلی نامناسب و نامناسب ارزیابی کرده اند. ۳۲ درصد تا حدودی و بیش از ۱۶ درصد نیز پهنای خیابان را خیلی خوب و خوب ارزیابی نموده اند.

وضعیت ترافیکی خیابانهای محله:

بیش از ۷۰ درصد شهروندان پاسخگو وضعیت ترافیکی خیابانهای محله خود را نامناسب و خیلی نامناسب می دانند. نزدیک به ۱۴ درصد تا حدودی مناسب می دانند و تنها حدود ۱۵ درصد شرایط ترافیکی را خوب و خیلی خوب ارزیابی می کنند.

وضعیت چهره شهر در محله:

بیش از ۴۴ درصد از شهروندان پاسخگو چهره شهر در محله سکونت خود را تا حدودی مناسب می دانند. ۲۸,۵ درصد چهره را نامناسب و خیلی نامناسب می دانند و نزدیک به ۲۰ درصد خوب و تنها ۴ درصد چهره شهر را در محله خود خیلی خوب ارزیابی می کنند.

تمایل به ادامه زندگی در این محله:

نزدیک به ۸۱ درصد از شهروندان پاسخگو اذعان داشته اند که تمایل به ادامه سکونت در محله خود را دارند و تنها بیش از ۸ درصد نیز تمایل به ادامه زندگی در محلات مورد مطالعه را ندارند. ۷,۵ درصد نیز تا حدودی مایل به ادامه زندگی در این محلات هستند.

پیشنهاد به خویشاوندان جهت سکونت در محله:

۵۷ درصد از شهروندان پاسخگو اعلام کرده اند که محله زندگی خود را به خویشاوندان جهت زندگی معرفی می کنند و بیش از ۳۱ درصد نیز اعلام نموده اند که محله سکونت خود را به اقوام جهت سکونت معرفی نمی کنند. نزدیک به ۶ درصد نیز تا حدودی چنین پیشنهادی به اقوام خود خواهند کرد.

طرح مشکلات شهروندان در مورد محله:

بالاترین سطح مشکلات مطرح شده از سوی شهروندان پاسخگو با بیش از ۲۳ درصد به عدم وجود امکانات تفریحی، ورزشی و فرهنگی شامل مجموعه ورزشی، نانوایی، دبستان، فرهنگسرا، تره بار و کتابخانه اشاره دارد. پس از آن عدم نظافت شهری، بحث موش ها، فاضلاب و تفکیک زباله با نزدیک به ۱۱ درصد، و بالا رفتن فرهنگ شهری با نزدیک به ۱۰ درصد، بالاترین سطح مشکلات شهروندان است.

طرح پیشنهادات شهروندان در مورد محله:

بالاترین سطح پیشنهادات مطرح شده از سوی شهروندان پاسخگو با نزدیک به ۴ درصد به ارتقاء فرهنگ شهرنشینی و پس از آن به ایجاد پارکینگ و برنامه ریزی برای روند تجاری شدن محله مسکونی با ۲ و ۲٫۷ درصد متمرکز است. لازم به اشاره است که در رابطه با ارائه پیشنهادات تنها حدود ۱۲ درصد از پاسخگویان به سوال پاسخ گفته اند.