

فهرست عناوین:

۱

۴

فصل اول – کلیات پژوهش

۵

۱-۱. مقدمه

۵

۱-۲. سوالات پژوهش

۶

۱-۳. اهداف پژوهش

۷

فصل دوم – روش شناسی پژوهش

۸

۲-۱. روش تحقیق و تکنیک جمع آوری داده ها

۸

۲-۲. جامعه آماری

۸

۲-۳. حجم نمونه و روش نمونه گیری

۹

۲-۴. روش تجزیه و تحلیل داده ها

۹

۲-۵. شاخص ها

۱۰

فصل سوم – ویژگی های جامعه نمونه

۱۱

جنسیت پاسخگویان

۱۲

سن پاسخگویان

۱۳

شغل پاسخگویان

۱۴

وضعیت تاهل پاسخگویان

۱۵

وضعیت مسکن پاسخگویان

۱۶

تحصیلات پاسخگویان

۱۷

فصل چهارم – توصیف نتایج حاصل از نظر سنجی

۱۸

میزان آشنایی شهروندان با نام محله سکونت خود

۱۹

میزان سکونت شهروندان در محله

۲۰

سابقه خانوادگی در محله

۲۱

میزان آگاهی شهروندان از ناحیه ساکن در آن

۲۲

میزان آگاهی شهروندان از منطقه مورد مطالعه سکونت خود

۲۳	آشنایی با معتمدین در محله
۲۴	آشنایی با تاریخچه محله
۲۵	آشنایی با مراکز تاریخی در محله
۲۶	میزان مراجعه و بازدید شهروندان از مراکز تاریخی محله
۲۷	نظر شهروندان در مورد اصیل و قدیمی بودن محله سکونت
۲۸	میزان آشنایی شهروندان محله با شورایاران محله
۲۹	میزان شرکت شهروندان در انتخابات شورایاران
۳۰	وضعیت فضای سبز از نظر شهروندان در محله سکونت
۳۰	وضعیت فضای سبز در محلات میزان مطلوبیت درختان در خیابانها
۳۱	وضعیت فضای سبز در محلات میزان مطلوبیت درختان در کوچه ها
۳۲	وضعیت فضای سبز در محلات، میزان مطلوبیت بوستانها
۳۳	وضعیت فضای سبز در محلات، میزان مطلوبیت بلوارهای محله
۳۴	وضعیت امکانات اجتماعی و فرهنگی در محلات
۳۴	میزان دسترسی و میزان استفاده از فرهنگسراها و خانه فرهنگ
۳۵	میزان دسترسی و میزان استفاده مجموعه های ورزشی
۳۶	میزان دسترسی و میزان استفاده از بوستانها
۳۷	میزان دسترسی و میزان استفاده از کتابخانه ها
۳۸	میزان دسترسی و میزان استفاده از مسجد محله
۳۹	میزان دسترسی و میزان استفاده از انجمن های محلی
۴۰	میزان دسترسی و میزان استفاده از نانوایی ها
۴۱	میزان دسترسی و میزان استفاده از سوپر مارکت محله
۴۲	میزان دسترسی و میزان استفاده از مراکز بهداشتی محله
۴۳	میزان دسترسی و میزان استفاده از مراکز تعمیراتی
۴۴	وضعیت روابط و تعاملات اجتماعی و فرهنگی شهروندان در محله سکونت
۴۴	وضعیت روابط و تعاملات اجتماعی و فرهنگی در محدوده روابط در آپارتمان
۴۵	وضعیت روابط و تعاملات اجتماعی و فرهنگی در محدوده روابط با خانه های مجاور
۴۶	وضعیت روابط و تعاملات اجتماعی و فرهنگی در محدوده ارتباط با مسجد
۴۷	وضعیت روابط و تعاملات اجتماعی و فرهنگی در پیاده روهای گذری محله
۴۸	وضعیت روابط و تعاملات اجتماعی و فرهنگی در بوستان محله
۴۹	وضعیت روابط و تعاملات اجتماعی و فرهنگی در زمان ورزش صبحگاهی در بوستان محله
۵۰	وضعیت روابط و تعاملات اجتماعی و فرهنگی در زمان حضور در هیات های مذهبی محله

- ۵۱ وضعیت روابط و تعاملات اجتماعی و فرهنگی در هنگام مراجعه به سوپر مارکتهای محله
- ۵۲ وضعیت روابط و تعاملات اجتماعی و فرهنگی در رابطه با خریدهای غیر رسمی
- ۵۳ وضعیت روابط و تعاملات اجتماعی و فرهنگی در رابطه با جلسات روان شناسی و ...
- ۵۴ **وضعیت خیابانها و پیاده روهای محله**
- ۵۴ وضعیت کف پوش های پیاده روها
- ۵۵ وضعیت سد معبر در پیاده روها
- ۵۶ وضعیت تمیزی در پیاده روها
- ۵۷ پهنای خیابان ها
- ۵۸ وضعیت ترافیکی خیابانهای محله
- ۵۹ وضعیت چهره شهر در محله
- ۶۰ تمایل شهروندان به ادامه سکونت در محله
- ۶۱ پیشنهاد به خویشاوندان جهت سکونت در محله
- ۶۲ طرح مشکلات شهروندان در مورد محله
- ۶۳ طرح پیشنهادات شهروندان در مورد محله
- ۶۴ **فصل پنجم - نتیجه گیری**

فصل اول

کلیات پژوهش

۱-۱. مقدمه

محله محوری در حوزه مدیریت شهری، رویکردی است که به واسطه آن می توان برخی از مشکلاتی که کلان شهرها دچار آن هستند را مرتفع نمود. توجه به حوزه های اجتماعی و فرهنگی که از سوی مدیران شهری سالها مورد بی مهری قرار گرفته بود، به واسطه اتخاذ این رویکرد می تواند تا حدی بحرانهای گوناگونی را که امروز با آن در حوزه شهر مواجه هستیم جبران نماید.

شهر تنها کالبدی متشکل از عناصر مادی نیست و روحی به نام اجتماع و فرهنگ، شریان حیاتی آن را تشکیل می دهد. در این رابطه تلاش جهت تقویت این بعد نادیده انگاشته شده در شهر تهران می تواند روحی دوباره به جسم شهر تزریق نماید و جانی دوباره باشد برای آنچه بی توجهی به آن منجر به بیگانه شدن افراد از خود، جامعه و به طور ویژه با شهر خود شده است.

شناخت نگرش شهروندان نسبت به محله می تواند اولین گام باشد برای بررسی وضعیت موجود در محلات، که بدون داشتن این شناخت اولیه چه بسا عملکردها در حوزه اجرایی و عملیاتی بی فایده و غیر مثمر ثمر خواهد بود.

در این نظرسنجی تلاش خواهد شد با بررسی شاخص های مورد نظر در رابطه با نگرش شناختی، کالبدی و اجتماعی و فرهنگی، محله را از زوایایی که تا به امروز مورد بی توجهی قرار گرفته بود بشناسیم تا بتوانیم گامهای درستی جهت اجرای هر چه بهتر رویکرد محله محوری بر داریم.

۱-۲. سوالات پژوهش

این نظرسنجی در راستای پاسخ دادن به سوالات زیر است:

شهروندان از بعد "نگرش شناختی" شامل شناسایی نام محله، افراد معتمد محلی، تاریخچه محله و اعضای شورایی تا چه حد اطلاعات دارند؟

شهروندان از بعد "نگرش کالبدی" شامل پیاده روها، خیابانها و فضای سبز، محله خود را چطور ارزیابی می کنند؟

شهروندان از بعد "نگرش اجتماعی و فرهنگی" شامل خدمات شهری، امکانات اجتماعی و فرهنگی و روابط اجتماعی و فرهنگی، محله خود را چطور ارزیابی می کنند؟

۱-۳. اهداف پژوهش

هدف اصلی:

هدف اصلی از انجام این نظرسنجی آن است که بتوانیم با جمع آوری اطلاعات مدون و علمی در رابطه با وضعیت اجتماعی و فرهنگی محلات و نگرش شهروندان نسبت به امکانات موجود، سطح وضعیت اجتماعی و فرهنگی محله را بررسی و سیاست و برنامه های متناسب مدیریتی در حوزه اجتماعی و فرهنگی را متناسب با ضعف ها و قوت های محلات اتخاذ نماییم.

از اهداف فرعی این نظرسنجی عبارتند از:

- بررسی وضعیت هویت اجتماعی و فرهنگی محلات
- بررسی وضعیت نیازمندی های محلات در بعد اجتماعی و فرهنگی
- بررسی وضعیت کالبدی محلات از منظر شهروندان محله
- بررسی وضعیت خدمات شهری از منظر شهروندان محله
- بررسی وضعیت امکانات اجتماعی و فرهنگی محلات از منظر شهروندان محله
- بررسی وضعیت روابط اجتماعی و فرهنگی شهروندان محله

بررسی نگرش شهروندان نسبت به محله سکونت خود

زرگنده حسن آباد، در دوم، ونک ۷

فصل دوم

روش شناسی پژوهش

۲-۱. روش تحقیق و تکنیک جمع آوری داده ها

روش تحقیق در این نظرسنجی از نوع پیمایشی است. اطلاعات مورد نیاز از طریق تکنیک پرسشنامه جمع آوری شده است.

۲-۲. جامعه آماری

جامعه آماری در این نظرسنجی شامل کلیه افراد بالای ۱۵ ساله ای است که در محلات مورد نظر (شامل در دوم، حسن آباد زرگنده، ونک) در زمان مورد مطالعه سکونت دارند.

۲-۳. حجم نمونه و روش نمونه گیری

حجم نمونه ۴۰۰ نفر و روش نمونه گیری به شرح زیر می باشد:
در این نظرسنجی از نمونه گیری "غیر احتمالی سهمیه ای" استفاده شده است. در نمونه گیری سهمیه ای سعی می شود ساختار نمونه مشابه ساختار جمعیت باشد، سپس برای مولفه های این ساختار (طبقات) سهمیه ای متناسب با حجم آنها در نظر گرفته می شود. با توجه به شرحی که از ویژگی های کمی هر محله در جدول زیر آمده است و حجم کلی جمعیت مورد مطالعه، طبق نمونه گیری سهمیه ای بایستی براساس میزان سهم هر محله از کل جمعیت، نمونه گیری انجام شود.

ردیف	نام محله	جمعیت	درصد از کل	سهم و درصد از حجم نمونه
۱	درب دوم	۱۳۳۹۲	$19 = 19/2$	۷۴
۲	حسن آباد زرگنده	۳۳۳۰۴	$48 = 47/7$	۱۸۰
۳	ده ونک	۲۳۰۰۰	۳۳	۱۳۰
	کل جمعیت	۶۹۶۹۶	۱۰۰	۴۰۰

۲-۴. روش تجزیه و تحلیل

در این نظرسنجی تلاش شده است تا توصیف نتایج تحقیق با توجه به شاخص های مورد نظر انجام شود.

۲-۵. شاخص ها

در رابطه با بررسی نگرش شهروندان در مورد محله سکونت خود سه بعد نگرشی مد نظر بوده است:

- نگرش شناختی
- نگرش کالبدی
- نگرش اجتماعی و فرهنگی

سه محور نگرشی مذکور بر اساس شاخص هایی که در زیر آمده است مورد بررسی قرار گرفته است.

نام محله مدت اقامت در محله سابقه خانوادگی در زندگی محله اطلاع از ناحیه و منطقه تمایل به ادامه زندگی در محله	شناسایی محله	نگرش شناختی
افراد معتمد را می شناسید	شناسایی افراد معتمد محله	
تاریخچه ای از محله خود می دانید مراکز تاریخی بازدید از مراکز تاریخی محله تان را اصیل و قدیمی می دانید	تاریخچه محله	
شناخت شورایاری شرکت در انتخابات شورایاری	شناخت اعضای شورایاری	

مشکلات	نظرات
شهروندان	شهروندان

<p>درختان در خیابان درختان در کوچه ها بوستانهای محله بلوارهای محله</p>	<p>فضای سبز</p>	<p>نگرش کالبدی</p>
<p>کف پوش سد معبر نظافت پهنا ترافیک خیابانهای محله</p>	<p>پیاده روها</p>	

<p>فرهنگسرا مجموعه های ورزشی بوستانهای محله کتابخانه در محله مسجد محله انجمن های محلی نانوایی محله سوپر مارکت مراکز بهداشتی مراکز تعمیراتی</p>	<p>امکانات اجتماعی و فرهنگی</p>	<p>نگرش اجتماعی و فرهنگی</p>
<p>آپارتمان خانه های مجاور مسجد محله پیاده روهای گذری بوستان محله ورزش صبحگاهی هیات های مذهبی سوپر مارکت خریدهای غیر رسمی جلسات روانشناسی</p>	<p>روابط اجتماعی و فرهنگی</p>	

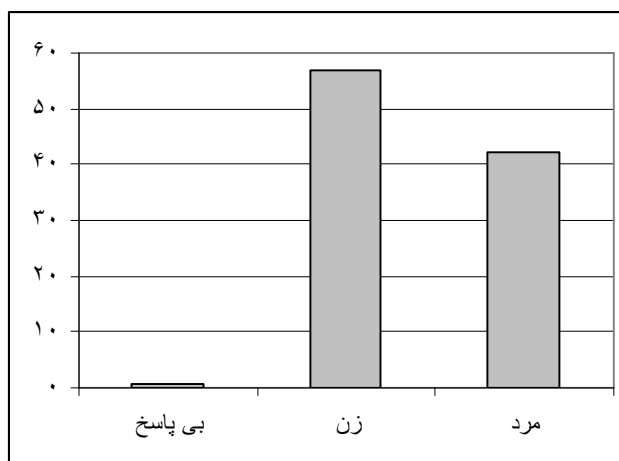
فصل سوم

ویژگی های جامعه ی نمونه

جدول شماره ۱: جنسیت شهروندان پاسخگو

شرح	فراوانی	درصد	درصد معتبر	درصد تجمعی
زن	۲۲۹	۵۷,۰	۵۷,۰	۵۷,۰
مرد	۱۷۰	۴۲,۳	۴۲,۳	۹۹,۳
بی پاسخ	۳	.۷	.۷	۱۰۰,۰
جمع	۴۰۲	۱۰۰,۰	۱۰۰,۰	

نمودار شماره ۵: جنسیت شهروندان پاسخگو

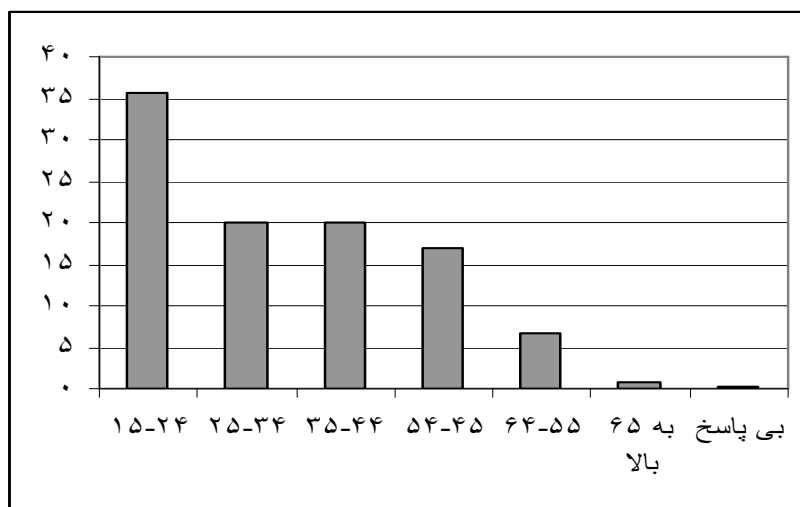


همانطور که در جدول شماره یک ملاحظه می شود، از مجموع ۴۰۲ نفر، ۵۷ درصد زن و حدود ۴۲ درصد پاسخگویان مردان هستند.

جدول شماره ۲: سن شهروندان پاسخگو

شرح	فراوانی	درصد	درصد معتبر	درصد تجمعی
۱۵ الی ۲۴ ساله	۱۴۳	۳۵,۶	۳۵,۷	۳۵,۷
۲۵ الی ۳۴ ساله	۸۰	۱۹,۹	۲۰,۰	۵۵,۶
۳۵ الی ۴۴ ساله	۸۰	۱۹,۹	۲۰,۰	۷۵,۶
۴۵ الی ۵۴ ساله	۶۸	۱۶,۹	۱۷,۰	۹۲,۵
۵۵ الی ۶۴ ساله	۲۷	۶,۷	۶,۷	۹۹,۳
۶۵ ساله و بالاتر	۳	۰,۷	۰,۷	۱۰۰,۰
بی پاسخ	۱	۰,۲		
جمع	۴۰۲	۱۰۰,۰		

نمودار شماره ۲: سن شهروندان پاسخگو

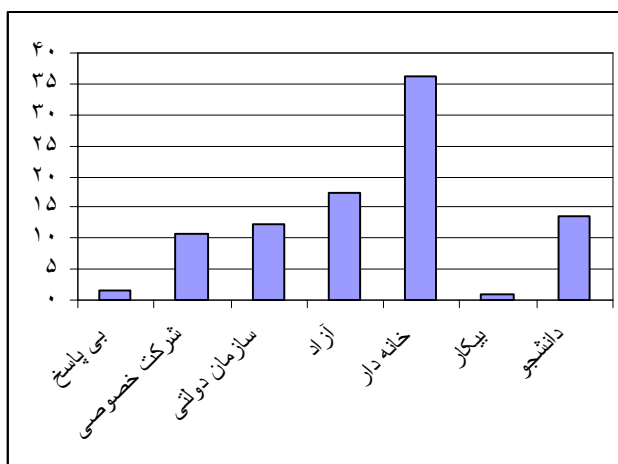


همانطور که در جدول شماره ۲ ملاحظه می شود، بالاترین درصد سنی پاسخگویان ۳۶ درصد در فاصله سنی ۱۵ الی ۲۴ سال می باشد. در گروه سن ۲۵-۳۴ و ۳۵ تا ۴۴ ساله هر کدام نزدیک به ۲۰ درصد، در گروه سنی ۴۵ تا ۵۴، ۱۷ درصد و ۵۵ تا ۶۴ و ۶۵ به بالا هر کدام حدود ۷ درصد از پاسخگویان را شامل می شود.

جدول شماره ۳: شغل شهروندان پاسخگو

درصد تجمعی	درصد معتبر	درصد	فراوانی	شرح
۱۰,۹	۱۰,۹	۱۰,۹	۴۴	شرکت خصوصی
۲۳,۱	۱۲,۲	۱۲,۲	۴۹	شرکت دولتی
۴۰,۵	۱۷,۴	۱۷,۴	۷۰	آزاد
۷۶,۸	۳۶,۳	۳۶,۳	۱۴۶	خانه دار
۷۷,۸	۱,۰	۱,۰	۴	بیکار
۹۱,۲	۱۳,۴	۱۳,۴	۵۴	دانشجو
۹۸,۴	۷,۲	۷,۲	۲۹	بازنشسته
۱۰۰,۰	۱,۵	۱,۵	۶	بی پاسخ
	۱۰۰,۰	۱۰۰,۰	۴۰۲	جمع

نمودار شماره ۳: شغل شهروندان پاسخگو

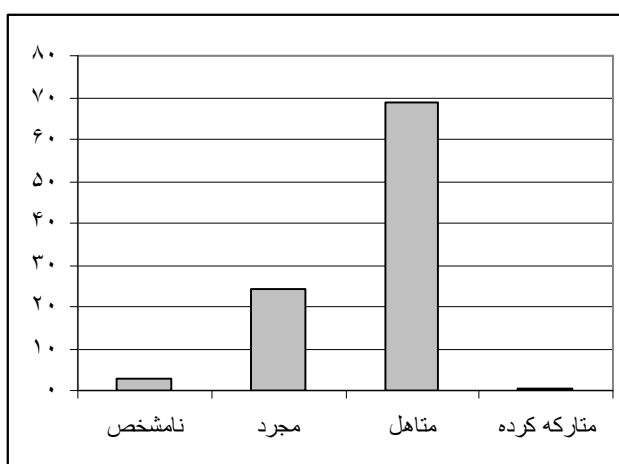


همانطور که در جدول شماره ۳ ملاحظه می شود، بیش از ۲۸ درصد پاسخگویان در بخش خصوصی و آزاد فعالیت دارند. بیش از ۳۶ درصد پاسخگویان خانه دار، نزدیک به ۱۳,۵ درصد دانشجو، بیش از ۱۲ درصد شاغل در بخش دولتی و بیش از ۷ درصد پاسخگویان بازنشسته می باشند.

جدول شماره ۴: وضعیت تاهل شهروندان پاسخگو

شرح	فراوانی	درصد	درصد معتبر	درصد تجمعی
مجرد	۹۷	۲۴,۱	۲۴,۱	۲۴,۱
متاهل	۲۷۷	۶۸,۹	۶۸,۹	۹۳,۰
متارکه	۲	.۵	.۵	۹۳,۵
همسر فوت شده	۱۴	۳,۵	۳,۵	۹۷,۰
بی پاسخ	۱۲	۳,۰	۳,۰	۱۰۰,۰
جمع	۴۰۲	۱۰۰,۰	۱۰۰,۰	

جدول شماره ۴: وضعیت تاهل شهروندان پاسخگو

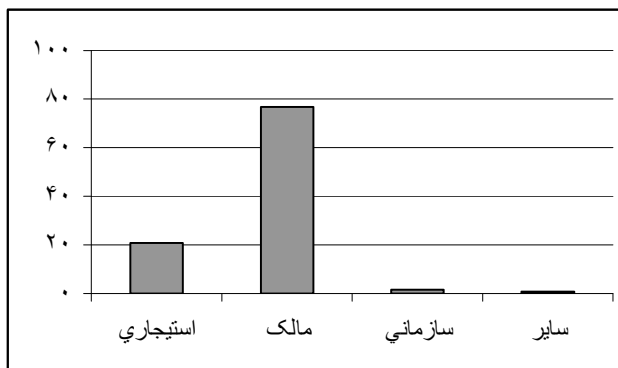


همانطور که در جدول شماره ۴ ملاحظه می شود، نزدیک به ۶۹ درصد شهروندان پاسخگو متاهل، ۲۴ درصد مجرد و حدود ۸,۵ درصد نیز متارکه کرده و یا همسر فوت شده هستند.

جدول شماره ۵: وضعیت مسکن شهروندان پاسخگو

شرح	فراوانی	درصد	درصد معتبر	درصد تجمعی
استیجاری	۸۴	۲۰,۹	۲۰,۹	۲۰,۹
مالک	۳۰۹	۷۶,۹	۷۶,۹	۹۷,۸
سازمانی	۷	۱,۷	۱,۷	۹۹,۵
سایر	۲	.۵	.۵	۱۰۰,۰
جمع	۴۰۲	۱۰۰,۰	۱۰۰,۰	

جدول شماره ۵: وضعیت مسکن شهروندان پاسخگو

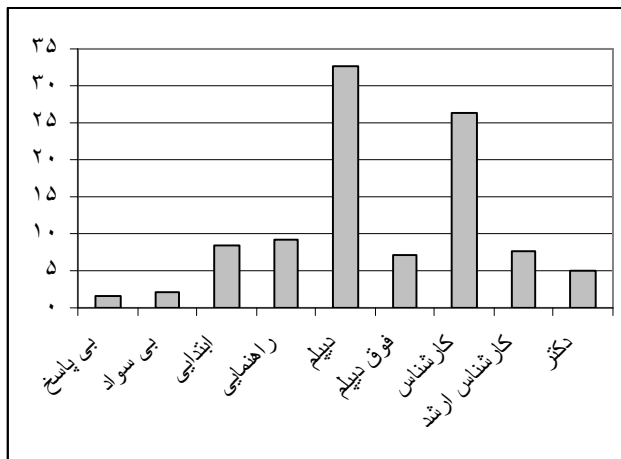


با توجه به جدول شماره ۵، نزدیک به ۷۷ درصد پاسخگویان از جهت وضعیت مسکن مالک و نزدیک به ۲۱ درصد نیز دارای مسکن استیجاری هستند. نزدیک به ۲ درصد نیز در مسکن سازمانی زندگی می کنند.

جدول شماره ۶: وضعیت تحصیلات شهروندان پاسخگو

شرح	فراوانی	درصد	درصد معتبر	درصد تجمعی
بی سواد	۹	۲,۲	۲,۲	۲,۲
ابتدایی	۳۴	۸,۵	۸,۵	۱۰,۷
راهنمایی	۳۷	۹,۲	۹,۲	۱۹,۹
دیپلم	۱۳۱	۳۲,۶	۳۲,۶	۵۲,۵
کاردانی	۳۴	۸,۵	۸,۵	۶۰,۹
کارشناسی	۱۰۶	۲۶,۴	۲۶,۴	۸۷,۳
کارشناسی ارشد	۳۱	۷,۷	۷,۷	۹۵,۰
دکتر	۲۰	۵,۰	۵,۰	۱۰۰,۰
جمع	۴۰۲	۱۰۰,۰	۱۰۰,۰	

جدول شماره ۶: وضعیت تحصیلات شهروندان پاسخگو



همانطور که در جدول شماره ۶ آمده است، حدود ۵۴ درصد شهروندان پاسخگو دیپلم و زیر دیپلم هستند. حدود ۳۳ درصد دارای مدرک کارشناسی و کاردانی و نزدیک به ۱۳ درصد دارای مدرک کارشناس ارشد و دکتری هستند.

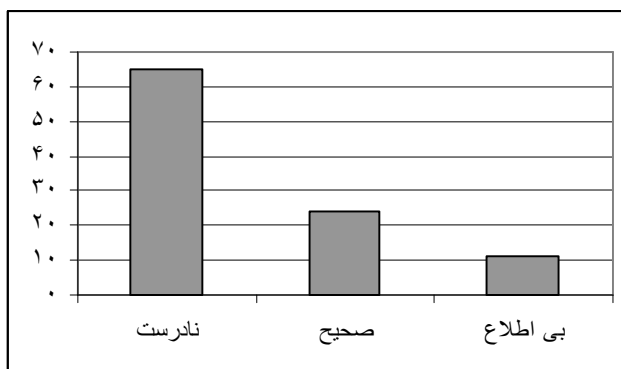
فصل چهارم

توصیف نتایج حاصل از نظرسنجی

جدول شماره ۷: میزان آشنایی شهروندان با نام محله سکونت خود

شرح	فراوانی	درصد	درصد تجمعی
نادرست	۲۶۰	۶۴,۷	۶۴,۷
صحیح	۹۶	۲۳,۹	۸۸,۶
بی اطلاع	۴۶	۱۱,۴	۱۰۰
جمع	۴۰۲	۱۰۰,۰	

نمودار شماره ۷: میزان آشنایی شهروندان با نام محله سکونت خود

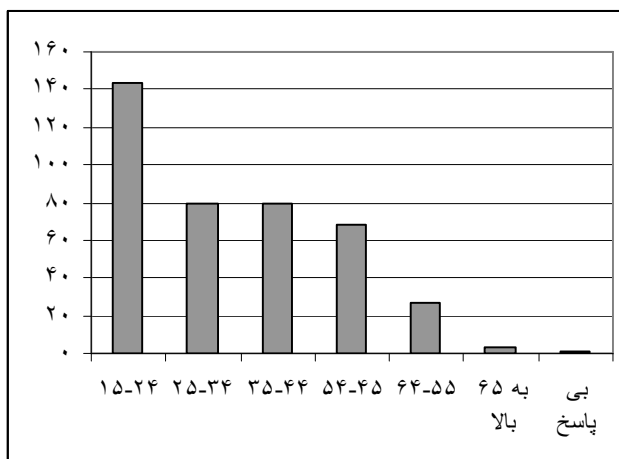


با توجه به اطلاعات به دست آمده نزدیک به ۶۵ درصد شهروندان نام محله خود را به درستی نمی دانستند و به جای اشاره به نام محله، نام خیابان اصلی نزدیک به محل سکونت خود را به جای نام محله آورده اند. نزدیک به ۲۴ درصد پاسخگویان نام محله خود را به درستی آورده اند و بیش از ۱۱ درصد نیز نام محله خود را نمی دانستند.

جدول شماره ۸: میزان سکونت شهروندان در محله بر حسب سال

شرح	فراوانی	درصد	درصد تجمعی
زیر ۵ سال	۱۴۳	۳۵,۶	۳۵,۷
۵ الی ۱۰ سال	۸۰	۱۹,۹	۵۵,۶
۱۰ الی ۲۰ سال	۸۰	۱۹,۹	۷۵,۶
۲۰ الی ۳۰ سال	۶۸	۱۶,۹	۹۲,۵
۳۰ الی ۵۰ سال	۲۷	۶,۷	۹۹,۳
۵۰ سال به بالا	۳	.۷	۱۰۰,۰
بی پاسخ	۱	.۲	
جمع	۴۰۲	۱۰۰,۰	

نمودار شماره ۸: میزان سکونت شهروندان در محله بر حسب سال

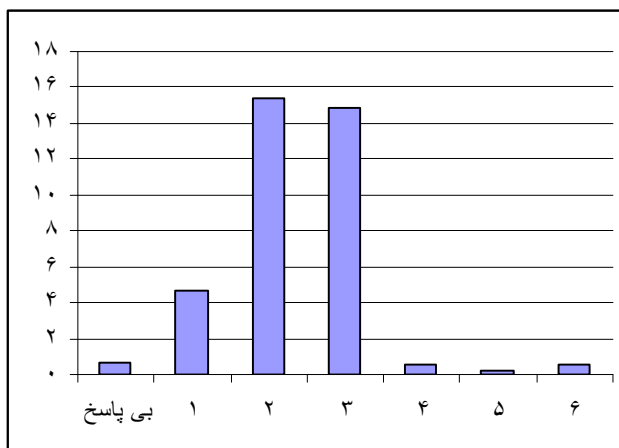


نکته قابل توجه در رابطه با میزان سکونت شهروندان در محلات مورد مطالعه آن است که بیش از ۳۵ درصد شهروندان کمتر از ۵ سال است که در محله فعلی خود ساکن هستند. حدود ۴۰ درصد شهروندان بین ۵ الی ۲۰ سال است در محله خود زندگی می کنند. نزدیک به ۱۷ درصد شهروندان ۲۰ تا ۳۰ سال ، بیش از ۷ درصد نیز بالای ۳۰ سال است که در محله سکونت دارند.

جدول شماره ۹: میزان آگاهی شهروندان از ناحیه ساکن در آن

نام / شماره ناحیه	فراوانی	درصد	درصد تجمعی
۱،۰۰	۱۹	۴،۷	۴،۷
۲،۰۰	۶۲	۱۵،۴	۲۰،۱
۳،۰۰	۶۰	۱۴،۹	۳۵،۱
۴،۰۰	۲	.۵	۳۵،۶
۵،۰۰	۱	.۲	۳۵،۸
۶،۰۰	۲	.۵	۳۶،۳
بی اطلاع	۲۵۶	۶۳،۷	۱۰۰
جمع	۴۰۲	۱۰۰،۰	

نمودار شماره ۹: میزان آگاهی شهروندان از ناحیه ساکن در آن

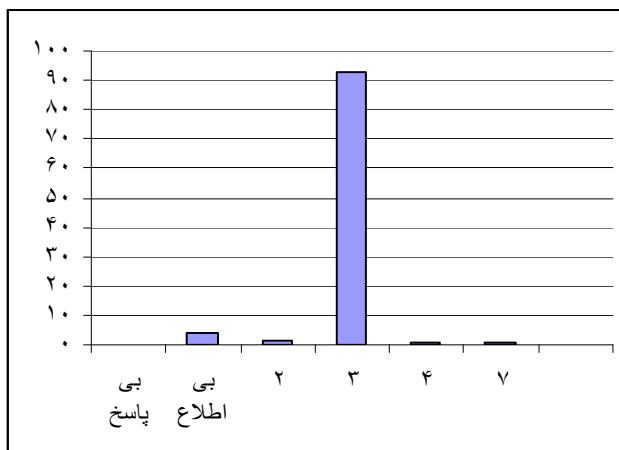


محلات مورد مطالعه در این نظرسنجی واقع در نواحی ۱، ۲ و ۳ بوده اند. این در حالی است. با توجه به اطلاعات موجود در جدول شماره ۹، نزدیک به ۶۴ درصد شهروندان از شماره ناحیه خود اظهار بی اطلاعی کرده اند. حدود ۳۴ درصد جمعیت پاسخگو نیز اظهار داشته اند که در یکی از نواحی ۱، ۲ و ۳ زندگی می کنند.

جدول شماره ۱۰: میزان آگاهی شهروندان از منطقه سکونت خود

شماره منطقه	فراوانی	درصد	درصد تجمعی
بی اطلاع	۱۷	۴,۲	۴,۲
۲,۰۰	۶	۱,۵	۵,۷
۳,۰۰	۳۷۴	۹۳,۰	۹۸,۸
۴,۰۰	۲	.۵	۹۹,۳
۷,۰۰	۲	.۵	۹۹,۸
بی پاسخ	۱	.۲	۱۰۰,۰
جمع	۴۰۲	۱۰۰,۰	

نمودار شماره ۱۰: میزان آگاهی شهروندان از منطقه سکونت خود

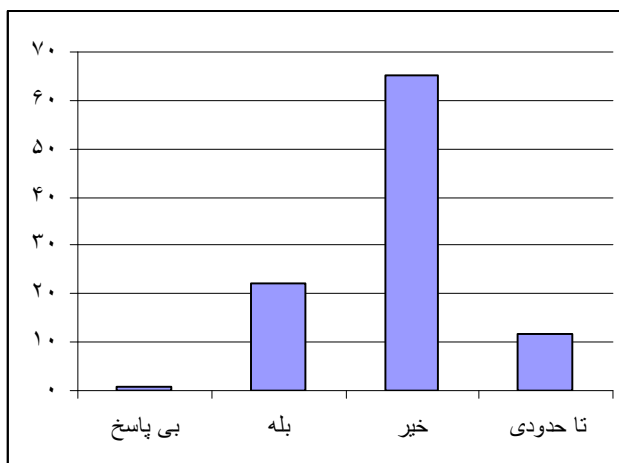


با توجه به اطلاعات موجود در جدول شماره ۱۰، ۹۳ درصد شهروندان پاسخگو، به منطقه مورد مطالعه سکونت خود به درستی اشاره کرده اند. بیش از ۲ درصد اطلاعات نادرست در این زمینه داشتند و بیش از ۴ نیز به این پرسش پاسخ نداده اند و یا بی اطلاع بودند.

جدول شماره ۱۱: میزان آگاهی شهروندان از حضور معتمدین محله

شرح	فراوانی	درصد	درصد تجمعی
بله	۸۹	۲۲,۱	۲۲,۱
خیر	۲۶۲	۶۵,۲	۸۷,۳
تا حدودی	۴۷	۱۱,۷	۹۹,۰
بی پاسخ	۴	۱,۰	۱۰۰,۰
جمع	۴۰۲	۱۰۰,۰	

نمودار شماره ۱۱: میزان آگاهی شهروندان از حضور معتمدین محله

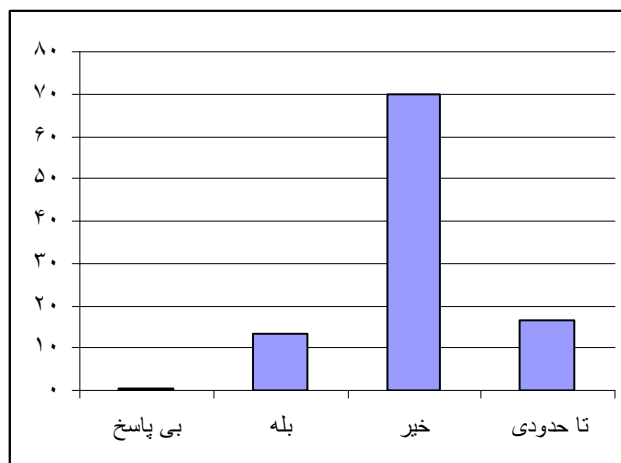


در رابطه با میزان آگاهی شهروندان از حضور معتمدین محلی و آشنایی با آنها طبق اطلاعات موجود در جدول شماره ۱۲، نزدیک به ۶۵ درصد شهروندان از حضور این افراد بی اطلاع و تنها حدود ۲۲ درصد با این افراد آشنایی داشتند. نزدیک به ۱۲ درصد نیز تا حدودی مطلع بودند.

جدول شماره ۱۲: میزان آگاهی شهروندان از تاریخچه محله

شرح	فراوانی	درصد	درصد تجمعی
بله	۵۴	۱۳,۴	۱۳,۴
خیر	۲۸۰	۶۹,۷	۸۳,۱
تا حدودی	۶۶	۱۶,۴	۹۹,۵
بی پاسخ	۲	.۵	۱۰۰,۰
جمع	۴۰۲	۱۰۰,۰	

نمودار شماره ۱۲: میزان آگاهی شهروندان از تاریخچه محله

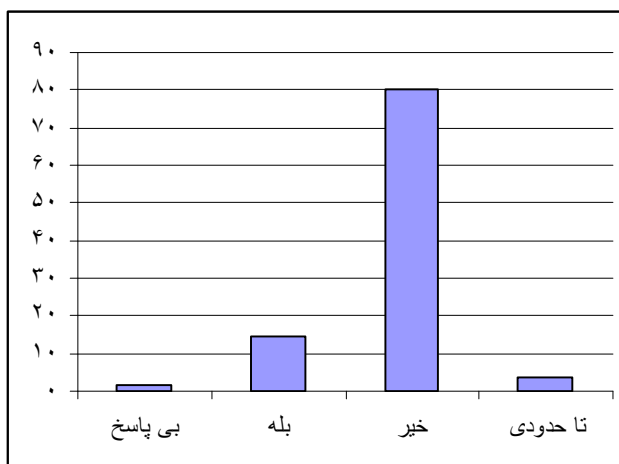


همانطور که در جدول شماره ۱۲ ملاحظه می شود، نزدیک به ۷۰ درصد افراد از تاریخچه محله خود بی اطلاع و بیش از ۱۳ درصد شهروندان از تاریخچه محله خود اطلاع داشتند. بیش از ۱۶ درصد نیز تا حدودی مطلع بودند.

جدول شماره ۱۳: میزان آگاهی شهروندان از مراکز تاریخی محله

شرح	فراوانی	درصد	درصد تجمعی
بله	۵۹	۱۴,۷	۱۴,۷
خیر	۳۲۳	۸۰,۳	۹۵,۰
تا حدودی	۱۴	۳,۵	۹۸,۵
بی پاسخ	۶	۱,۵	۱۰۰,۰
جمع	۴۰۲	۱۰۰,۰	

نمودار شماره ۱۳: میزان آگاهی شهروندان از مراکز تاریخی محله

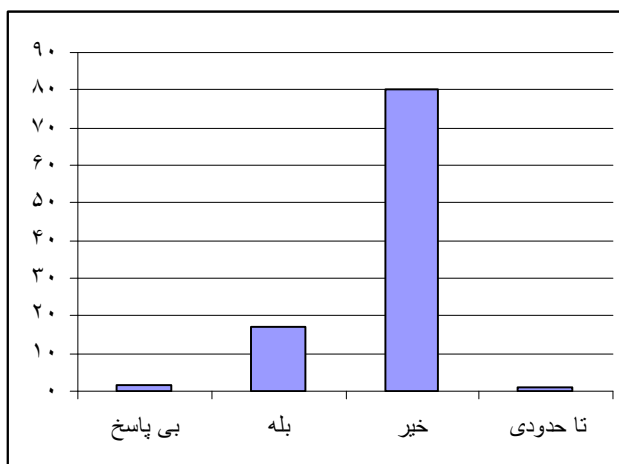


طبق اطلاعات موجود در جدول شماره ۱۳، میزان آگاهی شهروندان از مراکز تاریخی محله سکونت خود عبارتند از: حدود ۸۰ درصد از این مراکز بی اطلاع و نزدیک به ۱۵ درصد مطلع هستند. بیش از ۳ درصد نیز تا حدودی مطلع بودند.

جدول شماره ۱۴ : میزان بازدید شهروندان از مراکز تاریخی محله

شرح	فراوانی	درصد	درصد تجمعی
بله	۶۸	۱۶,۹	۱۶,۹
خیر	۳۲۳	۸۰,۳	۹۷,۳
تا حدودی	۵	۱,۲	۹۸,۵
بی پاسخ	۶	۱,۵	۱۰۰,۰
جمع	۴۰۲	۱۰۰,۰	

نمودار شماره ۱۴ : میزان بازدید شهروندان از مراکز تاریخی محله

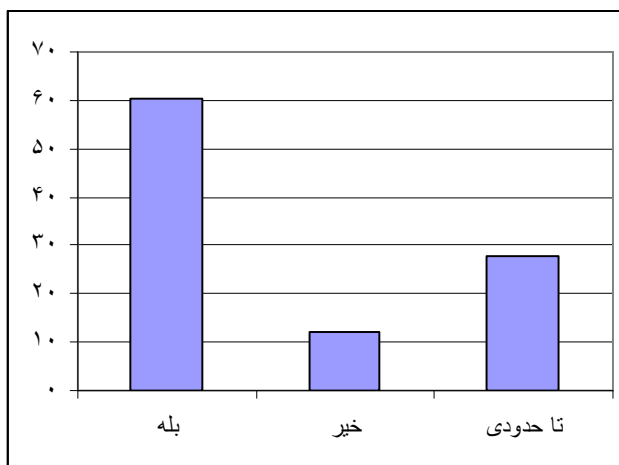


طبق اطلاعات موجود در جدول شماره ۱۴، میزان مراجعه و بازدید شهروندان از مراکز تاریخی محله سکونت خود عبارتند از؛ بیش از ۸۰ درصد از این مراکز بازدید نداشته اند، نزدیک به ۱۷ درصد از این مراکز بازدید داشته اند. ۵ درصد نیز تا حدودی مطلع بودند.

جدول شماره ۱۵: نگرش شهروندان نسبت به اصیل و قدیمی بودن محله

شرح	فراوانی	درصد	درصد تجمعی
بله	۲۴۲	۶۰,۲	۶۰,۲
خیر	۴۹	۱۲,۲	۷۲,۴
تا حدودی	۱۱۱	۲۷,۶	۱۰۰,۰
جمع	۴۰۲	۱۰۰,۰	

نمودار شماره ۱۵: نگرش شهروندان نسبت به اصیل و قدیمی بودن محله

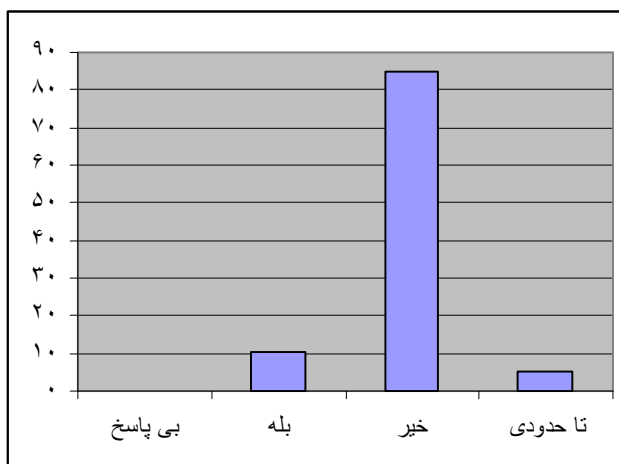


همانطور که در جدول شماره ۱۵ مشاهده می شود بیش از ۶۰ درصد شهروندان پاسخگو، محله سکونت خود را اصیل و قدیمی می داند، بیش از ۱۲ درصد مخالف این گویه و بیش از ۲۷ درصد نیز تا حدودی محله خود را اصیل و قدیمی می دانند.

جدول شماره ۱۶: میزان آشنایی شهروندان با شورایاران محله

شرح	فراوانی	درصد	درصد تجمعی
بله	۴۱	۱۰,۲	۱۰,۲
خیر	۳۴۰	۸۴,۶	۹۴,۸
تا حدودی	۲۰	۵,۰	۹۹,۸
بی پاسخ	۱	.۲	۱۰۰,۰
جمع	۴۰۲	۱۰۰,۰	

نمودار شماره ۱۶: میزان آشنایی شهروندان با شورایاران محله

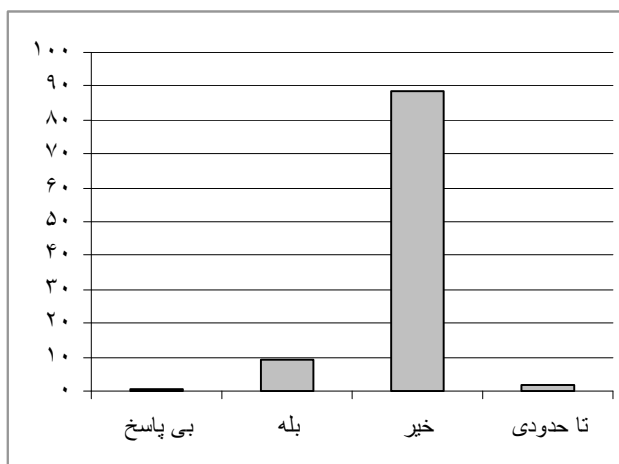


میزان آشنایی شهروندان محله با شورایاران محله مطابق جدول شماره ۱۶ به ترتیب زیر است: نزدیک به ۸۵ درصد شهروندان پاسخگو شورایاران محله خود را نمی شناختند، حدود ۱۰ درصد با این افراد آشنایی و ۵ درصد نیز تا حدودی با این افراد آشنایی داشتند.

جدول شماره ۱۷: میزان شرکت شهروندان در انتخابات شورایاران محله

شرح	فراوانی	درصد	درصد تجمعی
بله	۳۷	۹,۲	۹,۲
خیر	۳۵۵	۸۸,۳	۹۷,۵
تا حدودی	۸	۲,۰	۹۹,۵
بی پاسخ	۲	.۵	۱۰۰,۰
جمع	۴۰۲	۱۰۰,۰	

نمودار شماره ۱۷: میزان شرکت شهروندان در انتخابات شورایاران محله



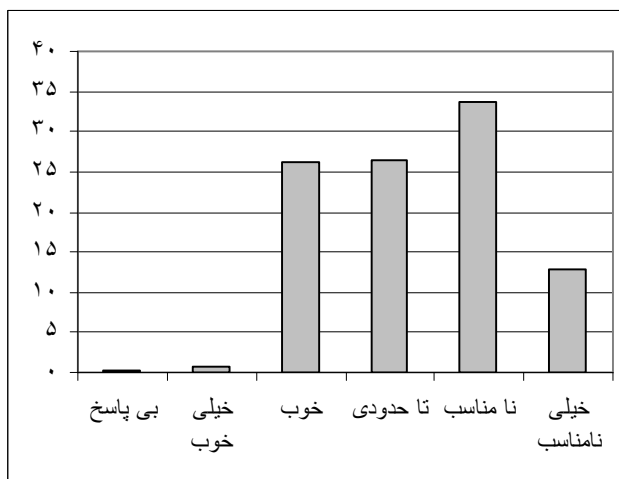
میزان شرکت شهروندان در انتخابات شورایاران محله طبق اطلاعات جدول شماره ۱۷ به ترتیب زیر می باشد: بیش از ۸۸ درصد شهروندان پاسخگو در انتخابات مشارکت نداشتند و تنها بیش از ۹ درصد در انتخابات شرکت داشتند.

وضعیت فضای سبز از نظر شهروندان در محله سکونت

جدول شماره ۱۸: وضعیت فضای سبز در محلات (درختان در خیابانها)

شرح	فراوانی	درصد	درصد تجمعی
خیلی خوب	۳	.۷	.۷
خوب	۱۰۵	۲۶,۱	۲۶,۹
تا حدودی	۱۰۶	۲۶,۴	۵۳,۲
نا مناسب	۱۳۵	۳۳,۶	۸۶,۸
خیلی نامناسب	۵۲	۱۲,۹	۹۹,۸
بی پاسخ	۱	.۲	۱۰۰,۰
جمع	۴۰۲	۱۰۰,۰	

نمودار شماره ۱۸: وضعیت فضای سبز در محلات (درختان در خیابانها)

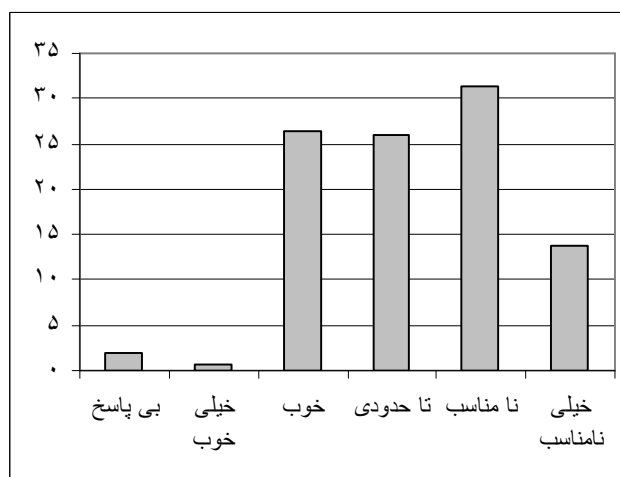


در رابطه با وضعیت فضای سبز در محلات مورد مطالعه در این نظرسنجی، میزان مطلوبیت درختان در خیابانها مطابق جدول شماره ۱۸ به ترتیب زیر استخراج شده است: وضعیت نامناسب و خوب به ترتیب با درصدهای حدوداً ۳۱ و ۲۷، تا حدودی با بیش از ۲۶ درصد می باشد. بیش از ۳۳ درصد وضعیت درختان در خیابانها را خیلی نامناسب و تنها حدود ۰,۷ درصد نیز خیلی خوب ارزیابی کرده اند.

جدول شماره ۱۹: وضعیت فضای سبز در محلات (درختان در کوچه ها)

شرح	فراوانی	درصد	درصد تجمعی
خیلی خوب	۳	.۷	.۷
خوب	۱۰۶	۲۶,۴	۲۷,۱
تا حدودی	۱۰۴	۲۵,۹	۵۳,۰
نا مناسب	۱۲۶	۳۱,۳	۸۴,۳
خیلی نامناسب	۵۵	۱۳,۷	۹۸,۰
بی پاسخ	۸	۲,۰	۱۰۰,۰
جمع	۴۰۲	۱۰۰,۰	

نمودار شماره ۱۹: وضعیت فضای سبز در محلات (درختان در کوچه ها)

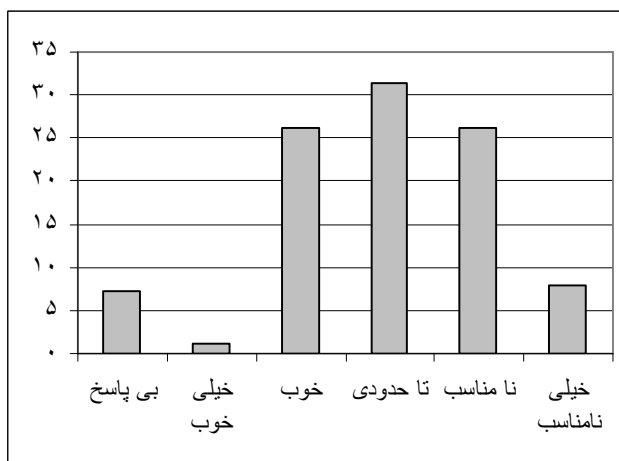


در رابطه با وضعیت فضای سبز در محلات مورد مطالعه در این نظرسنجی، میزان مطلوبیت درختان درکوچه ها مطابق جدول شماره ۱۹ به ترتیب زیر استخراج شده است: وضعیت نامناسب و خوب به ترتیب با درصدهای حدوداً ۳۱ و ۲۶، تا حدودی با بیش از ۲۶ درصد می باشد. بیش از ۱۳ درصد وضعیت درختان در کوچه ها را خیلی نامناسب و ۰,۷ درصد نیز خیلی خوب ارزیابی کرده اند.

جدول شماره ۲۰: وضعیت فضای سبز در محلات (بوستانهای محله)

شرح	فراوانی	درصد	درصد تجمعی
خیلی خوب	۵	۱,۲	۱,۲
خوب	۱۰۵	۲۶,۱	۲۷,۴
تا حدودی	۱۲۶	۳۱,۳	۵۸,۷
نا مناسب	۱۰۵	۲۶,۱	۸۴,۸
خیلی نامناسب	۳۲	۸,۰	۹۲,۸
بی پاسخ	۲۹	۷,۲	۱۰۰,۰
جمع	۴۰۲	۱۰۰,۰	

نمودار شماره ۲۰: وضعیت فضای سبز در محلات (بوستانهای محله)

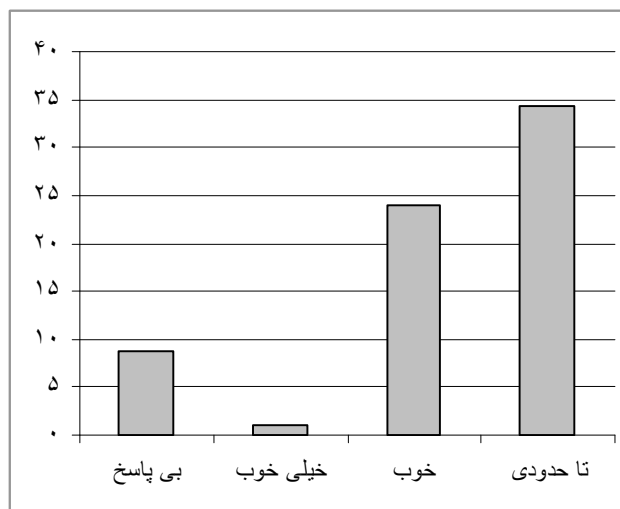


در رابطه با وضعیت فضای سبز در محلات مورد مطالعه در این نظرسنجی، میزان مطلوبیت بوستان ها در محله مطابق جدول شماره ۲۰ به ترتیب زیر استخراج شده است: خوب و نامناسب هر کدام با ۲۶ درصد، تا حدودی با بیش از ۳۱ درصد می باشد. حدود ۸ درصد وضعیت بوستانهای محله را خیلی نامناسب و تنها ۱,۲ درصد از پاسخگویان وضعیت را خیلی خوب ارزیابی کرده اند.

جدول شماره ۲۱: وضعیت فضای سبز در محلات (بلوارهای محله)

شرح	فراوانی	درصد	درصد تجمعی
خیلی خوب	۴	۱,۰	۱,۰
خوب	۹۶	۲۳,۹	۲۴,۹
تا حدودی	۱۳۸	۳۴,۳	۵۹,۲
نا مناسب	۱۰۲	۲۵,۴	۸۴,۶
خیلی نامناسب	۲۷	۶,۷	۹۱,۳
بی پاسخ	۳۵	۸,۷	۱۰۰,۰
جمع	۴۰۲	۱۰۰,۰	

نمودار شماره ۲۱: وضعیت فضای سبز در محلات (بلوارهای محله)



در رابطه با وضعیت فضای سبز در محلات مورد مطالعه در این نظرسنجی، میزان مطلوبیت بلوارهای محله مطابق جدول شماره ۲۱ به ترتیب زیر استخراج شده است: بیش از ۶ درصد وضعیت بلوارهای محله را خیلی نامناسب ارزیابی کرده اند. و تنها ۱ درصد وضعیت را خیلی خوب دانستند. درصدها در رابطه با این شاخص متمرکز بر تا حدودی می باشد با ۳۴ درصد و وضعیت نامناسب و خوب به ترتیب با درصدهای حدودا ۲۵ و ۲۴ می باشد.

وضعیت امکانات اجتماعی و فرهنگی و خدمات شهری از نظر شهروندان در محله سکونت

جدول شماره ۲۲: وجود فرهنگسرا، خانه فرهنگ

شرح	فراوانی	درصد	درصد تجمعی
بله	۱۲۱	۳۰,۱	۳۰,۱
خیر	۲۷۵	۶۸,۴	۹۸,۵
بی پاسخ	۶	۱,۵	۱۰۰,۰
جمع	۴۰۲	۱۰۰,۰	

جدول شماره ۲۳: میزان استفاده از فرهنگسرا، خانه فرهنگ*

شرح	فراوانی	درصد	درصد تجمعی
خیلی زیاد	۱۱	۲,۷	۲,۷
زیاد	۸	۲,۰	۴,۷
تاحدودی	۱۴	۳,۵	۸,۲
کم	۱۵	۳,۷	۱۱,۹
خیلی کم	۵۸	۱۴,۴	۲۶,۴
بی پاسخ	۲۹۶	۷۳,۶	۱۰۰,۰
جمع	۴۰۲	۱۰۰,۰	

با توجه به جدول شماره ۲۳ و اطلاعات موجود در جدول شماره ۲۴ در رابطه با وضعیت امکانات اجتماعی و فرهنگی در محلات مورد مطالعه بررسی میزان دسترسی و میزان استفاده از فرهنگسراها و خانه فرهنگ به شرح زیر به دست آمده است:

حدود ۷۰ درصد از شهروندان اعلام داشته اند که فرهنگسرا و خانه فرهنگ در محله و یا نزدیک به محله شان وجود ندارد. حدود ۳۵ درصد نیز از وجود این مراکز در اطراف محل زندگی شان خبر داده اند. از این تعداد حدود ۵ درصد از این مراکز زیاد و خیلی زیاد استفاده می کنند و بیش از ۱۸ درصد نیز کم و خیلی کم از این مراکز بهره منداند. ۳,۵ درصد نیز تا حدودی از این مراکز بهره مند اند و باقی جمعیت نیز به این پرسش در این سطح پاسخ نداده اند.

* در این بخش تنها افرادی به "میزان استفاده" اشاره کرده اند که امکانات مورد نظر در محله آنها وجود دارد در نتیجه تعداد افراد پاسخ دهنده در بخش میزان استفاده کمتر می باشد. این مسئله تا جدول شماره ۴۲ ادامه دارد.

جدول شماره ۲۴: وجود مجموعه ورزشی محله

شرح	فراوانی	درصد	درصد تجمعی
بله	۱۵۷	۳۹,۱	۳۹,۱
خیر	۲۳۵	۵۸,۵	۹۷,۵
بی پاسخ	۱۰	۲,۵	۱۰۰,۰
جمع	۴۰۲	۱۰۰,۰	

جدول شماره ۲۵: میزان استفاده از مجموعه ورزشی محله

شرح	فراوانی	درصد	درصد تجمعی
خیلی زیاد	۷	۱,۷	۱,۷
زیاد	۱۲	۳,۰	۴,۷
تاحدودی	۱۴	۳,۵	۸,۲
کم	۲۸	۷,۰	۱۵,۲
خیلی کم	۵۵	۱۳,۷	۲۸,۹
بی پاسخ	۲۸۶	۷۱,۱	۱۰۰,۰
جمع	۴۰۲	۱۰۰,۰	

با توجه به جدول شماره ۲۵ و اطلاعات موجود در جدول شماره ۲۶ در رابطه با وضعیت امکانات اجتماعی و فرهنگی در محلات مورد مطالعه وضعیت دسترسی و میزان استفاده از مجموعه های ورزشی به شرح زیر به دست آمده است:

بیش از ۸۵ درصد از شهروندان اعلام داشته اند که مجموعه های ورزشی در محله و یا نزدیک به محله شان وجود ندارد. ۳۹ درصد نیز از وجود این مراکز در اطراف محل زندگی شان خبر داده اند. از این تعداد بیش از ۴ درصد از این مراکز زیاد و خیلی زیاد استفاده می کنند و بیش از ۲۰ درصد نیز کم و خیلی کم از این مراکز بهره مندند. ۷ درصد نیز اعلام داشته اند تا حدودی از این مکانها استفاده می کنند.

جدول شماره ۲۶: وجود بوستانهای محله

شرح	فراوانی	درصد	درصد تجمعی
بله	۲۴۷	۶۱,۴	۶۱,۴
خیر	۱۴۶	۳۶,۳	۹۷,۸
بی پاسخ	۹	۲,۲	۱۰۰,۰
جمع	۴۰۲	۱۰۰,۰	

جدول شماره ۲۷: میزان استفاده بوستانهای محله

شرح	فراوانی	درصد	درصد تجمعی
خیلی زیاد	۹	۲,۲	۲,۲
زیاد	۳۶	۹,۰	۱۱,۲
تاحدودی	۴۸	۱۱,۹	۲۳,۱
کم	۴۸	۱۱,۹	۳۵,۱
خیلی کم	۵۶	۱۳,۹	۴۹,۰
بی پاسخ	۲۰۵	۵۱,۰	۱۰۰,۰
جمع	۴۰۲	۱۰۰,۰	

با توجه به جدول شماره ۲۷ و اطلاعات موجود در جدول شماره ۲۸ در رابطه با وضعیت امکانات اجتماعی و فرهنگی در محلات مورد مطالعه میزان استفاده از بوستانها در محله به شرح زیر است:

بیش از ۳۵ درصد از شهروندان اعلام داشته اند که بوستانهای در محله و یا نزدیک به محله شان وجود ندارد. بیش از ۶۳ درصد نیز از وجود بوستانها در اطراف محل زندگی شان خبر داده اند. از این تعداد حدود ۲۱ درصد از این مراکز زیاد و خیلی زیاد استفاده می کنند و حدود ۲۶ درصد نیز کم و خیلی کم از بوستانها استفاده می کنند. حدود ۱۲ درصد نیز اعلام داشته اند تا حدودی از این مکانها استفاده می کنند. باقی جمعیت نیز به این پرسش در این سطح پاسخ نداده اند.

جدول شماره ۲۸: وجود کتابخانه محله

شرح	فراوانی	درصد	درصد تجمعی
بله	۸۱	۲۰,۱	۲۰,۱
خیر	۳۰۹	۷۶,۹	۹۷,۰
بی پاسخ	۱۲	۳,۰	۱۰۰,۰
جمع	۴۰۲	۱۰۰,۰	

جدول شماره ۲۹: میزان استفاده کتابخانه محله

شرح	فراوانی	درصد	درصد تجمعی
خیلی زیاد	۲	.۵	.۵
زیاد	۸	۲,۰	۲,۵
تاحدودی	۶	۱,۵	۴,۰
کم	۹	۲,۲	۶,۲
خیلی کم	۲۸	۷,۰	۱۳,۲
بی پاسخ	۳۴۹	۸۶,۸	۱۰۰,۰
جمع	۴۰۲	۱۰۰,۰	

با توجه به جدول شماره ۲۹ و اطلاعات موجود در جدول شماره ۳۰ در رابطه با وضعیت امکانات اجتماعی و فرهنگی در محلات مورد مطالعه، میزان استفاده از کتابخانه ها در محله به شرح زیر است:

بیش از ۸۳ درصد از شهروندان اعلام داشته اند که کتابخانه در محله و یا نزدیک به محله شان وجود ندارد. بیش از ۲۰ درصد نیز از وجود کتابخانه ها در اطراف محل زندگی شان خبر داده اند. از این تعداد بیش از ۸ درصد از کتابخانه ها زیاد و خیلی زیاد استفاده می کنند و بیش از ۹ درصد نیز کم و خیلی کم از کتابخانه ها استفاده می کنند. ۲,۲ درصد نیز تا حدودی از این مکان بهره مند می شوند. باقی جمعیت نیز به این پرسش در این سطح پاسخ نداده اند.

جدول شماره ۳۰: وجود مسجد محله

شرح	فراوانی	درصد	درصد تجمعی
بله	۳۲۳	۸۰,۳	۸۰,۳
خیر	۷۰	۱۷,۴	۹۷,۸
بی پاسخ	۹	۲,۲	۱۰۰,۰
جمع	۴۰۲	۱۰۰,۰	

جدول شماره ۳۱: میزان استفاده مسجد محله

شرح	فراوانی	درصد	درصد تجمعی
خیلی زیاد	۱۶	۴,۰	۴,۰
زیاد	۵۱	۱۲,۷	۱۶,۷
تاحدودی	۵۹	۱۴,۷	۳۱,۳
کم	۵۲	۱۲,۹	۴۴,۳
خیلی کم	۸۸	۲۱,۹	۶۶,۲
بی پاسخ	۱۳۶	۳۳,۸	۱۰۰,۰
جمع	۴۰۲	۱۰۰,۰	

با توجه به جدول شماره ۳۰ و اطلاعات موجود در جدول شماره ۳۱ در رابطه با وضعیت امکانات اجتماعی و فرهنگی در محلات مورد مطالعه میزان استفاده از مسجد محله به شرح زیر است:

حدود ۸۰ درصد از شهروندان اعلام داشته اند که مسجد در محله و یا نزدیک به محله شان وجود دارد. بیش از ۱۷ درصد نیز از وجود مساجد در اطراف محل زندگی شان خبر داده اند. از این تعداد بیش از ۱۶ درصد از این مراکز زیاد و خیلی زیاد استفاده می کنند و حدود ۳۵ درصد نیز کم و خیلی کم از مساجد استفاده می کنند. نزدیک به ۱۳ درصد نیز تا حدودی بهره مند می شوند. باقی جمعیت نیز به این پرسش در این سطح پاسخ نداده اند.

جدول شماره ۳۲: وجود انجمن محله

شرح	فراوانی	درصد	درصد تجمعی
بله	۴۵	۱۱,۲	۱۱,۲
خیر	۳۰۹	۷۶,۹	۸۸,۱
بی پاسخ	۴۸	۱۱,۹	۱۰۰,۰
جمع	۴۰۲	۱۰۰,۰	

جدول شماره ۳۳: میزان استفاده از انجمن محله

شرح	فراوانی	درصد	درصد تجمعی
خیلی زیاد	۳	.۷	.۷
زیاد	۶	۱,۵	۲,۲
تاحدودی	۶	۱,۵	۳,۷
کم	۷	۱,۷	۵,۵
خیلی کم	۱۶	۴,۰	۹,۵
بی پاسخ	۳۶۴	۹۰,۵	۱۰۰,۰
جمع	۴۰۲	۱۰۰,۰	

با توجه به جدول شماره ۳۳ و اطلاعات موجود در جدول شماره ۳۴ در رابطه با وضعیت امکانات اجتماعی و فرهنگی در محلات مورد مطالعه میزان بهره مندی از انجمن های محلی به شرح زیر است:

بیش از ۸۰ درصد از شهروندان اعلام داشته اند که در انجمن های محلی، محله و یا نزدیک به محله شان فعالیت ندارد. حدود ۱۱ درصد نیز از در این فعالیتها حضور دارند. از این تعداد بیش از ۲ درصد در این انجمن ها زیاد و خیلی زیاد فعالیت دارند و بیش از ۵ درصد نیز کم و خیلی کم در این انجمن ها حضور دارند. ۱,۵ درصد نیز تا حدودی با انجمن های محله در ارتباط اند. باقی جمعیت نیز به این پرسش در این سطح پاسخ نداده اند.

جدول شماره ۳۴ : وجود نانوائی محله

شرح	فراوانی	درصد	درصد تجمعی
بله	۳۳۳	۸۲,۸	۸۲,۸
خیر	۶۲	۱۵,۴	۹۸,۳
بی پاسخ	۷	۱,۷	۱۰۰,۰
جمع	۴۰۲	۱۰۰,۰	

جدول شماره ۳۵ : میزان استفاده نانوائی محله

شرح	فراوانی	درصد	درصد تجمعی
خیلی زیاد	۸۵	۲۱,۱	۲۱,۱
زیاد	۱۵۸	۳۹,۳	۶۰,۴
تاحدودی	۳۳	۸,۲	۶۸,۷
کم	۲۱	۵,۲	۷۳,۹
خیلی کم	۱۰	۲,۵	۷۶,۴
بی پاسخ	۹۵	۲۳,۶	۱۰۰,۰
جمع	۴۰۲	۱۰۰,۰	

با توجه به جدول شماره ۳۵ و اطلاعات موجود در جدول شماره ۳۶ در رابطه با وضعیت امکانات اجتماعی و فرهنگی در محلات مورد مطالعه میزان دسترسی به نانوائی و استفاده از آن در محله به شرح زیر است:

نزدیک به ۸۳ درصد از شهروندان اعلام داشته اند که از نانوائی محله و یا نزدیک به محله شان استفاده می کنند. بیش از ۱۵ درصد نیز از نانوائی های محله استفاده نمی کنند. از این تعداد حدود ۶۰ درصد زیاد و خیلی زیاد و بیش از ۷ درصد نیز کم و خیلی کم از نانوائی ها استفاده می کنند. بیش از ۸ درصد از افراد نیز تا حدودی از نانوائی محله استفاده می کنند. باقی جمعیت نیز به این پرسش در این سطح پاسخ نداده اند.

جدول شماره ۳۶ : وجود سوپر مارکت محله

شرح	فراوانی	درصد	درصد تجمعی
بله	۳۸۵	۹۵,۸	۹۵,۸
خیر	۱۳	۳,۲	۹۹,۰
بی پاسخ	۴	۱,۰	۱۰۰,۰
جمع	۴۰۲	۱۰۰,۰	

جدول شماره ۳۷ : میزان استفاده سوپر مارکت محله

شرح	فراوانی	درصد	درصد تجمعی
خیلی زیاد	۱۲۹	۳۲,۱	۳۲,۱
زیاد	۱۶۴	۴۰,۸	۷۲,۹
تاحدودی	۳۷	۹,۲	۸۲,۱
کم	۱۳	۳,۲	۸۵,۳
خیلی کم	۶	۱,۵	۸۶,۸
بی پاسخ	۵۳	۱۳,۲	۱۰۰,۰
جمع	۴۰۲	۱۰۰,۰	

با توجه به جدول شماره ۳۷ و اطلاعات موجود در جدول شماره ۳۸ در رابطه با وضعیت امکانات اجتماعی و فرهنگی در محلات مورد مطالعه میزان دسترسی به سوپر مارکت و استفاده از آن در محله به شرح زیر است:

تنها بیش از ۳ درصد از شهروندان اعلام داشته اند که از سوپر مارکت محله و یا نزدیک به محله شان استفاده نمی کنند. بیش از ۹۵ درصد نیز از سوپر مارکت های محله استفاده می کنند. از این تعداد بیش از ۷۲ درصد زیاد و خیلی زیاد و نزدیک به ۵ درصد نیز کم و خیلی کم از سوپر مارکتهای محله استفاده می کنند. بیش از ۹ درصد نیز تا حدودی از سوپر مارکتهای محله استفاده می کنند. باقی جمعیت نیز به این پرسش دراین سطح پاسخ نداده اند.

جدول شماره ۳۸ : وجود مراکز بهداشتی محله

شرح	فراوانی	درصد	درصد تجمعی
بله	۲۸۹	۷۱,۹	۷۱,۹
خیر	۱۰۹	۲۷,۱	۹۹,۰
بی پاسخ	۴	۱,۰	۱۰۰,۰
جمع	۴۰۲	۱۰۰,۰	

جدول شماره ۳۹ : میزان استفاده مراکز بهداشتی محله

شرح	فراوانی	درصد	درصد تجمعی
خیلی زیاد	۲۸	۷,۰	۷,۰
زیاد	۳۶	۹,۰	۱۵,۹
تاحدودی	۸۵	۲۱,۱	۳۷,۱
کم	۷۲	۱۷,۹	۵۵,۰
خیلی کم	۲۹	۷,۲	۶۲,۲
بی پاسخ	۱۵۲	۳۷,۸	۱۰۰,۰
جمع	۴۰۲	۱۰۰,۰	

با توجه به جدول شماره ۳۹ و اطلاعات موجود در جدول شماره ۴۰ در رابطه با وضعیت امکانات اجتماعی و فرهنگی در محلات مورد مطالعه میزان استفاده از مراکز بهداشتی و استفاده از آن در محله به شرح زیر است:

نزدیک به ۷۲ درصد از شهروندان اعلام داشته اند که از مراکز بهداشتی محله و یا نزدیک به محله شان استفاده می کنند. ۲۷ درصد نیز از مراکز بهداشتی محله استفاده نمی کنند. از این تعداد حدود ۱۶ درصد زیاد و خیلی زیاد و حدود ۲۵ درصد نیز کم و خیلی کم از مراکز بهداشتی استفاده می کنند. بیش از ۲۱ درصد از شهروندان نیز تا حدودی از این مراکز استفاده می کنند. باقی افراد نیز به این سوال در این سطح پاسخی نداده اند.

جدول شماره ۴۰ : وجود مراکز تعمیراتی محله

شرح	فراوانی	درصد	درصد تجمعی
بله	۲۴۷	۶۱,۴	۶۱,۴
خیر	۱۴۷	۳۶,۶	۹۸,۰
بی پاسخ	۸	۲,۰	۱۰۰,۰
جمع	۴۰۲	۱۰۰,۰	

جدول شماره ۴۱ : میزان استفاده از مراکز تعمیراتی محله

شرح	فراوانی	درصد	درصد تجمعی
خیلی زیاد	۲۰	۵,۰	۵,۰
زیاد	۱۹	۴,۷	۹,۷
تاحدودی	۷۰	۱۷,۴	۲۷,۱
کم	۵۹	۱۴,۷	۴۱,۸
خیلی کم	۴۳	۱۰,۷	۵۲,۵
بی پاسخ	۱۹۱	۴۷,۵	۱۰۰,۰
جمع	۴۰۲	۱۰۰,۰	

با توجه به جدول شماره ۴۱ و اطلاعات موجود در جدول شماره ۴۲ در رابطه با وضعیت امکانات اجتماعی و فرهنگی در محلات مورد مطالعه دسترسی و میزان استفاده از مراکز تعمیراتی در محله به شرح زیر است:

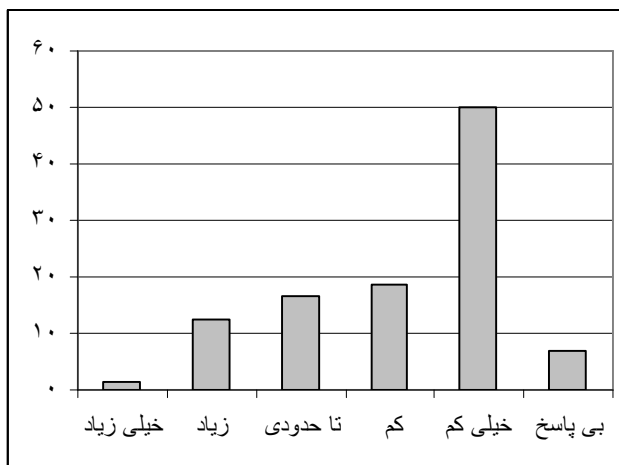
بیش از ۶۱ درصد از شهروندان اعلام داشته اند که از مراکز تعمیراتی محله و یا نزدیک به محله شان استفاده می کنند. بیش از ۳۶ درصد از مراکز تعمیراتی محله استفاده نمی کنند. از این تعداد بیش از ۹ درصد زیاد و خیلی زیاد و بیش از ۲۵ درصد نیز کم و خیلی کم از این مراکز استفاده می کنند. بیش از ۱۷ درصد نیز تا حدودی از این مراکز استفاده می کنند. باقی جمعیت نیز به این پرسش در این سطح پاسخ نداده اند.

وضعیت روابط و تعاملات اجتماعی و فرهنگی شهروندان در محله سکونت

جدول شماره ۴۲: وضعیت روابط اجتماعی شهروندان در محله (در آپارتمان)

شرح	فراوانی	درصد	درصد تجمعی
خیلی زیاد	۶	۱,۵	۱,۵
زیاد	۵۰	۱۲,۴	۱۳,۹
تأحدودی	۶۷	۱۶,۷	۳۰,۶
کم	۷۵	۱۸,۷	۴۹,۳
خیلی کم	۲۰۱	۵۰,۰	۹۹,۳
بی پاسخ	۳	.۷	۱۰۰,۰
جمع	۴۰۲	۱۰۰,۰	

نمودار شماره ۴۳: وضعیت روابط اجتماعی شهروندان در محله (در آپارتمان)



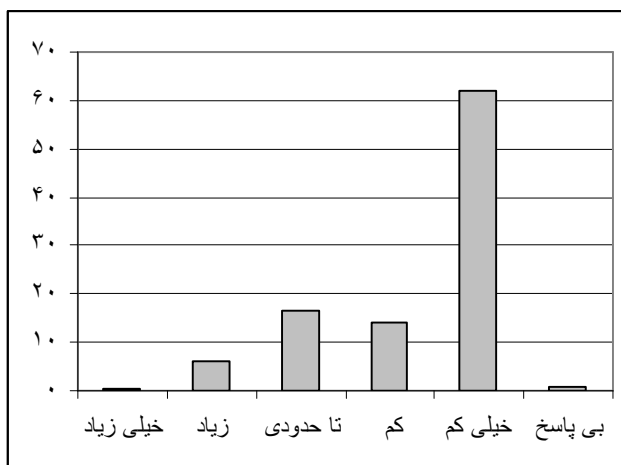
همانطور که در جدول شماره ۴۲ ملاحظه می شود وضعیت روابط و تعاملات اجتماعی و فرهنگی در محدوده روابط در آپارتمان به شرح زیر است: نزدیک به ۵۰ درصد شهروندان پاسخگو اعلام داشته اند که اصلاً رابطه با همسایگان در آپارتمان خود ندارند.

نزدیک به ۱۹ درصد اعلام داشته اند که ۱۲,۵ درصد میزان این روابط را زیاد اعلام نموده اند. تنها ۱,۵ درصد اعلام داشته اند که با همسایگان آپارتمان خیلی زیاد رابطه دارند.

جدول شماره ۴۴: وضعیت روابط اجتماعی شهروندان در محله (با خانه های مجاور)

شرح	فراوانی	درصد	درصد تجمعی
خیلی زیاد	۲	.۵	.۵
زیاد	۲۵	۶,۲	۶,۷
تا حدودی	۶۶	۱۶,۴	۲۳,۱
کم	۵۷	۱۴,۲	۳۷,۳
خیلی کم	۲۴۹	۶۱,۹	۹۹,۳
بی پاسخ	۳	.۷	۱۰۰,۰
جمع	۴۰۲	۱۰۰,۰	

نمودار شماره ۴۴: وضعیت روابط اجتماعی شهروندان در محله (با خانه های مجاور)



همانطور که در جدول شماره ۴۴ ملاحظه می شود وضعیت روابط و تعاملات اجتماعی و فرهنگی در محدوده روابط با خانه های مجاور به شرح زیر است:

نزدیک به ۶۲ درصد شهروندان پاسخگو اعلام داشته اند که اصلا رابطه با همسایگان در آپارتمان خود ندارند.

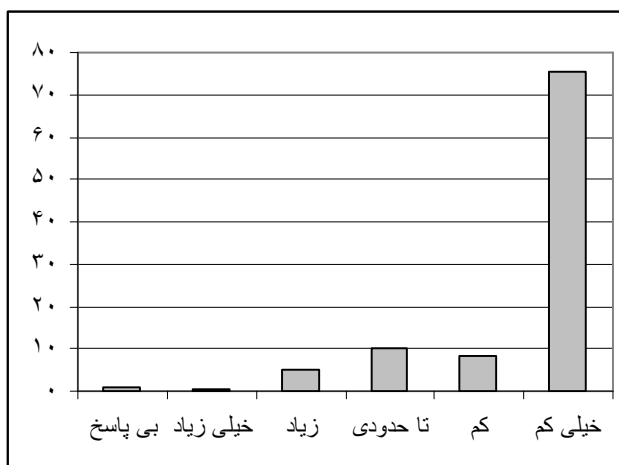
نزدیک به ۱۴ درصد اعلام داشته اند کم و بیش از ۱۶ درصد اعلام داشته اند که با همسایگان مجاور خود زیاد رابطه دارند.

تنها ۰,۵ درصد اعلام داشته اند که با خانه های مجاور خود خیلی زیاد در ارتباط اند.

جدول شماره ۴۵: وضعیت روابط اجتماعی شهروندان در محله (با مسجد محله)

شرح	فراوانی	درصد	درصد تجمعی
خیلی زیاد	۲	.۵	.۵
زیاد	۲۱	۵,۲	۵,۷
تا حدودی	۴۰	۱۰,۰	۱۵,۷
کم	۳۳	۸,۲	۲۳,۹
خیلی کم	۳۰۳	۷۵,۴	۹۹,۳
بی پاسخ	۳	.۷	۱۰۰,۰
جمع	۴۰۲	۱۰۰,۰	

نمودار شماره ۴۵: وضعیت روابط اجتماعی شهروندان در محله (با مسجد محله)



همانطور که در جدول شماره ۴۵ ملاحظه می شود وضعیت روابط و تعاملات اجتماعی و فرهنگی در محدوده ارتباط با مسجد به شرح زیر است:

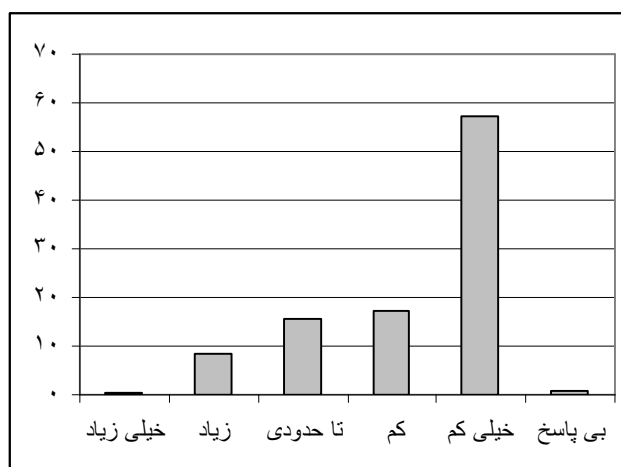
بیش از ۷۵ درصد شهروندان پاسخگو اعلام داشته اند که اصلاً رابطه با مسجد ندارند. حدود ۸ درصد اعلام داشته اند کم و بیش از ۵ درصد میزان این رابطه را زیاد اعلام نموده اند.

تنها ۰,۵ درصد اعلام داشته اند که با همسایگان در مسجد محله خود خیلی زیاد رابطه دارند.

جدول شماره ۴۶: وضعیت روابط اجتماعی شهروندان در محله (در پیاده روهای گذری محله)

شرح	فراوانی	درصد	درصد تجمعی
خیلی زیاد	۲	.۵	.۵
زیاد	۳۴	۸,۵	۹,۰
تا حدودی	۶۳	۱۵,۷	۲۴,۶
کم	۷۰	۱۷,۴	۴۲,۰
خیلی کم	۲۳۰	۵۷,۲	۹۹,۳
بی پاسخ	۳	.۷	۱۰۰,۰
جمع	۴۰۲	۱۰۰,۰	

نمودار شماره ۴۶: وضعیت روابط اجتماعی شهروندان در محله (در پیاده روهای گذری محله)



همانطور که در جدول شماره ۴۶ ملاحظه می شود وضعیت روابط و تعاملات اجتماعی و فرهنگی در پیاده روهای گذری محله به شرح زیر است:

بیش از ۵۷ درصد شهروندان پاسخگو اعلام داشته اند که اصلا رابطه با هم محله ای ها در پیاده روهای گذری محله ندارند.

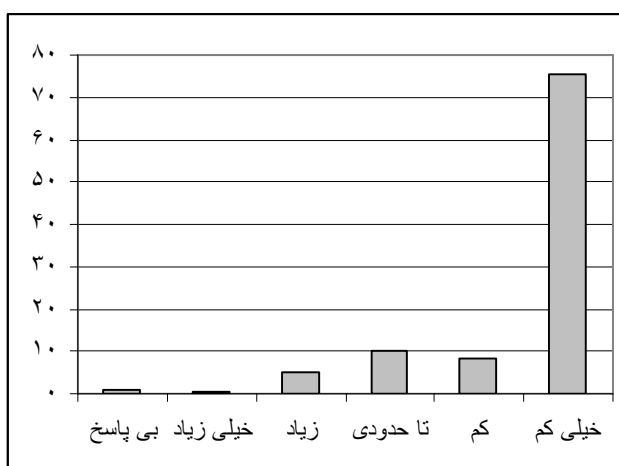
بیش از ۱۷ درصد اعلام داشته اند کم و بیش از ۸ درصد میزان این رابطه را زیاد اعلام نموده اند.

تنها ۰,۵ درصد اعلام داشته اند که با همسایگان در پیاده روهای گذری محله خیلی زیاد رابطه دارند.

جدول شماره ۴۷: وضعیت روابط اجتماعی شهروندان در محله (در بوستان محله)

شرح	فراوانی	درصد	درصد تجمعی
خیلی زیاد	۱	.۲	.۲
زیاد	۱۲	۳,۰	۳,۲
تا حدودی	۲۱	۵,۲	۸,۵
کم	۲۸	۷,۰	۱۵,۴
خیلی کم	۳۳۷	۸۳,۸	۹۹,۳
بی پاسخ	۳	.۷	۱۰۰,۰
جمع	۴۰۲	۱۰۰,۰	

نمودار شماره ۴۷: وضعیت روابط اجتماعی شهروندان در محله (در بوستان محله)



همانطور که در جدول شماره ۴۷ ملاحظه می شود وضعیت روابط و تعاملات اجتماعی و فرهنگی در بوستان محله به شرح زیر است:

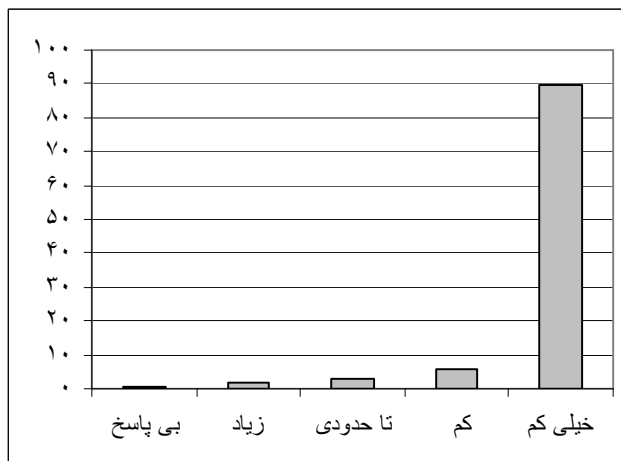
بیش از ۸۳ درصد شهروندان پاسخگو اعلام داشته اند که با هم محله ای ها در بوستان محله اصلا ارتباطی ندارند. بیش از ۵ درصد زیاد و خیلی زیاد ارتباط دارند و ۷ درصد کم ارتباط دارند.

بیش از ۵ درصد نیز تا حدودی در بوستانهای محله با هم محله های خود رابطه دارند.

جدول شماره ۴۸: وضعیت روابط اجتماعی شهروندان در محله (در ورزش های صبحگاهی)

شرح	فراوانی	درصد	درصد تجمعی
زیاد	۶	۱,۵	۱,۵
تا حدودی	۱۱	۲,۷	۴,۲
کم	۲۲	۵,۵	۹,۷
خیلی کم	۳۶۰	۸۹,۶	۹۹,۳
بی پاسخ	۳	.۷	۱۰۰,۰
جمع	۴۰۲	۱۰۰,۰	

نمودار شماره ۴۸: وضعیت روابط اجتماعی شهروندان در محله (در ورزش های صبحگاهی)



همانطور که در جدول شماره ۴۸ ملاحظه می شود وضعیت روابط و تعاملات اجتماعی و فرهنگی در زمان ورزش صبحگاهی در بوستان محله به شرح زیر است:

نزدیک به ۹۰ درصد شهروندان پاسخگو اعلام داشته اند که اصلا رابطه با هم محله ای ها در زمان ورزش صبحگاهی در بوستان محله ندارند.

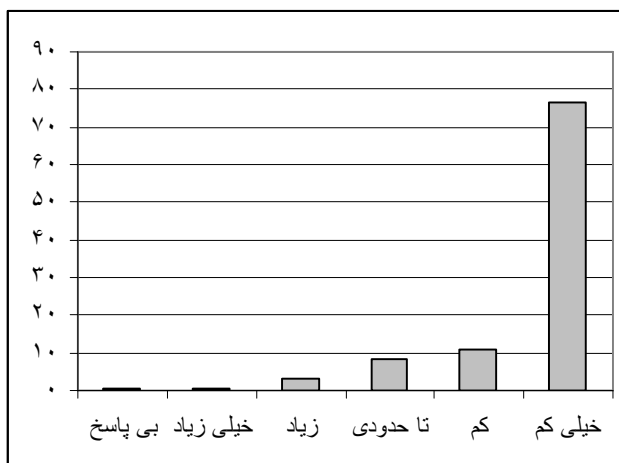
۵,۵ درصد اعلام داشته اند کم و ۱,۵ درصد میزان این رابطه را زیاد اعلام نموده اند.

تنها ۱,۵ درصد اعلام داشته اند که زمان ورزش صبحگاهی در بوستان محله خیلی زیاد رابطه دارند.

جدول شماره ۴۹: وضعیت روابط اجتماعی شهروندان در محله (در هیات های مذهبی محله)

شرح	فراوانی	درصد	درصد تجمعی
خیلی زیاد	۳	.۷	.۷
زیاد	۱۲	۳,۰	۳,۷
تا حدودی	۳۳	۸,۲	۱۱,۹
کم	۴۳	۱۰,۷	۲۲,۶
خیلی کم	۳۰۸	۷۶,۶	۹۹,۳
بی پاسخ	۳	.۷	۱۰۰,۰
جمع	۴۰۲	۱۰۰,۰	

نمودار شماره ۴۹: وضعیت روابط اجتماعی شهروندان در محله (در هیات های مذهبی محله)



همانطور که در جدول شماره ۴۹ ملاحظه می شود وضعیت روابط و تعاملات اجتماعی و فرهنگی در زمان حضور در هیات های مذهبی محله به شرح زیر است:

بیش از ۷۶ درصد شهروندان پاسخگو اعلام داشته اند که اصلا حضور در هیات های مذهبی در محله مکانی برای ایجاد ارتباط با هم محله ای های آنها نیست.

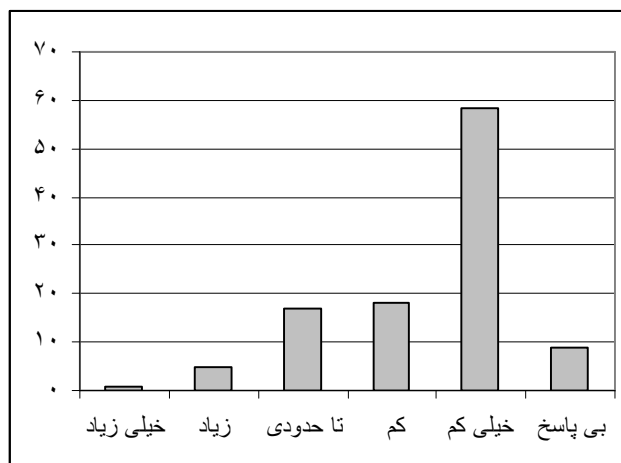
بیش از ۱۰ درصد اعلام داشته اند کم و تنها ۰,۷ درصد میزان این رابطه را زیاد اعلام نموده اند.

حدود ۸ درصد نیز اعلام داشته اند که تا حدودی از طریق حضور در هیات های مذهبی با هم محله ای های رابطه دارند.

جدول شماره ۵۰: وضعیت روابط اجتماعی شهروندان در محله (در سوپرمارکتهای محله)

شرح	فراوانی	درصد	درصد تجمعی
خیلی زیاد	۳	.۷	.۷
زیاد	۲۰	۵,۰	۵,۷
تا حدودی	۶۸	۱۶,۹	۲۲,۶
کم	۷۳	۱۸,۲	۴۰,۸
خیلی کم	۲۳۴	۵۸,۲	۹۹,۰
بی پاسخ	۴	۱,۰	۱۰۰,۰
جمع	۴۰۲	۱۰۰,۰	

نمودار شماره ۵۰: وضعیت روابط اجتماعی شهروندان در محله (در سوپرمارکتهای محله)



همانطور که در جدول شماره ۵۰ ملاحظه می شود وضعیت روابط و تعاملات اجتماعی و فرهنگی در هنگام مراجعه به سوپر مارکتهای محله به شرح زیر است:

بیش از ۵۸ درصد شهروندان پاسخگو اعلام داشته اند که در زمان حضور در سوپر مارکت با هم محله ای های خود ارتباط برقرار نمی کنند.

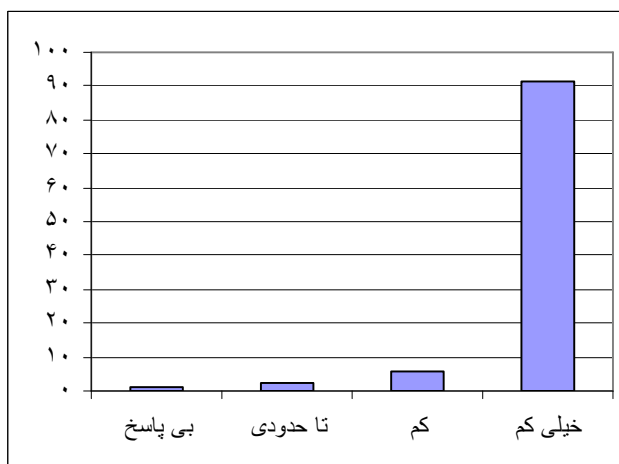
بیش از ۱۸ درصد اعلام داشته اند کم و حدود ۱۷ درصد تا حدودی در زمان حضور در سوپر مارکت با هم محله ای های خود ارتباط برقرار می کنند.

تنها ۵ درصد میزان این رابطه را زیاد اعلام نموده اند و ۰,۷ درصد اعلام داشته اند که در زمان حضور در سوپر مارکت با هم محله ای های خود خیلی زیاد ارتباط برقرار می کنند.

**جدول شماره ۵۱: وضعیت روابط اجتماعی شهروندان در محله
(در خریدهای غیر رسمی در آپارتمان همسایه)**

شرح	فراوانی	درصد	درصد تجمعی
تا حدودی	۹	۲,۲	۲,۲
کم	۲۲	۵,۵	۷,۷
خیلی کم	۳۶۷	۹۱,۳	۹۹,۰
بی پاسخ	۴	۱,۰	۱۰۰,۰
جمع	۴۰۲	۱۰۰,۰	

**نمودار ۵۱: وضعیت روابط اجتماعی شهروندان در محله
(در خریدهای غیر رسمی در آپارتمان همسایه)**



همانطور که در جدول شماره ۵۱ ملاحظه می شود وضعیت روابط و تعاملات اجتماعی و فرهنگی در رابطه با خریدهای غیر رسمی به شرح زیر است:

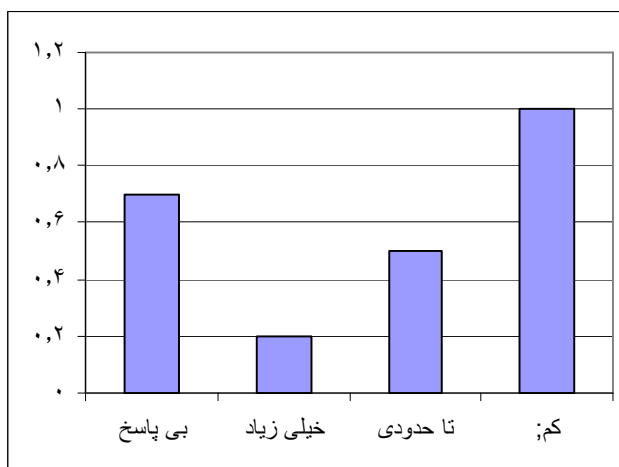
بیش از ۹۱ درصد شهروندان پاسخگو اعلام داشته اند که در خرید های غیر رسمی با هم محله ای های خود ارتباط برقرار نمی کنند.

حدود ۵,۵ درصد اعلام داشته اند کم و حدود ۲,۲ درصد میزان این رابطه را تا حدودی اعلام نموده اند.

**جدول شماره ۵۲: وضعیت روابط اجتماعی شهروندان محله
(در جلسات روانشناسی و یوگا و در آپارتمان همسایه)**

شرح	فراوانی	درصد	درصد تجمعی
خیلی زیاد	۱	.۲	.۲
زیاد	۲	.۵	.۷
تاحدودی	۴	۱,۰	۱,۷
کم	۳۹۲	۹۷,۵	۹۹,۳
خیلی کم	۳	.۷	۱۰۰,۰
جمع	۴۰۲	۱۰۰,۰	

**نمودار شماره ۵۲: وضعیت روابط اجتماعی شهروندان محله
(در جلسات روانشناسی و یوگا و در آپارتمان همسایه)**

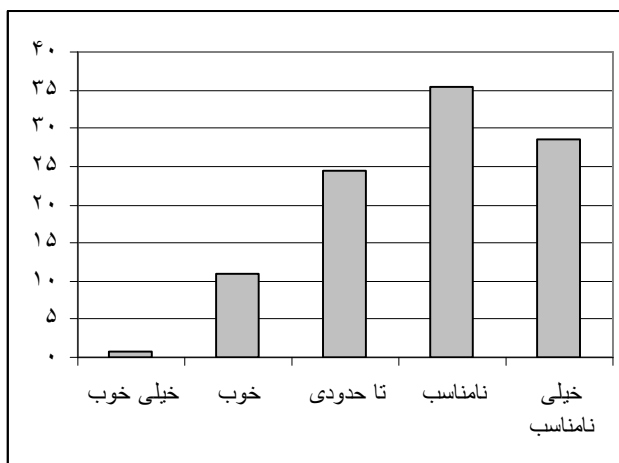


همانطور که در جدول شماره ۵۲ ملاحظه می شود وضعیت روابط و تعاملات اجتماعی و فرهنگی در رابطه با جلسات روان شناسی و بسیار ضعیف است؛ بیش از ۹۷ درصد شهروندان پاسخگو اعلام داشته اند که جلسات روانشناسی و همسایگان مکانی برای ایجاد ارتباط با هم محله ای های آنها نیست.

جدول شماره ۵۳: پیاده روهای محله ما کف پوشی های مناسب و یکدستی دارند.

شرح	فراوانی	درصد	درصد تجمعی
خیلی خوب	۳	.۷	.۷
خوب	۴۴	۱۰,۹	۱۱,۷
تا حدودی	۹۸	۲۴,۴	۳۶,۱
نا مناسب	۱۴۲	۳۵,۳	۷۱,۴
خیلی نامناسب	۱۱۵	۲۸,۶	۱۰۰,۰
جمع	۴۰۲	۱۰۰,۰	

نمودار شماره ۵۳: پیاده روهای محله ما کف پوشی های مناسب و یکدستی دارند.



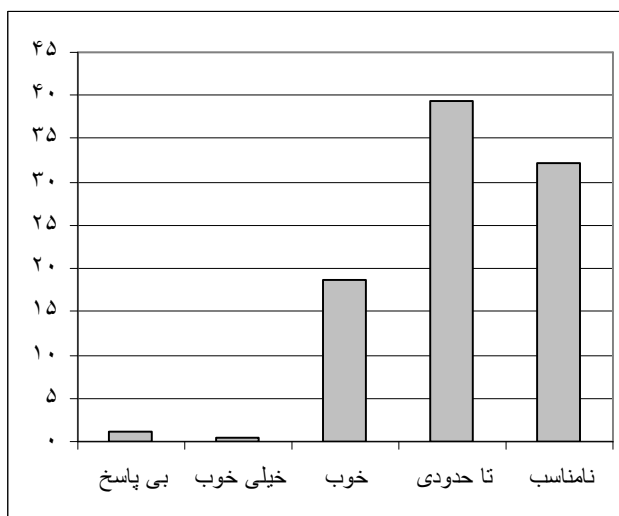
نزدیک به ۶۴ درصد وضعیت کف پوشی های محله سکونت خود را نامناسب و خیلی نامناسب ارزیابی نموده اند.

نزدیک به ۱۸ درصد شهروندان پاسخگو نیز وضعیت کف پوشی ها را خیلی خوب و خوب و حدود ۲۴ درصد نیز تا حدودی ارزیابی کرده اند.

جدول شماره ۵۴: پیاده روها در محله ما عموماً سد معبر ندارند

شرح	فراوانی	درصد	درصد تجمعی
خیلی خوب	۲	.۵	.۵
خوب	۷۵	۱۸,۷	۱۹,۲
تا حدودی	۱۵۸	۳۹,۳	۵۸,۵
نامناسب	۱۲۹	۳۲,۱	۹۰,۵
خیلی نامناسب	۳۳	۸,۲	۹۸,۸
بی پاسخ	۵	۱,۲	۱۰۰,۰
جمع	۴۰۲	۱۰۰,۰	

نمودار شماره ۵۴: پیاده روها در محله ما عموماً سد معبر ندارند

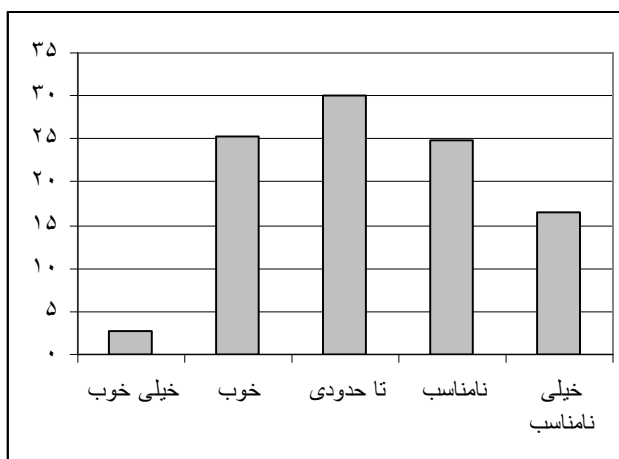


وضعیت سد معبر در پیاده روها را بیش از ۴۰ درصد از شهروندان پاسخگویان نامناسب و خیلی نامناسب ارزیابی کرده اند. نزدیک به ۲۴ درصد نیز در این رابطه وضعیت را خوب و خیلی خوب عنوان نموده اند. نزدیک به ۴۰ درصد نیز وضعیت را تا حدودی مناسب ارزیابی کرده اند.

جدول شماره ۵۵: پیاده روها در محله ما تمیز هستند.

شرح	فراوانی	درصد	درصد تجمعی
خیلی خوب	۱۱	۲,۷	۲,۷
خوب	۱۰۲	۲۵,۴	۲۸,۱
تا حدودی	۱۲۱	۳۰,۱	۵۸,۲
نا مناسب	۱۰۰	۲۴,۹	۸۳,۱
خیلی نامناسب	۶۶	۱۶,۴	۹۹,۵
بی پاسخ	۲	.۵	۱۰۰,۰
جمع	۴۰۲	۱۰۰,۰	

نمودار شماره ۵۵: پیاده روها در محله ما تمیز هستند.

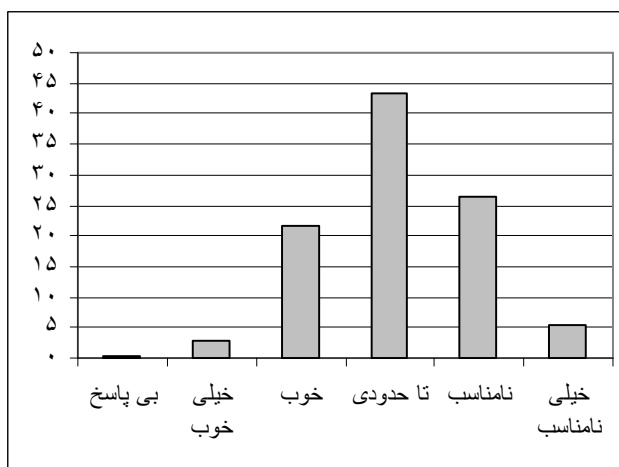


بیش از ۵۰ درصد از شهروندان پاسخگو در رابطه با میزان موافقت با تمیزی پیاده روها، آن را خیلی نامناسب و نامناسب عنوان نموده اند. ۳۰ درصد نیز این وضعیت را تا حدودی مناسب دانسته اند و بیش از ۲۸ درصد نیز خوب و خیلی خوب عنوان نموده اند.

جدول شماره ۵۶: خیابانها در محله ما از پهناي مناسبی برخوردار هستند.

شرح	فراوانی	درصد	درصد تجمعی
خیلی خوب	۱۲	۳,۰	۳,۰
خوب	۸۷	۲۱,۶	۲۴,۶
تا حدودی	۱۷۴	۴۳,۳	۶۷,۹
نا مناسب	۱۰۶	۲۶,۴	۹۴,۳
خیلی نامناسب	۲۲	۵,۵	۹۹,۸
بی پاسخ	۱	.۲	۱۰۰,۰
جمع	۴۰۲	۱۰۰,۰	

نمودار شماره ۵۶: خیابانها در محله ما از پهناي مناسبی برخوردار هستند.

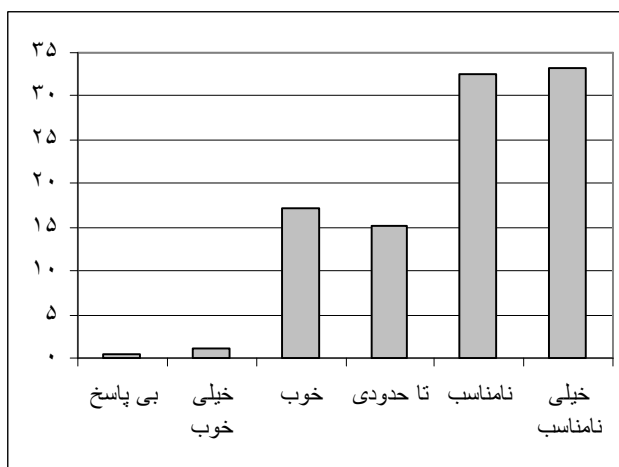


بیش از ۴۳ درصد پاسخگو پهناي خیابان ها را در محله سکونت خود را تا حدودی مناسب ارزیابی کرده اند. نزدیک به ۳۲ درصد نامناسب و خیلی نامناسب و بیش از ۴۳ درصد تا حدودی و ۲۴ درصد نیز پهناي خیابان را خیلی خوب و خوب ارزیابی نموده اند

جدول شماره ۵۷: خیابانها در محله ما از وضعیت ترافیکی مناسبی برخوردارند.

شرح	فراوانی	درصد	درصد تجمعی
خیلی خوب	۵	۱,۲	۱,۲
خوب	۶۹	۱۷,۲	۱۸,۴
تا حدودی	۶۱	۱۵,۲	۳۳,۶
نامناسب	۱۳۱	۳۲,۶	۶۶,۲
خیلی نامناسب	۱۳۴	۳۳,۳	۹۹,۵
بی پاسخ	۲	.۵	۱۰۰,۰
جمع	۴۰۲	۱۰۰,۰	

نمودار شماره ۵۷: خیابانها در محله ما از وضعیت ترافیکی مناسبی برخوردارند.

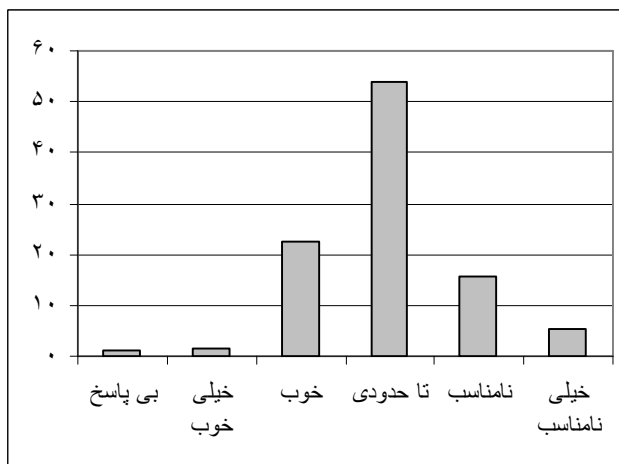


نزدیک به ۶۵ درصد شهروندان پاسخگو وضعیت ترافیکی خیابانهای محله خود را نامناسب و خیلی نامناسب می دانند. نزدیک به ۱۵ درصد تا حدودی مناسب می دانند و تنها حدود ۱۸ درصد شرایط ترافیکی را خوب و خیلی خوب ارزیابی می کنند.

جدول شماره ۵۸: چهره شهر در خیابانهای محله ما مناسب و زیاست.

شرح	فراوانی	درصد	درصد تجمعی
خیلی خوب	۶	۱.۵	۱.۵
خوب	۹۱	۲۲.۶	۲۴.۱
تا حدودی	۲۱۷	۵۴.۰	۷۸.۱
نا مناسب	۶۳	۱۵.۷	۹۳.۸
خیلی نامناسب	۲۱	۵.۲	۹۹.۰
بی پاسخ	۴	۱.۰	۱۰۰.۰
جمع	۴۰۲	۱۰۰.۰	

نمودار شماره ۵۸: چهره شهر در خیابانهای محله ما مناسب و زیاست.

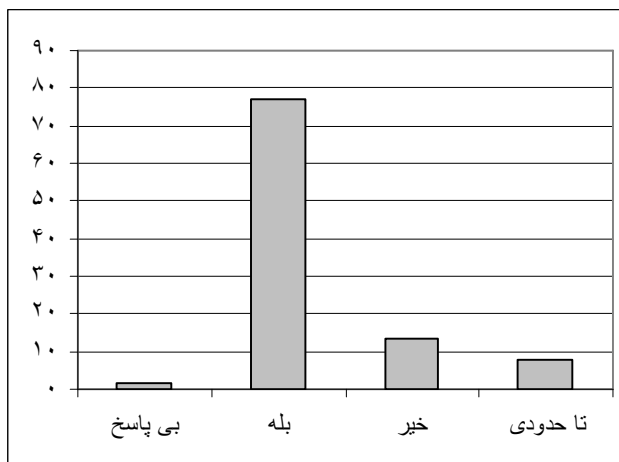


۵۴ درصد از شهروندان پاسخگو چهره شهر در محله سکونت خود را تا حدودی مناسب می دانند. بیش از ۲۰ درصد چهره را نامناسب و خیلی نامناسب می دانند و بیش از ۲۲ درصد خوب و تنها ۱.۵ درصد چهره شهر را در محله خود خیلی خوب ارزیابی می کنند.

جدول شماره ۵۹: تمایل شهروندان به ادامه سکونت در محله

شرح	فراوانی	درصد	درصد تجمعی
بله	۳۰۹	۷۶,۹	۷۶,۹
خیر	۵۵	۱۳,۷	۹۰,۵
تا حدودی	۳۱	۷,۷	۹۸,۳
بی پاسخ	۷	۱,۷	۱۰۰,۰
جمع	۴۰۲	۱۰۰,۰	

نمودار شماره ۵۹: تمایل شهروندان به ادامه سکونت در محله

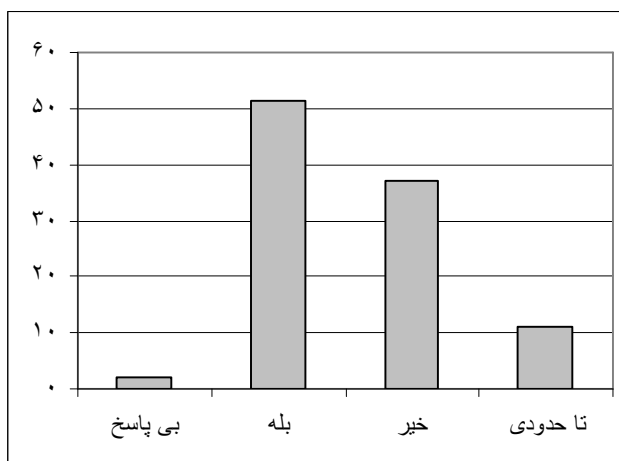


نزدیک به ۷۷ درصد از شهروندان پاسخگو اذعان داشته اند که تمایل به ادامه سکونت در محله خود را دارند و نزدیک به ۱۴ درصد نیز تمایل به ادامه زندگی در محلات مورد مطالعه را ندارند.

جدول شماره ۶۰: تمایل شهروندان به حضور خویشاوندان در محله

شرح	فراوانی	درصد	درصد تجمعی
بله	۱۹۹	۴۹,۵	۴۹,۵
خیر	۱۴۹	۳۷,۱	۸۶,۶
تا حدودی	۴۵	۱۱,۲	۹۷,۸
بی پاسخ	۹	۲,۲	۱۰۰
جمع	۴۰۲	۱۰۰,۰	

نمودار شماره ۶۰: تمایل شهروندان به حضور خویشاوندان در محله

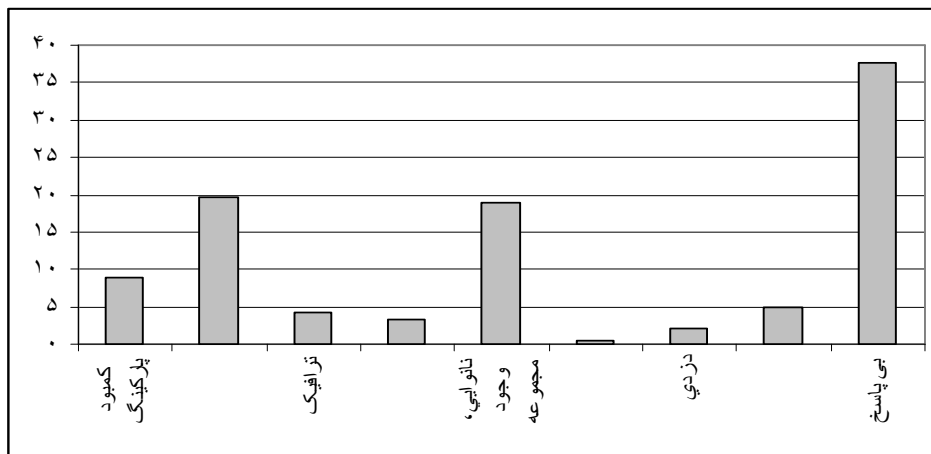


حدود ۳۷ درصد از شهروندان پاسخگو اعلام کرده اند که محله زندگی خود را به خویشاوندان جهت زندگی معرفی نمی کنند و بیش از ۵۱ درصد نیز اعلام نموده اند که محله سکونت خود را به اقوام جهت سکونت معرفی می کنند. بیش از ۱۱ درصد نیز تا حدودی چنین پیشنهادی به اقوام خود خواهند کرد.

جدول شماره ۶۱: مشکلات شهروندان در محله

شرح	فراوانی	درصد	درصد تجمعی
کمبود پارکینگ	۳۶	۹,۰	۱۴,۳
نظافت شهری، موش و	۷۹	۱۹,۷	۴۵,۸
ترافیک	۱۷	۴,۲	۵۲,۶
مسکونی و تجاری	۱۳	۳,۲	۵۷,۸
عدم وجود مجموعه ورزشی، نانوائی، دبستان فرهنگسرا، تره بار و کتابخانه،	۷۶	۱۸,۹	۸۸,۰
روشنایی کوچه ها	۲	.۵	۸۸,۸
دزدی	۸	۲,۰	۹۲,۰
رسیدگی به پیاده رو، آسفالت، جدول و فضای سبز	۲۰	۵,۰	۱۰۰,۰
بی پاسخ	۱۵۱	۳۷,۶	
جمع	۲۵۱	۶۲,۴	

نمودار شماره ۶۱: پیشنهادات شهروندان در محله



بالاترین سطح مشکلات مطرح شده از سوی شهروندان پاسخگو با نزدیک به ۲۰ درصد مربوط به نظافت شهری، بحث موش ها، فاضلاب و تفکیک زباله به بالاترین سطح مشکلات شهروندان اشاره دارد. پس از آن عدم وجود امکانات تفریحی، ورزشی و فرهنگی شامل مجموعه ورزشی، نانوائی، دبستان، فرهنگسرا، تره بار و کتابخانه با نزدیک به ۱۹ درصد اشاره دارد.

جدول شماره ۶۲: پیشنهادات شهروندان در محله

درصد تجمعی	درصد معتبر	درصد	فراوانی	شرح
۳۴,۴	۳۴,۴	۸,۰	۳۲	ایجاد پارکینگ
۴۳,۰	۸,۶	۲,۰	۸	نظافت شهری، موش و
۴۷,۳	۴,۳	۱,۰	۴	حل ترافیک
۶۸,۸	۲۱,۵	۵,۰	۲۰	مسکونی و تجاری
۷۳,۱	۴,۳	۱,۰	۴	ایجاد مجموعه ورزشی، کتابخانه، نانوايي، دبستان فرهنگسرا، تره بار و
۷۴,۲	۱,۱	.۲	۱	روشنایی کوچه ها
۱۰۰,۰	۲۵,۸	۶,۰	۲۴	جلوگیری از دزدی
		۷۶,۹	۳۰۹	بی پاسخ
	۱۰۰,۰	۲۳,۱	۹۳	جمع

همانطور که در جدول شماره ۶۲ مشاهده می شود بالاترین سطح پیشنهادات مطرح شده از سوی شهروندان پاسخگو با ۸ درصد به ایجاد پارکینگ در محلات و پس از آن به رسیدگی به مسئله تداخل محل های تجاری و مسکونی با ۵ درصد و جلوگیری از دزدی با ۶ درصد اشاره دارد.

لازم به اشاره است که در رابطه با ارائه پیشنهادات تنها حدود ۲۳ درصد از پاسخگویان به سوال پاسخ گفته اند.

فصل پنجم

نتیجه گیری

در رابطه "ویژگی‌های جمعیتی" شهروندان پاسخگو شاخص‌های زیر مورد بررسی قرار گرفت و نتایج زیر به دست آمده است.

از مجموع ۴۰۲ نفر، ۵۷ درصد زن و حدود ۴۲ درصد پاسخگویان مردان هستند.

بالاترین درصد سنی پاسخگویان ۳۶ درصد در فاصله سنی ۱۵ الی ۲۴ سال می باشد. در گروه سنی ۲۵-۳۴ و ۳۵ تا ۴۴ ساله هر کدام نزدیک به ۲۰ درصد، در گروه سنی ۴۵ تا ۵۴، ۱۷ درصد و ۵۵ تا ۶۴ و ۶۵ به بالا هر کدام حدود ۷ درصد از پاسخگویان را شامل می شود.

بیش از ۲۸ درصد پاسخگویان در بخش خصوصی و آزاد فعالیت دارند. بیش از ۳۶ درصد پاسخگویان خانه دار، نزدیک به ۱۳،۵ درصد دانشجو، بیش از ۱۲ درصد شاغل در بخش دولتی و بیش از ۷ درصد پاسخگویان بازنشسته می باشند.

نزدیک به ۶۹ درصد شهروندان پاسخگو متاهل، ۲۴ درصد مجرد و حدود ۸،۵ درصد نیز متارکه کرده و یا همسر فوت شده هستند.

نزدیک به ۷۷ درصد پاسخگویان از جهت وضعیت مسکن مالک و نزدیک به ۲۱ درصد نیز دارای مسکن استیجاری هستند. نزدیک به ۲ درصد نیز در مسکن سازمانی زندگی می کنند.

حدود ۵۴ درصد شهروندان پاسخگو دیپلم و زیر دیپلم هستند. حدود ۳۳ درصد دارای مدرک کارشناسی و کاردانی و نزدیک به ۱۳ درصد دارای مدرک کارشناس ارشد و دکتری هستند.

در رابطه میزان شناخت از محله "ویژگی های شناختی" شاخص های زیر مورد بررسی قرار گرفت و نتایج زیر به دست آمده است.

آگاهی از نام محله:

با توجه به اطلاعات به دست آمده نزدیک به ۶۵ درصد شهروندان نام محله خود را به درستی نمی دانستند و به جای اشاره به نام محله، نام خیابان اصلی نزدیک به محل سکونت خود را به جای نام محله آورده اند. نزدیک به ۲۴ درصد پاسخگویان نام محله خود را به درستی آورده اند و بیش از ۱۱ درصد نیز نام محله خود را نمی دانستند.

مدت اقامت در محله:

بیش از ۳۵ درصد شهروندان کمتر از ۵ سال است که در محله فعلی خود ساکن هستند. حدود ۴۰ درصد شهروندان بین ۵ الی ۲۰ سال است در محله خود زندگی می کنند. نزدیک به ۱۷ درصد شهروندان ۲۰ تا ۳۰ سال، بیش از ۷ درصد نیز بالای ۳۰ سال است که در محله سکونت دارند.

آگاهی از منطقه سکونت:

۹۳ درصد شهروندان پاسخگو، به منطقه مورد مطالعه سکونت خود به درستی اشاره کرده اند. بیش از ۲ درصد اطلاعات نادرست در این زمینه داشتند و بیش از ۴ نیز به این پرسش پاسخ نداده اند و یا بی اطلاع بودند.

آشنایی با معتمدین در محله:

نزدیک به ۶۵ درصد شهروندان از حضور این افراد بی اطلاع و تنها حدود ۲۲ درصد با این افراد آشنایی داشتند. نزدیک به ۱۲ درصد نیز تا حدودی مطلع بودند.

آشنایی با تاریخچه محله:

نزدیک به ۷۰ درصد افراد از تاریخچه محله خود بی اطلاع و بیش از ۱۳ درصد شهروندان از تاریخچه محله خود اطلاع داشتند. بیش از ۱۶ درصد نیز تا حدودی مطلع بودند.

آگاهی شهروندان از مراکز تاریخی محله:

حدود ۸۰ درصد از این مراکز بی اطلاع و نزدیک به ۱۵ درصد مطلع هستند. بیش از ۳ درصد نیز تا حدودی مطلع بودند.

میزان بازدید شهروندان از مراکز تاریخی محله:

بیش از ۸۰ درصد از این مراکز بی اطلاع و نزدیک به ۱۷ درصد از این مراکز بازدید داشته اند. ۵ درصد نیز تا حدودی مطلع بودند.

نظر شهروندان در مورد اصیل و قدیمی بودن محله سکونت:

بیش از ۶۰ درصد شهروندان پاسخگو، محله سکونت خود را اصیل و قدیمی می داند، بیش از ۱۲ درصد مخالف این گویه و بیش از ۲۷ درصد نیز تا حدودی محله خود را اصیل و قدیمی می دانند.

میزان آشنایی شهروندان محله با شورایاران محله:

نزدیک به ۸۵ درصد شهروندان پاسخگو شورایاران محله خود را نمی شناختند، حدود ۱۰ درصد با این افراد آشنایی و ۵ درصد نیز تا حدودی با این افراد آشنایی داشتند.

میزان شرکت شهروندان در انتخابات شورایاران محله:

بیش از ۸۸ درصد شهروندان پاسخگو در انتخابات مشارکت نداشتند و تنها بیش از ۹ درصد در انتخابات شرکت داشتند.

در رابطه میزان "ویژگی های کالبدی محله" شاخص های زیر مورد بررسی قرار گرفت و نتایج زیر به دست آمده است:

وضعیت فضای سبز در محلات و میزان مطلوبیت درختان در خیابانها:

وضعیت نامناسب و خوب به ترتیب با درصدهای حدودا ۳۱ و ۲۷، تا حدودی با بیش از ۲۶ درصد می باشد. بیش از ۳۳ درصد وضعیت درختان در خیابانها را خیلی نامناسب و تنها حدود ۰,۷ درصد نیز خیلی خوب ارزیابی کرده اند.

وضعیت فضای سبز در محلات میزان مطلوبیت درختان در کوچه ها:

وضعیت نامناسب و خوب به ترتیب با درصدهای حدودا ۳۱ و ۲۶، تا حدودی با بیش از ۲۶ درصد می باشد. بیش از ۱۳ درصد وضعیت درختان در کوچه ها را خیلی نامناسب و ۰,۷ درصد نیز خیلی خوب ارزیابی کرده اند.

وضعیت فضای سبز در محلات میزان مطلوبیت بوستان ها:

خوب و نامناسب هر کدام با ۲۶ درصد، تا حدودی با بیش از ۳۱ درصد می باشد. حدود ۸ درصد وضعیت بوستانهای محله را خیلی نامناسب و تنها ۱,۲ درصد از پاسخگویان وضعیت را خیلی خوب ارزیابی کرده اند.

وضعیت فضای سبز در محلات میزان مطلوبیت بلوارهای محله:

بیش از ۶ درصد وضعیت بلوارهای محله را خیلی نامناسب ارزیابی کرده اند. و تنها ۱ درصد وضعیت را خیلی خوب دانستند. درصدها در رابطه با این شاخص متمرکز بر تا حدودی می باشد با ۳۴ درصد و وضعیت نامناسب و خوب به ترتیب با درصدهای حدودا ۲۵ و ۲۴ می باشد.

وضعیت امکانات اجتماعی و فرهنگی در محلات میزان دسترسی و میزان استفاده از فرهنگسراها و خانه فرهنگ:

حدود ۷۰ درصد از شهروندان اعلام داشته اند که فرهنگسرا و خانه فرهنگ در محله و یا نزدیک به محله شان وجود ندارد. حدود ۳۵ درصد نیز از وجود این مراکز در اطراف محل زندگی شان خبر داده اند. از این تعداد حدود ۵ درصد از این مراکز زیاد و خیلی زیاد استفاده می کنند و بیش از ۱۸ درصد نیز کم و خیلی کم از این مراکز بهره منداند. ۳,۵ درصد نیز تا حدودی از این مراکز بهره مند اند و باقی جمعیت نیز به این پرسش در این سطح پاسخ نداده اند.

وضعیت امکانات اجتماعی و فرهنگی در وضعیت دسترسی و میزان استفاده از مجموعه های ورزشی:

بیش از ۸۵ درصد از شهروندان اعلام داشته اند که مجموعه های ورزشی در محله و یا نزدیک به محله شان وجود ندارد. ۳۹ درصد نیز از وجود این مراکز در اطراف محل زندگی شان خبر داده اند. از این تعداد بیش از ۴ درصد از این مراکز زیاد و خیلی زیاد استفاده می کنند و بیش از ۲۰ درصد نیز کم و خیلی کم از این مراکز بهره منداند. ۷ درصد نیز اعلام داشته اند تا حدودی از این مکانها استفاده می کنند.

وضعیت امکانات اجتماعی و فرهنگی در محلات مورد مطالعه میزان استفاده از بوستانها:

بیش از ۳۵ درصد از شهروندان اعلام داشته اند که بوستانهای در محله و یا نزدیک به محله شان وجود ندارد. بیش از ۶۳ درصد نیز از وجود بوستانها در اطراف محل زندگی شان خبر داده اند. از این تعداد حدود ۲۱ درصد از این مراکز زیاد و خیلی زیاد استفاده می کنند و حدود ۲۶ درصد نیز کم و خیلی کم از بوستانها استفاده می کنند. حدود ۱۲ درصد نیز اعلام داشته اند تا حدودی از این مکانها استفاده می کنند. باقی جمعیت نیز به این پرسش در این سطح پاسخ نداده اند.

وضعیت امکانات اجتماعی و فرهنگی در محلات مورد مطالعه، میزان استفاده از کتابخانه ها در محله:

بیش از ۸۳ درصد از شهروندان اعلام داشته اند که کتابخانه در محله و یا نزدیک به محله شان وجود ندارد. بیش از ۲۰ درصد نیز از وجود کتابخانه ها در اطراف محل زندگی شان خبر داده اند. از این تعداد بیش از ۸ درصد از کتابخانه ها زیاد و خیلی زیاد استفاده می کنند و بیش از ۹ درصد نیز کم و خیلی کم از کتابخانه ها استفاده می کنند. ۲,۲ درصد نیز تا حدودی از این مکان بهره مند می شوند. باقی جمعیت نیز به این پرسش در این سطح پاسخ نداده اند.

وضعیت امکانات اجتماعی و فرهنگی در محلات مورد مطالعه میزان استفاده از مسجد محله:

حدود ۸۰ درصد از شهروندان اعلام داشته اند که مسجد در محله و یا نزدیک به محله شان وجود دارد. بیش از ۱۷ درصد نیز از وجود مساجد در اطراف محل زندگی شان خبر داده اند. از این تعداد بیش از ۱۶ درصد از این مراکز زیاد و خیلی زیاد استفاده می کنند و حدود ۳۵ درصد نیز کم و خیلی کم از مساجد استفاده می کنند. نزدیک به ۱۳ درصد نیز تا حدودی بهره مند می شوند. باقی جمعیت نیز به این پرسش در این سطح پاسخ نداده اند.

وضعیت امکانات اجتماعی و فرهنگی در محلات مورد مطالعه میزان بهره مندی از انجمن های محلی:

بیش از ۸۰ درصد از شهروندان اعلام داشته اند که در انجمن های محلی، محله و یا نزدیک به محله شان فعالیت ندارد. حدود ۱۱ درصد نیز از در این فعالیتها حضور دارند. از این تعداد بیش از ۲ درصد در این انجمن ها زیاد و خیلی زیاد فعالیت دارند و بیش از ۵ درصد نیز کم و خیلی کم در این انجمن ها حضور دارند. ۱,۵ درصد نیز تا حدودی با انجمن های محله در ارتباط اند. باقی جمعیت نیز به این پرسش در این سطح پاسخ نداده اند.

وضعیت امکانات اجتماعی و فرهنگی در محلات مورد مطالعه میزان دسترسی به نانوایی و استفاده از آن

در محله:

نزدیک به ۸۳ درصد از شهروندان اعلام داشته اند که از نانوایی محله و یا نزدیک به محله شان استفاده می کنند. بیش از ۱۵ درصد نیز از نانوایی های محله استفاده نمی کنند. از این تعداد حدود ۶۰ درصد زیاد و خیلی زیاد و بیش از ۷ درصد نیز کم و خیلی کم از نانوایی ها استفاده می کنند. بیش از ۸ درصد از افراد نیز تا حدودی از نانوایی محله استفاده می کنند. باقی جمعیت نیز به این پرسش در این سطح پاسخ نداده اند.

وضعیت امکانات اجتماعی و فرهنگی در محلات مورد مطالعه میزان دسترسی به سوپر مارکت و استفاده از آن در محله:

تنها بیش از ۳ درصد از شهروندان اعلام داشته اند که از سوپر مارکت محله و یا نزدیک به محله شان استفاده نمی کنند. بیش از ۹۵ درصد نیز از سوپر مارکت های محله استفاده می کنند. از این تعداد بیش از ۷۲ درصد زیاد و خیلی زیاد و نزدیک به ۵ درصد نیز کم و خیلی کم از سوپر مارکتهای محله استفاده می کنند. بیش از ۹ درصد نیز تا حدودی از سوپر مارکتهای محله استفاده می کنند. باقی جمعیت نیز به این پرسش دراین سطح پاسخ نداده اند.

وضعیت امکانات اجتماعی و فرهنگی در محلات مورد مطالعه میزان استفاده از مراکز بهداشتی و استفاده از آن در محله:

نزدیک به ۷۲ درصد از شهروندان اعلام داشته اند که از مراکز بهداشتی محله و یا نزدیک به محله شان استفاده می کنند. ۲۷ درصد نیز از مراکز بهداشتی محله استفاده نمی کنند. از این تعداد حدود ۱۶ درصد زیاد و خیلی زیاد و حدود ۲۵ درصد نیز کم و خیلی کم از مراکز بهداشتی استفاده می کنند. بیش از ۲۱ درصد از شهروندان نیز تا حدودی از این مراکز استفاده می کنند. باقی افراد نیز به این سوال در این سطح پاسخی نداده اند.

وضعیت امکانات اجتماعی و فرهنگی در محلات مورد مطالعه دسترسی و میزان استفاده از مراکز تعمیراتی در محله:

بیش از ۶۱ درصد از شهروندان اعلام داشته اند که از مراکز تعمیراتی محله و یا نزدیک به محله شان استفاده می کنند. بیش از ۳۶ درصد از مراکز تعمیراتی محله استفاده نمی کنند. از این تعداد بیش از ۹ درصد زیاد و خیلی زیاد و بیش از ۲۵ درصد نیز کم و خیلی کم از این مراکز استفاده می کنند. بیش از ۱۷ درصد نیز تا حدودی از این مراکز استفاده می کنند. باقی جمعیت نیز به این پرسش دراین سطح پاسخ نداده اند.

در رابطه با "ویژگی های اجتماعی و فرهنگی محله" شاخص های زیر مورد بررسی قرار گرفت و نتایج زیر به دست آمده است.

وضعیت روابط و تعاملات اجتماعی و فرهنگی در محدوده روابط در آپارتمان:

نزدیک به ۵۰ درصد شهروندان پاسخگو اعلام داشته اند که اصلا رابطه با همسایگان در آپارتمان خود ندارند.

نزدیک به ۱۹ درصد اعلام داشته اند کم و ۱۲,۵ درصد میزان این روابط را زیاد اعلام نموده اند. تنها ۱,۵ درصد اعلام داشته اند که با همسایگان آپارتمان خیلی زیاد رابطه دارند.

وضعیت روابط و تعاملات اجتماعی و فرهنگی در محدوده روابط با خانه های مجاور:

نزدیک به ۶۲ درصد شهروندان پاسخگو اعلام داشته اند که اصلا رابطه با همسایگان در آپارتمان خود ندارند.

نزدیک به ۱۴ درصد اعلام داشته اند کم و بیش از ۱۶ درصد اعلام داشته اند که با همسایگان مجاور خود زیاد رابطه دارند. تنها ۰,۵ درصد اعلام داشته اند که با خانه های مجاور خود خیلی زیاد در ارتباط اند.

وضعیت روابط و تعاملات اجتماعی و فرهنگی در محدوده ارتباط با مسجد:

بیش از ۷۵ درصد شهروندان پاسخگو اعلام داشته اند که اصلا رابطه با مسجد ندارند. حدود ۸ درصد اعلام داشته اند کم و بیش از ۵ درصد میزان این رابطه را زیاد اعلام نموده اند. تنها ۰,۵ درصد اعلام داشته اند که با همسایگان در مسجد محله خود خیلی زیاد رابطه دارند.

وضعیت روابط و تعاملات اجتماعی و فرهنگی در پیاده روهای گذری محله:

بیش از ۵۷ درصد شهروندان پاسخگو اعلام داشته اند که اصلا رابطه با هم محله ای ها در پیاده روهای گذری محله ندارند.

بیش از ۱۷ درصد اعلام داشته اند کم و بیش از ۸ درصد میزان این رابطه را زیاد اعلام نموده اند. تنها ۰,۵ درصد اعلام داشته اند که با همسایگان در پیاده روهای گذری محله خیلی زیاد رابطه دارند.

وضعیت روابط و تعاملات اجتماعی و فرهنگی در بوستان محله:

بیش از ۸۳ درصد شهروندان پاسخگو اعلام داشته اند که با هم محله ای ها در بوستان محله اصلا ارتباطی ندارند. بیش از ۵ درصد زیاد و خیلی زیاد ارتباط دارند و ۷ درصد کم ارتباط دارند. بیش از ۵ درصد نیز تا حدودی در بوستانهای محله با هم محله های خود رابطه دارند.

وضعیت روابط و تعاملات اجتماعی و فرهنگی در زمان ورزش صبحگاهی در بوستان محله:

تزدیک به ۹۰ درصد شهروندان پاسخگو اعلام داشته اند که اصلا رابطه با هم محله ای ها در زمان ورزش صبحگاهی در بوستان محله ندارند. ۵,۵ درصد اعلام داشته اند کم و ۱,۵ درصد میزان این رابطه را زیاد اعلام نموده اند. تنها ۱,۵ درصد اعلام داشته اند که زمان ورزش صبحگاهی در بوستان محله خیلی زیاد رابطه دارند.

وضعیت روابط و تعاملات اجتماعی و فرهنگی در زمان حضور در هیات های مذهبی محله:

بیش از ۷۶ درصد شهروندان پاسخگو اعلام داشته اند که اصلا حضور در هیات های مذهبی در محله مکانی برای ایجاد ارتباط با هم محله ای های آنها نیست. بیش از ۱۰ درصد اعلام داشته اند کم و تنها ۰,۷ درصد میزان این رابطه را زیاد اعلام نموده اند. حدود ۸ درصد نیز اعلام داشته اند که تا حدودی از طریق حضور در هیات های مذهبی با هم محله ای های رابطه دارند.

وضعیت روابط و تعاملات اجتماعی و فرهنگی در هنگام مراجعه به سوپر مارکتهای محله:

بیش از ۵۸ درصد شهروندان پاسخگو اعلام داشته اند که در زمان حضور در سوپر مارکت با هم محله ای های خود ارتباط برقرار نمی کنند. بیش از ۱۸ درصد اعلام داشته اند کم و حدود ۱۷ درصد تا حدودی در زمان حضور در سوپر مارکت با هم محله ای های خود ارتباط برقرار می کنند.

تنها ۵ درصد میزان این رابطه را زیاد اعلام نموده اند و ۰,۷ درصد اعلام داشته اند که در زمان حضور در سوپر مارکت با هم محله ای های خود خیلی زیاد ارتباط برقرار می کنند.

وضعیت روابط و تعاملات اجتماعی و فرهنگی در رابطه با خریدهای غیر رسمی:

بیش از ۹۱ درصد شهروندان پاسخگو اعلام داشته اند که در خرید های غیر رسمی با هم محله ای های خود ارتباط برقرار نمی کنند. حدود ۵,۵ درصد اعلام داشته اند کم و حدود ۲,۲ درصد میزان این رابطه را تا حدودی اعلام نموده اند.

وضعیت روابط و تعاملات اجتماعی و فرهنگی در رابطه با جلسات روان شناسی و

بیش از ۹۷ درصد شهروندان پاسخگو اعلام داشته اند که جلسات روانشناسی و همسایگان مکانی برای ایجاد ارتباط با هم محله ای های آنها نیست.

وضعیت کف پوشی ها در پیاده روهای محله از نظر شهروندان پاسخگویان:

نزدیک به ۶۴ درصد وضعیت کف پوش های محله سکونت خود را نامناسب و خیلی نامناسب ارزیابی نموده اند.

نزدیک به ۱۸ درصد شهروندان پاسخگو نیز وضعیت کف پوش ها را خیلی خوب و خوب و حدود ۲۴ درصد نیز تا حدودی ارزیابی کرده اند.

وضعیت سد معبر در پیاده روها از نظر شهروندان پاسخگویان:

وضعیت سد معبر در پیاده روها را بیش از ۴۰ درصد از شهروندان پاسخگویان نامناسب و خیلی نامناسب ارزیابی کرده اند. نزدیک به ۲۴ درصد نیز در این رابطه وضعیت را خوب و خیلی خوب عنوان نموده اند. نزدیک به ۴۰ درصد نیز وضعیت را تا حدودی مناسب ارزیابی کرده اند.

وضعیت تمیزی در پیاده روها:

بیش از ۵۰ درصد از شهروندان پاسخگو در رابطه با میزان موافقت با تمیزی پیاده روها، آن را خیلی نامناسب و نامناسب عنوان نموده اند. ۳۰ درصد نیز این وضعیت را تا حدودی مناسب دانسته اند و بیش از ۲۸ درصد نیز خوب و خیلی خوب عنوان نموده اند.

پهنای خیابان ها:

بیش از ۴۳ درصد پاسخگو پهنای خیابان ها را در محله سکونت خود را تا حدودی مناسب ارزیابی کرده اند. نزدیک به ۳۲ درصد نامناسب و خیلی نامناسب و بیش از ۴۳ درصد تا حدودی و ۲۴ درصد نیز پهنای خیابان را خیلی خوب و خوب ارزیابی نموده اند.

وضعیت ترافیکی خیابانهای محله:

نزدیک به ۶۵ درصد شهروندان پاسخگو وضعیت ترافیکی خیابانهای محله خود را نامناسب و خیلی نامناسب می دانند. نزدیک به ۱۵ درصد تا حدودی مناسب می دانند و تنها حدود ۱۸ درصد شرایط ترافیکی را خوب و خیلی خوب ارزیابی می کنند.

وضعیت چهره شهر در محله:

۵۴ درصد از شهروندان پاسخگو چهره شهر در محله سکونت خود را تا حدودی مناسب می دانند. بیش از ۲۰ درصد چهره را نامناسب و خیلی نامناسب می دانند و بیش از ۲۲ درصد خوب و تنها ۱,۵ درصد چهره شهر را در محله خود خیلی خوب ارزیابی می کنند.

تمایل به ادامه زندگی در این محله:

نزدیک به ۷۷ درصد از شهروندان پاسخگو اذعان داشته اند که تمایل به ادامه سکونت در محله خود را دارند و نزدیک به ۱۴ درصد نیز تمایل به ادامه زندگی در محلات مورد مطالعه را ندارند.

پیشنهاد به خویشاوندان جهت سکونت در محله:

حدود ۳۷ درصد از شهروندان پاسخگو اعلام کرده اند که محله زندگی خود را به خویشاوندان جهت زندگی معرفی نمی کنند و بیش از ۵۱ درصد نیز اعلام نموده اند که محله سکونت خود را به اقوام جهت سکونت معرفی می کنند. بیش از ۱۱ درصد نیز تاحدودی چنین پیشنهادی به اقوام خود خواهند کرد.

طرح مشکلات شهروندان در مورد محله:

بالاترین سطح مشکلات مطرح شده از سوی شهروندان پاسخگو با نزدیک به ۲۰ درصد مربوط به نظافت شهری، بحث موش ها، فاضلاب و تفکیک زباله به بالاترین سطح مشکلات شهروندان اشاره دارد.

پس از آن عدم وجود امکانات تفریحی، ورزشی و فرهنگی شامل مجموعه ورزشی، نانوایی، دبستان، فرهنگسرا، تله بار و کتابخانه با نزدیک به ۱۹ درصد اشاره دارد.

طرح پیشنهادات شهروندان در مورد محله:

بالاترین سطح پیشنهادات مطرح شده از سوی شهروندان پاسخگو با ۸ درصد به ایجاد پارکینگ در محلات و پس از آن به رسیدگی به مسئله تداخل محل های تجاری و مسکونی با ۵ درصد و جلوگیری از دزدی با ۶ درصد اشاره دارد.

لازم به اشاره است که در رابطه با ارائه پیشنهادات تنها حدود ۲۳ درصد از پاسخگویان به سوال پاسخ گفته اند.