

## فهرست عناوین:

۴	<b>فصل اول - کلیات پژوهش</b>
۵	۱-۱. مقدمه
۵	۲-۱. سوالات پژوهش
۶	۳-۱. اهداف پژوهش
۷	<b>فصل دوم - روش شناسی پژوهش</b>
۸	۱-۲. روش تحقیق و تکنیک جمع آوری داده ها
۸	۲-۲. جامعه آماری
۸	۳-۲. حجم نمونه و روش نمونه گیری
۹	۴-۲. روش تجزیه و تحلیل
۹	۵-۲. شاخص ها
۱۱	<b>فصل سوم - ویژگی های جامعه نمونه</b>
۱۲	جنسیت پاسخگویان
۱۳	سن پاسخگویان
۱۴	شغل پاسخگویان
۱۵	وضعیت تاهل پاسخگویان
۱۶	وضعیت مسکن پاسخگویان
۱۷	تحصیلات پاسخگویان
۱۸	<b>فصل چهارم - توصیف نتایج حاصل از نظر سنجی</b>
۱۹	میزان آشنایی شهروندان با نام محله سکونت خود
۲۰	میزان سکونت شهروندان در محله
۲۱	سابقه خانوادگی در محله
۲۲	میزان آگاهی شهروندان از ناحیه ساکن در آن
۲۳	میزان آگاهی شهروندان از منطقه مورد مطالعه سکونت خود
۲۴	آشنایی با معتمدین در محله
۲۵	آشنایی با تاریخچه محله
۲۶	آشنایی با مراکز تاریخی در محله

۲۷	میزان مراجعه و بازدید شهروندان از مراکز تاریخی محله
۲۸	نظر شهروندان در مورد اصیل و قدیمی بودن محله سکونت
۲۹	میزان آشنایی شهروندان محله با شورایاران محله
۳۰	میزان شرکت شهروندان در انتخابات شورایاران
۳۰	<b>وضعیت فضای سبز از نظر شهروندان در محله سکونت</b>
۳۱	وضعیت فضای سبز در محلات میزان مطلوبیت درختان در خیابانها
۳۲	وضعیت فضای سبز در محلات میزان مطلوبیت درختان در کوچه ها
۳۳	وضعیت فضای سبز در محلات، میزان مطلوبیت بوستانها
۳۴	وضعیت فضای سبز در محلات، میزان مطلوبیت بلوارهای محله
۳۴	<b>وضعیت امکانات اجتماعی و فرهنگی در محلات</b>
۳۵	میزان دسترسی و میزان استفاده از فرهنگسراها و خانه فرهنگ
۳۶	میزان دسترسی و میزان استفاده مجموعه های ورزشی
۳۷	میزان دسترسی و میزان استفاده از بوستانها
۳۸	میزان دسترسی و میزان استفاده از کتابخانه ها
۳۹	میزان دسترسی و میزان استفاده از مسجد محله
۴۰	میزان دسترسی و میزان استفاده از انجمن های محلی
۴۱	میزان دسترسی و میزان استفاده از ناوایی ها
۴۲	میزان دسترسی و میزان استفاده از سوپر مارکت محله
۴۳	میزان دسترسی و میزان استفاده از مراکز بهداشتی محله
۴۴	میزان دسترسی و میزان استفاده از مراکز تعمیراتی
۴۴	<b>وضعیت روابط و تعاملات اجتماعی و فرهنگی شهروندان در محله سکونت</b>
۴۵	وضعیت روابط و تعاملات اجتماعی و فرهنگی در محدوده روابط در آپارتمان
۴۶	وضعیت روابط و تعاملات اجتماعی و فرهنگی در محدوده روابط با خانه های مجاور
۴۷	وضعیت روابط و تعاملات اجتماعی و فرهنگی در محدوده ارتباط با مسجد
۴۸	وضعیت روابط و تعاملات اجتماعی و فرهنگی در پیاده روهای گذری محله
۴۹	وضعیت روابط و تعاملات اجتماعی و فرهنگی در بوستان محله
۵۰	وضعیت روابط و تعاملات اجتماعی و فرهنگی در زمان ورزش صبحگاهی در بوستان محله
۵۱	وضعیت روابط و تعاملات اجتماعی و فرهنگی در زمان حضور در هیات های مذهبی محله
۵۲	وضعیت روابط و تعاملات اجتماعی و فرهنگی در هنگام مراجعه به سوپر مارکتهای محله
۵۳	وضعیت روابط و تعاملات اجتماعی و فرهنگی در رابطه با خریدهای غیر رسمی
۵۴	وضعیت روابط و تعاملات اجتماعی و فرهنگی در رابطه با جلسات روان شناسی و ...
۵۴	<b>وضعیت خیابانها و پیاده روهای محله</b>
۵۵	وضعیت کف پوش های پیاده روا

---

۵۶	وضعیت سد معبر در پیاده روها
۵۷	وضعیت تمیزی در پیاده روها
۵۸	پهنای خیابان ها
۵۹	وضعیت ترافیکی خیابانهای محله
۶۰	وضعیت چهره شهر در محله
۶۱	تمایل شهروندان به ادامه سکونت در محله
۶۲	پیشنهاد به خویشاوندان جهت سکونت در محله
۶۳	طرح مشکلات شهروندان در مورد محله
۶۴	طرح پیشنهادات شهروندان در مورد محله
۶۵	<b>فصل پنجم – نتیجه گیری</b>

# فصل اول

## کلیات پژوهش

## ۱-۱. مقدمه

محله محوری در حوزه مدیریت شهری، رویکردی است مترقی که به واسطه آن می توان برخی از مشکلاتی که مدیریت کلان شهرها دچار آن هستند را مرتفع نماید. توجه به حوزه های اجتماعی و فرهنگی که از سوی مدیران شهری سالها مورد بی مهری قرار گرفته بود، به واسطه اتخاذ این رویکرد می تواند تا حدی بحرانهای گوناگونی را که امروز با آن در حوزه شهر موج هستیم جبران نماید.

شهر تنها کالبدی متشکل از عناصر مادی نیست و روحی به نام اجتماع و فرهنگ، شریان حیاتی آن را تشکیل می دهد. در این رابطه تلاش جهت تقویت این بعد نادیده انگاشته شده در شهر تهران می تواند روحی دوباره به جسم شهر تزریق نماید و جانی دوباره باشد برای آنچه بی توجهی به آن منجر به بیگانه شدن افراد از خود، جامعه و به طور ویژه با شهر خود، شده است.

شناخت نگرش شهروندان نسبت به محله می تواند اولین گام باشد برای بررسی وضعیت موجود در محلات، که بدون داشتن این شناخت اولیه چه بسا عملکردها در حوزه اجرایی و عملیاتی بی فایده و غیر مثمر ثمر خواهد بود.

در این نظرسنجی تلاش خواهد شد با بررسی شاخص های مورد نظر در رابطه با نگرش شناختی، کالبدی و اجتماعی و فرهنگی، محله را از زوایایی که تا به امروز مورد بی توجهی قرار گرفته بود بشناسیم تا بتوانیم گامهای درستی جهت اجرای هر چه بهتر رویکرد محله محوری بر داریم.

## ۱-۲. سوالات پژوهش

این نظرسنجی در پی پاسخ دادن به سوالات زیر است:

شهروندان از بعد "نگرش شناختی" که شامل شناسایی نام محله، افراد معتمد محلی، تاریخچه محله و اعضای شورایی تا چه حد اطلاعات دارند؟

شهروندان از بعد "نگرش کالبدی" شامل پیاده روها، خیابانها و فضای سبز، محله خود را چطور ارزیابی می کنند؟

شهروندان از بعد "نگرش اجتماعی و فرهنگی" شامل خدمات شهری محله، امکانات اجتماعی و فرهنگی محله و روابط اجتماعی و فرهنگی، محله خود را چطور ارزیابی می کنند؟

### ۱-۳. اهداف پژوهش

هدف اصلی:

هدف اصلی از انجام این نظرسنجی آن است که بتوانیم با جمع آوری اطلاعات مدون و علمی در رابطه با وضعیت اجتماعی و فرهنگی محلات و نگرش شهروندان نسبت به امکانات موجود، سطح وضعیت اجتماعی و فرهنگی محله را بررسی و سیاست و برنامه های متناسب مدیریتی در حوزه اجتماعی و فرهنگی را متناسب با ضعف ها و قوت های محلات اتخاذ نماییم.

از اهداف فرعی این نظرسنجی عبارتند از:

- بررسی وضعیت هویت اجتماعی و فرهنگی محلات
- بررسی وضعیت نیازمندی های محلات در بعد اجتماعی و فرهنگی
- بررسی وضعیت کالبدی محلات از منظر شهروندان محله
- بررسی وضعیت خدمات شهری از منظر شهروندان محله
- بررسی وضعیت امکانات اجتماعی و فرهنگی محلات از منظر شهروندان محله
- بررسی وضعیت روابط اجتماعی و فرهنگی شهروندان محله

## فصل دوم

# روش شناسی پژوهش

## ۲-۱. روش تحقیق و تکنیک جمع آوری داده ها

روش تحقیق در این نظرسنجی از نوع پیمایشی است. اطلاعات مورد نیاز از طریق تکنیک پرسشنامه جمع آوری شده است.

## ۲-۲. جامعه آماری

جامعه آماری در این نظرسنجی شامل کلیه افراد بالای ۱۵ ساله ای است که در محلات مورد نظر (شامل سیدخندان؛ داودیه، کاوسیه و امانیه) در زمان مورد مطالعه سکونت دارند.

## ۲-۳. حجم نمونه و روش نمونه گیری

حجم نمونه ۴۰۰ نفر و روش نمونه گیری به شرح زیر می باشد:  
در این نظرسنجی از نمونه گیری "غیر احتمالی سهمیه ای" استفاده شده است. در نمونه گیری سهمیه ای سعی می شود ساختار نمونه مشابه ساختار جمعیت باشد، سپس برای مولفه های این ساختار (طبقات) سهمیه ای متناسب با حجم آنها در نظر گرفته می شود. با توجه به شرحی که از ویژگی های کمی هر محله در جدول زیر آمده است و حجم کلی جمعیت مورد مطالعه، طبق نمونه گیری سهمیه ای بایستی براساس میزان سهم هر محله از کل جمعیت، نمونه گیری انجام می شود.

ردیف	نام محله	جمعیت	درصد از کل	سهم و درصد از حجم نمونه
۱	سیدخندان	۲۸۶۲۷	$۲۰ = ۱۹/۸۸$	۸۰ نفر
۲	داودیه	۴۲۰۴۹	$۳۰ = ۲۹/۲۰$	۱۲۰ نفر
۳	کاوسیه	۲۱۰۳۷	$۱۵ = ۱۴/۶۱$	۶۰ نفر
۴	امانیه	۲۹۲۴۳	$۲۰ = ۲۰/۳۱$	۸۰ نفر
۵	آرارات (حدودا)	۲۳۰۰۰	$۱۵ = ۱۵/۹۶$	۶۰ نفر
	کل جمعیت	۱۴۳۹۵۶	٪۱۰۰	۴۰۰ نفر



## ۲-۴. روش تجزیه و تحلیل

در این نظرسنجی تلاش شده است تا توصیف نتایج تحقیق با توجه به شاخص های مورد نظر انجام شود.

## ۲-۵. شاخص ها

در رابطه با بررسی نگرش شهروندان در مورد محله سکونت خود سه بعد نگرشی مد نظر بوده است:

- نگرش شناختی
- نگرش کالبدی
- نگرش اجتماعی و فرهنگی

سه محور نگرشی مذکور بر اساس شاخص هایی که در زیر آمده است مورد بررسی قرار گرفته است.

نام محله مدت اقامت در محله سابقه خانوادگی در زندگی محله اطلاع از ناحیه و منطقه تمایل به ادامه زندگی در محله	شناسایی محله	<b>نگرش شناختی</b>
افراد معتمد را می شناسید	شناسایی افراد معتمد محله	
تاریخچه ای از محله خود می دانید مراکز تاریخی بازدید از مراکز تاریخی محله تان را اصیل و قدیمی می دانید	تاریخچه محله	
شناخت شورایاری شرکت در انتخابات شورایاری	شناخت اعضای شورایاری	

مشکلات	<b>نظرات</b>
شهروندان	<b>شهروندان</b>

۱۰. بررسی نگرش شهروندان از محله سکونت خود

امانیه، کاوسیه، داودیه، سیدخندان

<p>درختان در خیابان درختان در کوچه ها بوستانهای محله بلوارهای محله</p>	<p>فضای سبز</p>	<p><b>نگرش کالبدی</b></p>
<p>کف پوش سد معبر نظافت پهنا ترافیک خیابانهای محله</p>	<p>پیاده روها</p>	

<p>فرهنگسرا مجموعه های ورزشی بوستانهای محله کتابخانه در محله مسجد محله انجمن های محلی نانوایی محله سوپر مارکت مراکز بهداشتی مراکز تعمیراتی</p>	<p>امکانات اجتماعی و فرهنگی</p>	<p><b>نگرش اجتماعی و فرهنگی</b></p>
<p>آپارتمان خانه های مجاور مسجد محله پیاده روهای گذری بوستان محله ورزش صبحگاهی هیات های مذهبی سوپر مارکت خریدهای غیر رسمی جلسات روانشناسی</p>	<p>روابط اجتماعی و فرهنگی</p>	

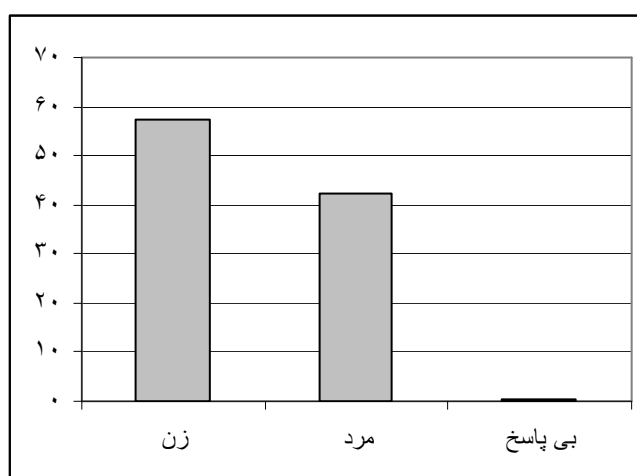
## فصل سوم

### ویژگی های جامعه ی نمونه

**جدول شماره ۱: جنسیت شهروندان پاسخگو**

شرح	فراوانی	درصد	درصد معتبر	درصد تجمعی
زن	۲۳۱	۵۷,۲	۵۷,۲	۵۷,۲
مرد	۱۷۱	۴۲,۳	۴۲,۳	۹۹,۵
بی پاسخ	۲	.۵	.۵	۱۰۰,۰
<b>جمع</b>	<b>۴۰۴</b>	<b>۱۰۰,۰</b>	<b>۱۰۰,۰</b>	

**نمودار شماره ۱: جنسیت شهروندان پاسخگو**

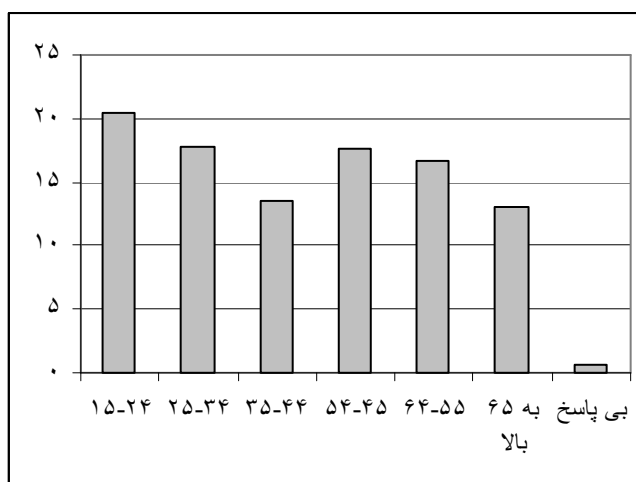


همانطور که در جدول شماره یک ملاحظه می شود، از مجموع ۴۰۴ نفر، بیش از ۵۵ درصد زن و نزدیک به ۴۵ درصد پاسخگویان مردان هستند.

**جدول شماره ۲: سن شهروندان پاسخگو**

شرح	فراوانی	درصد	درصدمعتبر
۲۴-۱۵	۸۳	۲۰,۵	۲۰,۷
۳۴-۲۵	۷۲	۱۷,۸	۱۸,۰
۴۴-۳۵	۵۵	۱۳,۶	۱۳,۷
۵۴-۴۵	۷۱	۱۷,۶	۱۷,۷
۶۴-۵۵	۶۷	۱۶,۶	۱۶,۷
۶۵ به بالا	۵۳	۱۳,۱	۱۳,۲
بی پاسخ	۳	.۷	
<b>جمع</b>	<b>۴۰۱</b>	<b>۱۰۰</b>	<b>۱۰۰</b>

**نمودار شماره ۲: سن شهروندان پاسخگو**

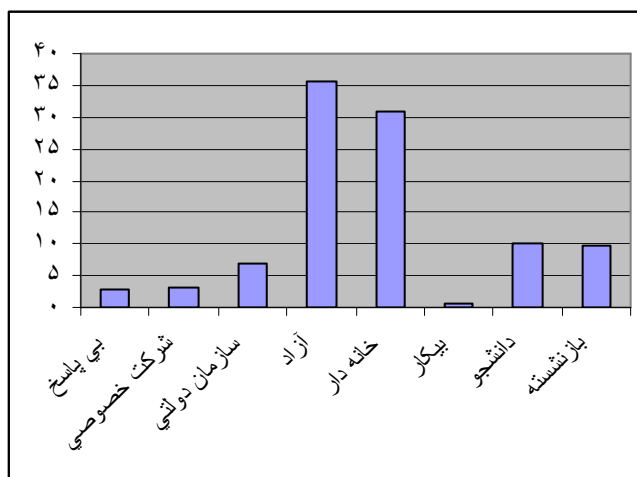


همانطور که در جدول شماره ۲ ملاحظه می شود، بالاترین درصد سنی پاسخگویان ۲۰ درصد در فاصله سنی ۱۵ الی ۲۴ سال می باشد. در گروه سنی ۲۵-۳۴، ۳۵-۴۴ و ۴۵-۵۴ هر کدام حدود ۱۷ درصد، در گروه سنی ۳۵-۴۴ و ۶۵ سال و بالاتر نیز هر کدام حدود ۱۳ درصد از پاسخگویان را شامل می شود.

### جدول شماره ۳: شغل شهروندان پاسخگو

شرح	فراوانی	درصد	درصد معتبر
بی پاسخ	۱۱	۲,۷	۲,۷
شرکت خصوصی	۱۲	۳,۰	۳,۰
سازمان دولتی	۲۸	۶,۹	۶,۹
آزاد	۱۴۴	۳۵,۶	۳۵,۶
خانه دار	۱۲۵	۳۰,۹	۳۰,۹
بیکار	۳	.۷	.۷
دانشجو	۴۱	۱۰,۱	۱۰,۱
بازنشسته	۴۰	۹,۹	۹,۹
<b>جمع</b>	<b>۴۰۴</b>	<b>۱۰۰,۰</b>	<b>۱۰۰,۰</b>

### نمودار شماره ۳: شغل شهروندان پاسخگو

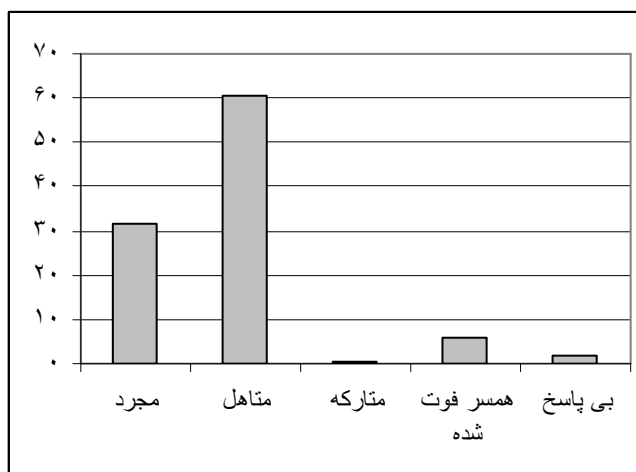


همانطور که در جدول شماره ۳ ملاحظه می شود، حدود ۴۰ درصد پاسخگویان در بخش خصوصی و آزاد فعالیت دارند که بالاترین درصد مشاغل را در محلات مورد مطالعه به خود اختصاص می دهد. ۳۰ درصد پاسخگویان خانه دار، و دانشجو و بازنشسته هر کدام حدود ۱۰ درصد را شامل می شود. شاغلین در سازمان های دولتی نیز حدود ۷ درصد پاسخگویان را شامل می شود.

**جدول شماره ۴: وضعیت تاهل شهروندان پاسخگو**

شرح	فراوانی	درصد	درصد معتبر	درصد تجمعی
مجرد	۱۲۷	۳۱,۴	۳۱,۴	۳۱,۴
متاهل	۲۴۴	۶۰,۴	۶۰,۴	۹۱,۸
متارکه	۲	.۵	.۵	۹۲,۳
همسر فوت شده	۲۳	۵,۷	۵,۷	۹۸,۰
بی پاسخ	۸	۲,۰	۲,۰	۱۰۰,۰
<b>جمع</b>	<b>۴۰۴</b>	<b>۱۰۰,۰</b>	<b>۱۰۰,۰</b>	

**نمودار شماره ۴: وضعیت تاهل شهروندان پاسخگو**

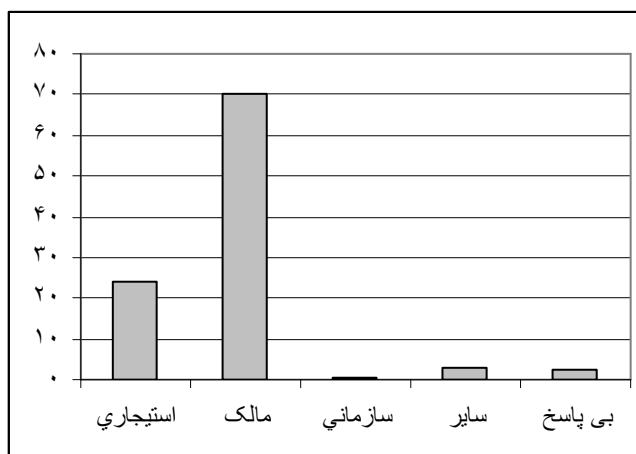


همانطور که در جدول شماره ۴ ملاحظه می شود، ۶۰ درصد شهروندان پاسخگو متاهل، ۳۱ درصد مجرد و حدود ۱۰ درصد نیز متارکه کرده و یا همسر فوت شده هستند.

**جدول شماره ۵: وضعیت مسکن شهروندان پاسخگو**

شرح	فراوانی	درصد	درصد معتبر	درصد تجمعی
استیجاری	۹۷	۲۴,۰	۲۴,۰	۲۴,۰
مالک	۲۸۳	۷۰,۰	۷۰,۰	۹۴,۱
سازمانی	۲	.۵	.۵	۹۴,۶
سایر	۱۲	۳,۰	۳,۰	۹۷,۵
بی پاسخ	۱۰	۲,۵	۲,۵	۱۰۰,۰
<b>جمع</b>	<b>۴۰۴</b>	<b>۱۰۰,۰</b>	<b>۱۰۰,۰</b>	

**نمودار شماره ۵: وضعیت مسکن شهروندان پاسخگو**



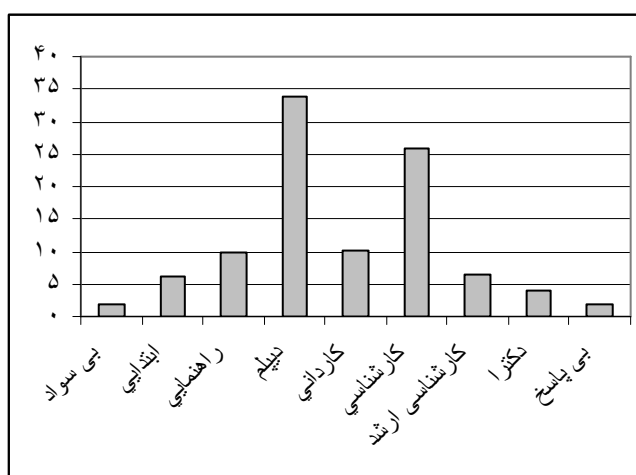
با توجه به جدول شماره ۵، ۷۰ درصد پاسخگویان از جهت وضعیت مسکن مالک و ۲۴ درصد نیز دارای مسکن استیجاری هستند.



**جدول شماره ۶: وضعیت تحصیلات شهروندان پاسخگو**

شرح	فراوانی	درصد	درصد معتبر	درصد تجمعی
بی سواد	۸	۲,۰	۲,۰	۲,۰
ابتدایی	۲۵	۶,۲	۶,۲	۸,۲
راهنمایی	۳۹	۹,۷	۹,۷	۱۷,۸
دیپلم	۱۳۷	۳۳,۹	۳۳,۹	۵۱,۷
کاردانی	۴۱	۱۰,۱	۱۰,۱	۶۱,۹
کارشناسی	۱۰۴	۲۵,۷	۲۵,۷	۸۷,۶
کارشناسی ارشد	۲۶	۶,۴	۶,۴	۹۴,۱
دکترا	۱۶	۴,۰	۴,۰	۹۸,۰
بی پاسخ	۸	۲,۰	۲,۰	۱۰۰,۰
<b>جمع</b>	<b>۴۰۴</b>	<b>۱۰۰,۰</b>	<b>۱۰۰,۰</b>	

**نمودار شماره ۶: وضعیت تحصیلات شهروندان پاسخگو**



همانطور که در جدول شماره ۶ آمده است، حدود ۵۰ درصد شهروندان پاسخگو دیپلم و زیر دیپلم هستند. حدود ۳۵ درصد دارای مدرک کارشناسی و کارانی و حدود ۱۰ درصد دارای مدرک کارشناس ارشد و دکترا هستند.

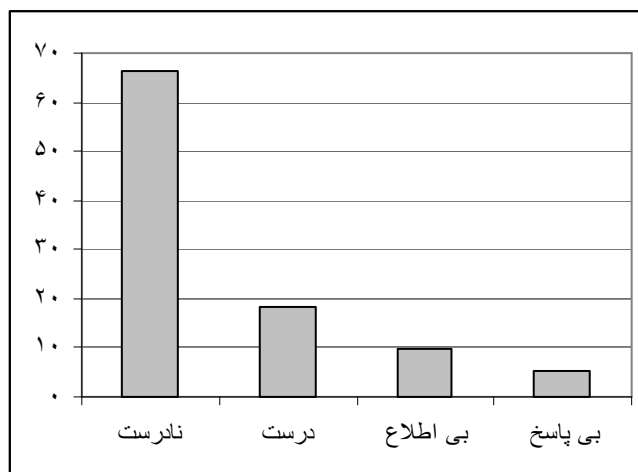
## فصل چهارم

### توصیف نتایج حاصل از نظر سنجی

**جدول شماره ۷: میزان آشنایی شهروندان با نام محله سکونت خود**

شرح	فراوانی	درصد	درصد معتبر	درصد تجمعی
نادرست	۲۶۸	۶۶,۳	۶۶,۳	۶۶,۳
درست	۷۴	۱۸,۳	۱۸,۳	۸۴,۷
بی اطلاع	۴۰	۹,۹	۹,۹	۹۴,۶
بی پاسخ	۲۲	۵,۴	۵,۴	۱۰۰,۰
<b>جمع</b>	<b>۴۰۴</b>	<b>۱۰۰,۰</b>	<b>۱۰۰,۰</b>	

**نمودار شماره ۷: میزان آشنایی شهروندان با نام محله سکونت خود**

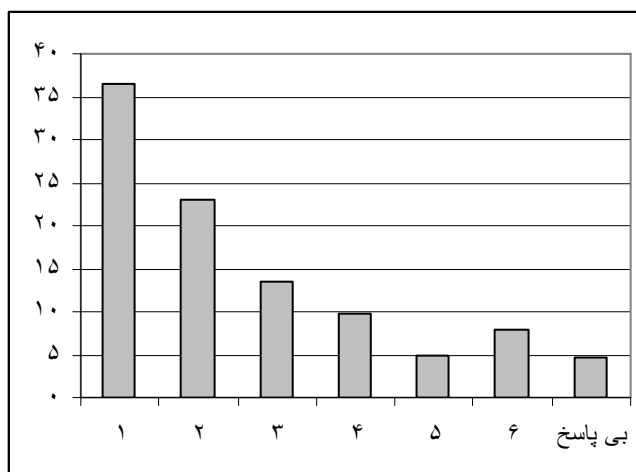


با توجه به اطلاعات به دست آمده بیش از ۶۵ درصد شهروندان نام محله خود را به درستی نمی دانستند و به جای اشاره به نام محله، نام خیابان اصلی نزدیک به محل سکونت خود را به جای نام محله آورده اند. ۱۸ درصد پاسخگویان نام محله خود را به درستی آورده اند و حدود ۱۰ درصد نیز نام محله خود را نمی دانستند.

**جدول شماره ۸: میزان سکونت شهروندان در محله**

مدت زمان سکونت به سال	فراوانی	درصد	درصد معتبر	درصد تجمعی
۱,۰۰	۱۴۷	۳۶,۴	۳۶,۴	۳۶,۴
۲,۰۰	۹۳	۲۳,۰	۲۳,۰	۵۹,۴
۳,۰۰	۵۴	۱۳,۴	۱۳,۴	۷۲,۸
۴,۰۰	۳۹	۹,۷	۹,۷	۸۲,۴
۵,۰۰	۲۰	۵,۰	۵,۰	۸۷,۴
۶,۰۰	۳۲	۷,۹	۷,۹	۹۵,۳
بی پاسخ	۱۹	۴,۷	۴,۷	۱۰۰,۰
<b>جمع</b>	<b>۴۰۴</b>	<b>۱۰۰,۰</b>	<b>۱۰۰,۰</b>	

**نمودار شماره ۸: میزان سکونت شهروندان در محله**

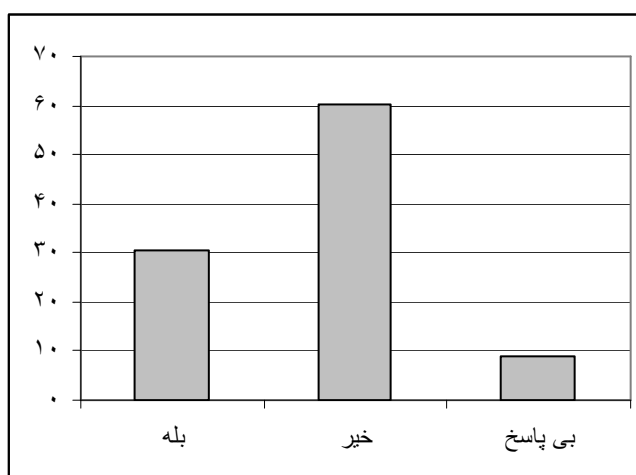


نکته قابل توجه در رابطه با میزان سکونت شهروندان در محلات مورد مطالعه آن است که حدود ۶۰ درصد شهروندان تنها یک و دو سال است که در محله فعلی خود ساکن هستند. حدود ۲۴ درصد شهروندان، سه و چهار سال است در محلات مورد مطالعه زندگی می کنند و حدود ۱۳ درصد شهروندان نیز بین ۵ تا ۷ سال است در این محلات زندگی می کنند.

**جدول شماره ۹: میزان سابقه زندگی در محله**

شرح	فراوانی	درصد	درصد معتبر	درصد تجمعی
بله	۱۲۴	۳۰,۷	۳۰,۷	۳۰,۷
خیر	۲۴۴	۶۰,۴	۶۰,۴	۹۱,۱
بی پاسخ	۳۶	۸,۹	۸,۹	۱۰۰,۰
<b>جمع</b>	<b>۴۰۴</b>	<b>۱۰۰,۰</b>	<b>۱۰۰,۰</b>	

**نمودار شماره ۹: میزان سابقه زندگی در محله**

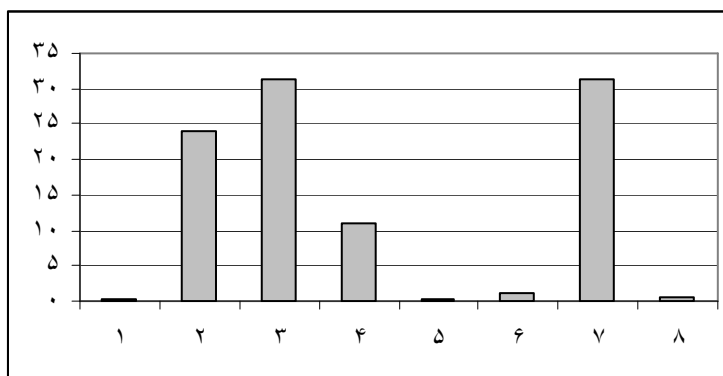


در این سوال از شهروندان سابقه زندگی در محله شان مورد پرسش قرار گرفت و منظور آن بود که آیا پیش از شما اعضای خانواده اعم از پدر و مادر و یا سایر اقوام سابقه زندگی در این محله را داشتند و بر آن اساس پاسخگویان با بله و یا خیر را پاسخ گفته اند. با توجه به اطلاعات به دست آمده، ۶۰ درصد شهروندان ساکن در محلات مورد مطالعه سابقه خانوادگی در زندگی در این محله را نداشتند و حدود ۳۰ درصد، سابقه خانوادگی در رابطه با زندگی در محله را داشتند.

**جدول شماره ۱۰: میزان آگاهی شهروندان از ناحیه ساکن در آن**

نام ناحیه	فراوانی	درصد	درصد معتبر	درصد تجمعی
۲,۰۰	۹۷	۲۴,۰	۲۴,۰	۲۴,۳
۳,۰۰	۱۲۷	۳۱,۴	۳۱,۴	۵۵,۷
۴,۰۰	۴۴	۱۰,۹	۱۰,۹	۶۶,۶
۵,۰۰	۱	۰,۲	۰,۲	۶۶,۸
۶,۰۰	۵	۱,۲	۱,۲	۶۸,۱
۷,۰۰	۱۲۷	۳۱,۴	۳۱,۴	۹۹,۵
۸,۰۰	۲	۰,۵	۰,۵	۱۰۰,۰
<b>جمع</b>	۴۰۴	۱۰۰,۰	۱۰۰,۰	

**نمودار شماره ۱۰: میزان آگاهی شهروندان از ناحیه ساکن در آن**

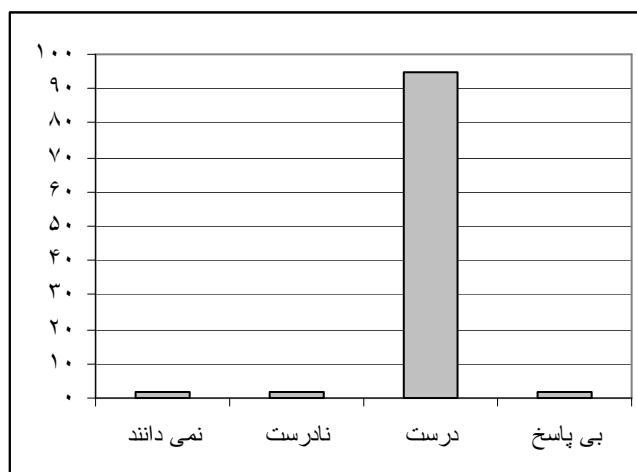


همانطور که در جدول شماره ۱۰ مشاهده می شود، بیشترین فراوانی برای پاسخگویانی است که شماره ناحیه خود ۳ و ۷ عنوان نموده اند با ۳۱,۵ درصد فراوانی. این در حالی است که ناحیه ای به نام ۷ در منطقه ۳ وجود ندارد و محلات مورد مطالعه در این تحقیق شاما نواحی ۲، ۴ و ۶ می شوند. ۲۴ درصد شهروندان ناحیه سکونت خود را ۲، نزدیک به ۱۱ درصد ناحیه ۴ و تنها ۱,۲ درصد ناحیه خود را ۶ دانسته اند.

**جدول شماره ۱۱: میزان آگاهی شهروندان از منطقه مورد مطالعه سکونت خود**

شرح	فراوانی	درصد	درصد معتبر	درصد تجمعی
نمی دانند	۸	۲,۰	۲,۰	۲,۰
نادرست	۸	۲,۰	۲,۰	۴,۰
درست	۳۸۲	۹۴,۶	۹۴,۶	۹۸,۵
بی پاسخ	۶	۱,۵	۱,۵	۱۰۰,۰
<b>جمع</b>	<b>۴۰۴</b>	<b>۱۰۰,۰</b>	<b>۱۰۰,۰</b>	

**نمودار شماره ۱۱: میزان آگاهی شهروندان از منطقه مورد مطالعه سکونت خود**



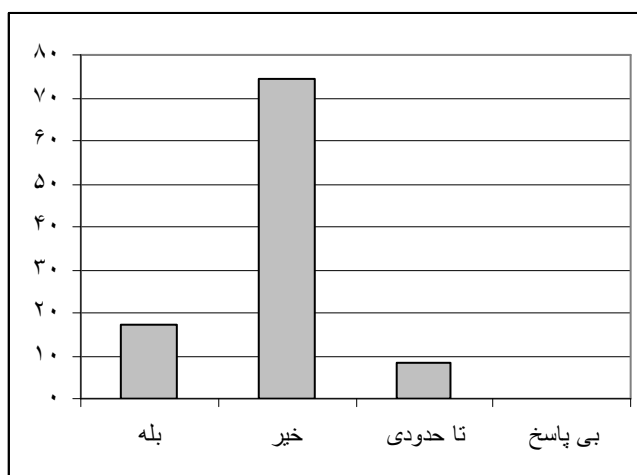
با توجه به اطلاعات موجود در جدول شماره ۱۱، نزدیک به ۹۵ درصد شهروندان پاسخگو، به منطقه مورد مطالعه سکونت خود به درستی اشاره کرده اند. حدود ۲ درصد اطلاعات نادرست در این باره داشتند و حدود ۳ نیز به این پرسش پاسخ نداده اند و یا بی اطلاع بودند.

لازم به توضیح است که معیار درستی در پاسخ به سوال، اشاره به منطقه ۳ است که منطقه مورد مطالعه در این نظرسنجی بوده است و سایر موارد اشاره شده نادرست محسوب شده است.

**جدول شماره ۱۲: میزان آگاهی شهروندان از حضور معتمدین محله**

شرح	فراوانی	درصد	درصد معتبر	درصد تجمعی
بله	۷۰	۱۷,۳	۱۷,۳	۱۷,۳
خیر	۳۰۰	۷۴,۳	۷۴,۳	۹۱,۶
تا حدودی	۳۳	۸,۲	۸,۲	۹۹,۸
بی پاسخ	۱	.۲	.۲	۱۰۰,۰
<b>جمع</b>	<b>۴۰۴</b>	<b>۱۰۰,۰</b>	<b>۱۰۰,۰</b>	

**نمودار شماره ۱۲: میزان آگاهی شهروندان از حضور معتمدین محله**



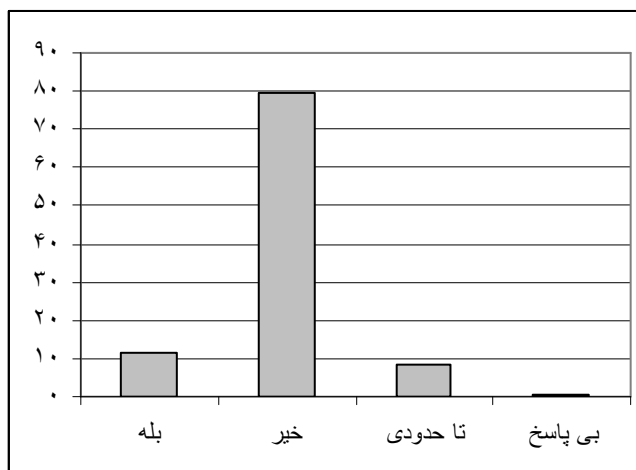
در رابطه با میزان آگاهی شهروندان از حضور معتمدین محلی و آشنایی با آنها طبق اطلاعات موجود در جدول شماره ۱۲، نزدیک به ۷۵ درصد شهروندان از حضور این افراد بی اطلاع و تنها حدود ۱۷ درصد با این افراد آشنایی داشتند. حدود ۸ درصد نیز تا حدودی مطلع بودند



**جدول شماره ۱۳: میزان آگاهی شهروندان از تاریخچه محله**

شرح	فراوانی	درصد	درصد معتبر	درصد تجمعی
بله	۴۷	۱۱,۶	۱۱,۶	۱۱,۶
خیر	۳۲۲	۷۹,۷	۷۹,۷	۹۱,۳
تا حدودی	۳۳	۸,۲	۸,۲	۹۹,۵
بی پاسخ	۲	.۵	.۵	۱۰۰,۰
<b>جمع</b>	<b>۴۰۴</b>	<b>۱۰۰,۰</b>	<b>۱۰۰,۰</b>	

**نمودار شماره ۱۳: میزان آگاهی شهروندان از تاریخچه محله**

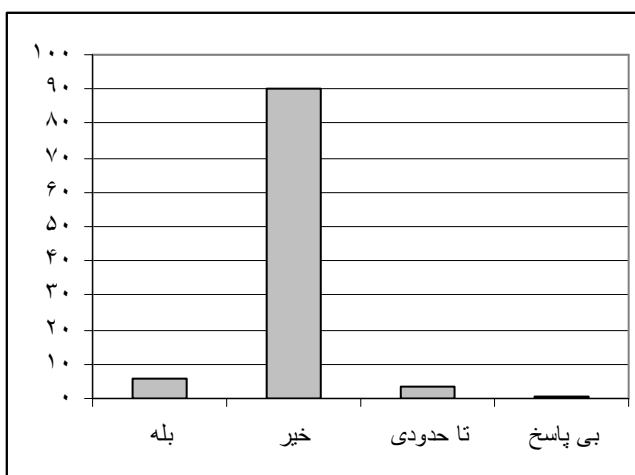


همانطور که در جدول شماره ۱۳ ملاحظه می شود، حدود ۸۰ درصد افراد از تاریخچه محله خود بی اطلاع و تنها حدود ۱۱,۵ درصد شهروندان از تاریخچه محله خود اطلاع داشتند. حدود ۸ درصد نیز تا حدودی مطلع بودند.

**جدول شماره ۱۴: میزان آگاهی شهروندان از مراکز تاریخی محله**

شرح	فراوانی	درصد	درصد معتبر	درصد تجمعی
بله	۲۴	۵,۹	۵,۹	۵,۹
خیر	۳۶۵	۹۰,۳	۹۰,۳	۹۶,۳
تا حدودی	۱۳	۳,۲	۳,۲	۹۹,۵
بی پاسخ	۲	.۵	.۵	۱۰۰,۰
<b>جمع</b>	<b>۴۰۴</b>	<b>۱۰۰,۰</b>	<b>۱۰۰,۰</b>	

**نمودار شماره ۱۴: میزان آگاهی شهروندان از مراکز تاریخی محله**

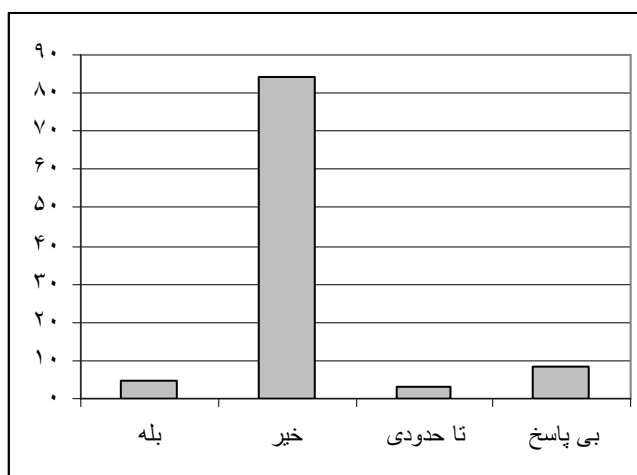


طبق اطلاعات موجود در جدول شماره ۱۴، میزان آگاهی شهروندان از مراکز تاریخی محله سکونت خود عبارتند از؛ حدود ۹۰ درصد از این مراکز بی اطلاع و حدود ۶ درصد مطلع هستند. حدود ۳ درصد نیز تا حدودی مطلع بودند.

**جدول شماره ۱۵: میزان بازدید شهروندان از مراکز تاریخی محله**

شرح	فراوانی	درصد	درصد معتبر	درصد تجمعی
بله	۱۸	۴,۵	۴,۵	۴,۵
خیر	۳۴۰	۸۴,۲	۸۴,۲	۸۸,۶
تا حدودی	۱۳	۳,۲	۳,۲	۹۱,۸
بی پاسخ	۳۳	۸,۲	۸,۲	۱۰۰,۰
<b>جمع</b>	<b>۴۰۴</b>	<b>۱۰۰,۰</b>	<b>۱۰۰,۰</b>	

**نمودار شماره ۱۵: میزان بازدید شهروندان از مراکز تاریخی محله**

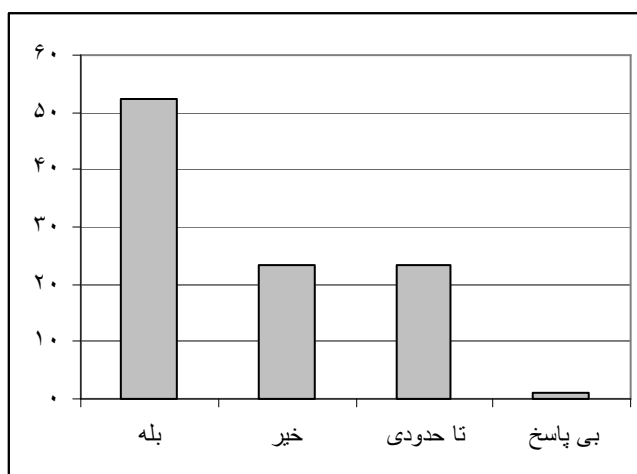


طبق اطلاعات موجود در جدول شماره ۱۵، میزان مراجعه و بازدید شهروندان از مراکز تاریخی محله سکونت خود عبارتند از: بیش از ۸۰ درصد از این مراکز بی اطلاع و حدود ۵ درصد از این مراکز بازدید داشته اند. حدود ۳ درصد نیز تا حدودی مطلع بودند.

**جدول شماره ۱۶: نگرش شهروندان نسبت به اصیل و قدیمی بودن محله**

شرح	فراوانی	درصد	درصد معتبر	درصد تجمعی
بله	۲۱۱	۵۲,۲	۵۲,۲	۵۲,۲
خیر	۹۴	۲۳,۳	۲۳,۳	۷۵,۵
تا حدودی	۹۴	۲۳,۳	۲۳,۳	۹۸,۸
بی پاسخ	۵	۱,۲	۱,۲	۱۰۰,۰
<b>جمع</b>	<b>۴۰۴</b>	<b>۱۰۰,۰</b>	<b>۱۰۰,۰</b>	

**نمودار شماره ۱۶: نگرش شهروندان نسبت به اصیل و قدیمی بودن محله**

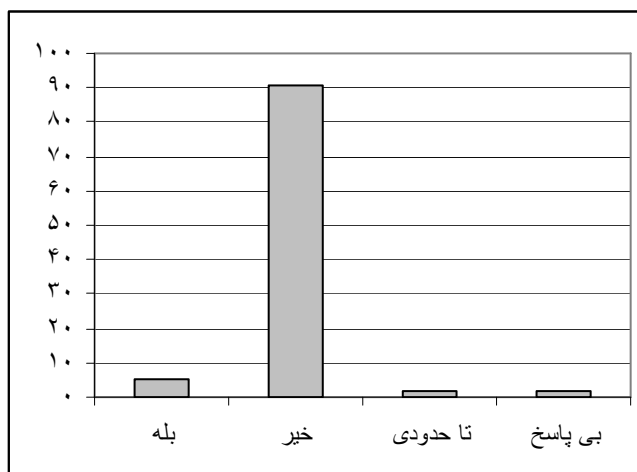


همانطور که در جدول شماره ۱۶ مشاهده می شود بیش از ۵۰ درصد شهروندان پاسخگو، محله سکونت خود را اصیل و قدیمی می داند، حدود ۲۵ درصد مخالف این گویه و حدود ۲۵ درصد نیز تا حدودی محله خود را اصیل و قدیمی می دانند.

**جدول شماره ۱۷: میزان آشنایی شهروندان با شورایاران محله**

شرح	فراوانی	درصد	درصد معتبر	درصد تجمعی
بله	۲۲	۵,۴	۵,۴	۵,۴
خیر	۳۶۷	۹۰,۸	۹۰,۸	۹۶,۳
تا حدودی	۸	۲,۰	۲,۰	۹۸,۳
بی پاسخ	۷	۱,۷	۱,۷	۱۰۰,۰
<b>جمع</b>	<b>۴۰۴</b>	<b>۱۰۰,۰</b>	<b>۱۰۰,۰</b>	

**نمودار شماره ۱۷: میزان آشنایی شهروندان با شورایاران محله**

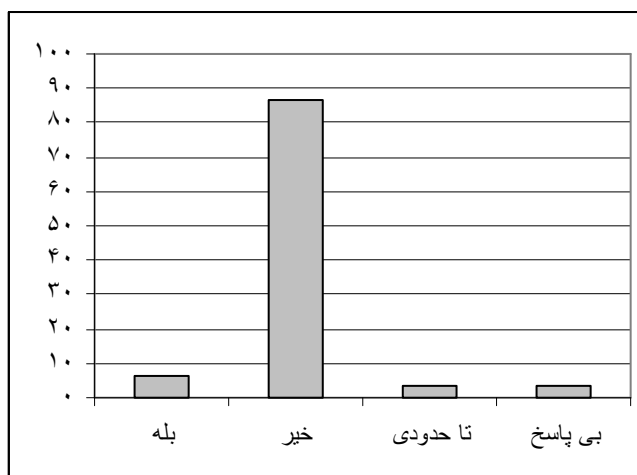


میزان آشنایی شهروندان محله با شورایاران محله مطابق جدول شماره ۱۷ به ترتیب زیر است: بیش از ۹۰ درصد شهروندان پاسخگو شورایاران محله خود را نمی شناختند، حدود ۶ درصد با این افراد آشنایی و حدود ۲ درصد نیز تا حدودی با این افراد آشنایی داشتند.

**جدول شماره ۱۸: میزان شرکت شهروندان در انتخابات شورایاران محله**

شرح	فراوانی	درصد	درصد معتبر	درصد تجمعی
بله	۲۶	۶,۴	۶,۴	۶,۴
خیر	۳۵۰	۸۶,۶	۸۶,۶	۹۳,۱
تا حدودی	۱۳	۳,۲	۳,۲	۹۶,۳
بی پاسخ	۱۵	۳,۷	۳,۷	۱۰۰,۰
<b>جمع</b>	<b>۴۰۴</b>	<b>۱۰۰,۰</b>	<b>۱۰۰,۰</b>	

**نمودار شماره ۱۸: میزان شرکت شهروندان در انتخابات شورایاران محله**



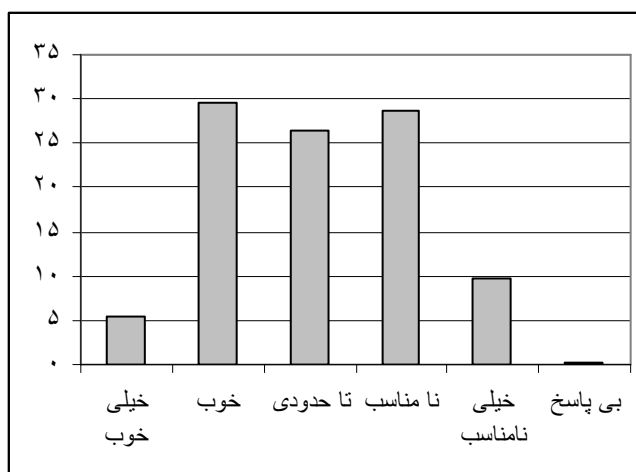
میزان شرکت شهروندان در انتخابات شورایاران محله طبق اطلاعات جدول شماره ۱۸ به ترتیب زیر می باشد: بیش از ۸۶ درصد شهروندان پاسخگو در انتخابات مشارکت نداشتند و تنها حدود ۶ درصد در انتخابات شرکت داشتند.

### وضعیت فضای سبز از نظر شهروندان در محله سکونت

جدول شماره ۱۹: وضعیت فضای سبز در محلات (درختان در خیابانها)

شرح	فراوانی	درصد	درصد معتبر	درصد تجمعی
خیلی خوب	۲۲	۵,۴	۵,۴	۵,۴
خوب	۱۱۹	۲۹,۵	۲۹,۵	۳۴,۹
تا حدودی	۱۰۷	۲۶,۵	۲۶,۵	۶۱,۴
نا مناسب	۱۱۶	۲۸,۷	۲۸,۷	۹۰,۱
خیلی نامناسب	۳۹	۹,۷	۹,۷	۹۹,۸
بی پاسخ	۱	.۲	.۲	۱۰۰,۰
<b>جمع</b>	<b>۴۰۴</b>	<b>۱۰۰,۰</b>	<b>۱۰۰,۰</b>	

نمودار شماره ۱۹: وضعیت فضای سبز در محلات (درختان در خیابانها)

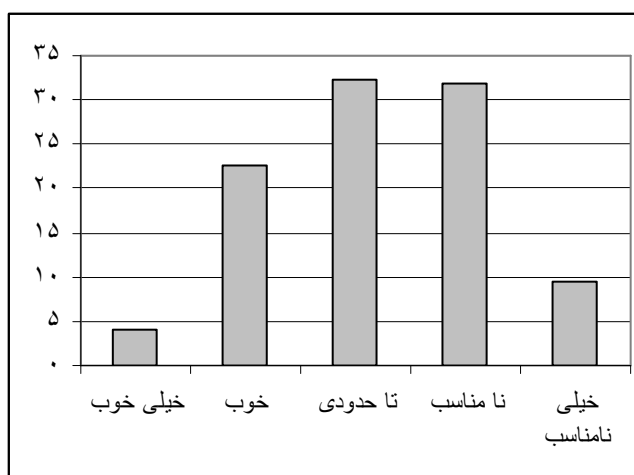


در رابطه با وضعیت فضای سبز در محلات مورد مطالعه در این نظرسنجی، میزان مطلوبیت درختان در خیابانها مطابق جدول شماره ۱۹ به ترتیب زیر استخراج شده است: وضعیت نامناسب و خوب به ترتیب با درصدهای حدوداً ۳۰ و ۲۹ و تا حدودی با بیش از ۲۶ درصد می باشد. حدود ۱۰ درصد وضعیت درختان در خیابانها را خیلی نامناسب و حدود ۵ درصد نیز خیلی خوب ارزیابی کرده اند.

**جدول شماره ۲۰: وضعیت فضای سبز در محلات (درختان در کوچه ها)**

شرح	فراوانی	درصد	درصد معتبر	درصد تجمعی
خیلی خوب	۱۶	۴,۰	۴,۰	۴,۰
خوب	۹۱	۲۲,۵	۲۲,۵	۲۶,۵
تا حدودی	۱۳۰	۳۲,۲	۳۲,۲	۵۸,۷
نا مناسب	۱۲۹	۳۱,۹	۳۱,۹	۹۰,۶
خیلی نامناسب	۳۸	۹,۴	۹,۴	۱۰۰,۰
<b>جمع</b>	<b>۴۰۴</b>	<b>۱۰۰,۰</b>	<b>۱۰۰,۰</b>	

**نمودار شماره ۲۰: وضعیت فضای سبز در محلات (درختان در کوچه ها)**



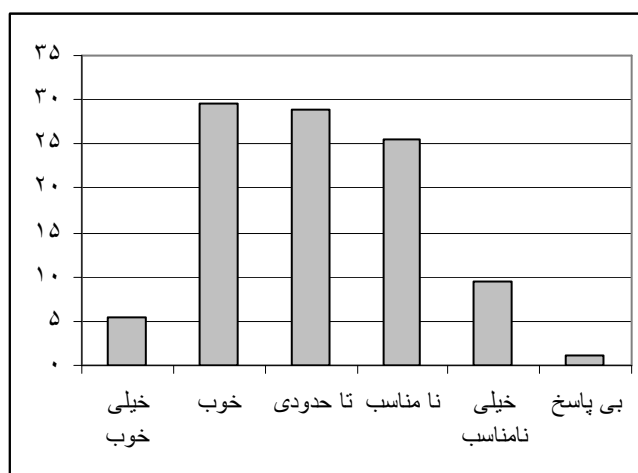
در رابطه با وضعیت فضای سبز در محلات مورد مطالعه در این نظرسنجی، میزان مطلوبیت درختان درکوچه ها مطابق جدول شماره ۲۰ به ترتیب زیر استخراج شده است: وضعیت نامناسب و خوب به ترتیب با درصدهای حدوداً ۲۲ و ۲۳، تا حدودی با بیش از ۳۲ درصد می باشد. حدود ۱۰ درصد وضعیت درختان در کوچه ها را خیلی نامناسب و ۴ درصد نیز خیلی خوب ارزیابی کرده اند.



**جدول شماره ۲۱: وضعیت فضای سبز در محلات (بوستانهای محله)**

شرح	فراوانی	درصد	درصد معتبر	درصد تجمعی
خیلی خوب	۲۲	۵,۴	۵,۴	۵,۴
خوب	۱۱۹	۲۹,۵	۲۹,۵	۳۴,۹
تا حدودی	۱۱۷	۲۹,۰	۲۹,۰	۶۳,۹
نا مناسب	۱۰۳	۲۵,۵	۲۵,۵	۸۹,۴
خیلی نامناسب	۳۸	۹,۴	۹,۴	۹۸,۸
بی پاسخ	۵	۱,۲	۱,۲	۱۰۰,۰
<b>جمع</b>	<b>۴۰۴</b>	<b>۱۰۰,۰</b>	<b>۱۰۰,۰</b>	

**نمودار شماره ۲۱: وضعیت فضای سبز در محلات (بوستانهای محله)**

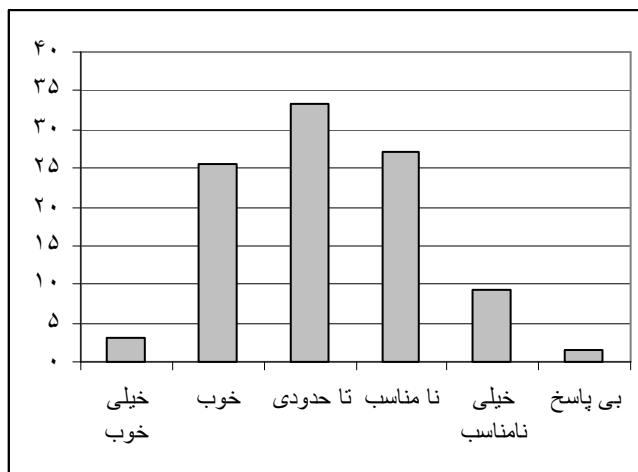


در رابطه با وضعیت فضای سبز در محلات مورد مطالعه در این نظرسنجی، میزان مطلوبیت بوستان ها در محله مطابق جدول شماره ۲۱ به ترتیب زیر استخراج شده است: خوب و تا حدودی به ترتیب با درصدهای حدوداً ۲۹,۵ و ۲۹ و وضعیت نامناسب با ۲۵,۵ درصد می باشد. حدود ۱۰ درصد وضعیت بوستانهای محله را خیلی نامناسب و ۵,۵ درصد نیز خیلی خوب ارزیابی کرده اند.

**جدول شماره ۲۲: وضعیت فضای سبز در محلات (بلوارهای محله)**

شرح	فراوانی	درصد	درصد معتبر	درصد تجمعی
خیلی خوب	۱۳	۳,۲	۳,۲	۳,۲
خوب	۱۰۳	۲۵,۵	۲۵,۵	۲۸,۷
تا حدودی	۱۳۵	۳۳,۴	۳۳,۴	۶۲,۱
نا مناسب	۱۰۹	۲۷,۰	۲۷,۰	۸۹,۱
خیلی نامناسب	۳۸	۹,۴	۹,۴	۹۸,۵
بی پاسخ	۶	۱,۵	۱,۵	۱۰۰,۰
<b>جمع</b>	<b>۴۰۴</b>	<b>۱۰۰,۰</b>	<b>۱۰۰,۰</b>	

**نمودار شماره ۲۲: وضعیت فضای سبز در محلات (بلوارهای محله)**



در رابطه با وضعیت فضای سبز در محلات مورد مطالعه در این نظرسنجی، میزان مطلوبیت بلوارهای محله مطابق جدول شماره ۲۲ به ترتیب زیر استخراج شده است: حدود ۱۰ درصد وضعیت بلوارهای محله را خیلی نامناسب ارزیابی کرده اند. و حدود ۳,۵ درصد نیز وضعیت را خیلی خوب دانستند. درصدها در رابطه با این شاخص متمرکز بر تا حدودی می باشد با ۳۳,۵ درصد و وضعیت نامناسب و خوب به ترتیب با درصدهای حدودا ۲۷ و ۲۵,۵ می باشد.

## وضعیت امکانات اجتماعی و فرهنگی و خدمات شهری از نظر شهروندان در محله سکونت

جدول شماره ۲۳: وجود فرهنگسرا، خانه فرهنگ

شرح	فراوانی	درصد	درصد معتبر	درصد تجمعی
بله	۱۳۵	۳۳,۴	۳۳,۴	۳۳,۴
خیر	۲۵۹	۶۴,۱	۶۴,۱	۹۷,۵
بی پاسخ	۱۰	۲,۵	۲,۵	۱۰۰,۰
<b>جمع</b>	<b>۴۰۴</b>	<b>۱۰۰,۰</b>	<b>۱۰۰,۰</b>	

جدول شماره ۲۴: میزان استفاده از فرهنگسرا، خانه فرهنگ

شرح	فراوانی	درصد	درصد معتبر	درصد تجمعی
خیلی زیاد	۶	۱,۵	۱,۵	۱,۵
زیاد	۹	۲,۲	۲,۲	۳,۷
تاحدودی	۲۱	۵,۲	۵,۲	۸,۹
کم	۳۰	۷,۴	۷,۴	۱۶,۳
خیلی کم	۱۸	۴,۵	۴,۵	۲۰,۸
بی پاسخ	۳۲۰	۷۹,۲	۷۹,۲	۱۰۰,۰
<b>جمع</b>	<b>۴۰۴</b>	<b>۱۰۰,۰</b>	<b>۱۰۰,۰</b>	

با توجه به جدول شماره ۲۳ و اطلاعات موجود در جدول شماره ۲۴ در رابطه با وضعیت امکانات اجتماعی و فرهنگی در محلات مورد مطالعه بررسی میزان دسترسی و میزان استفاده از فرهنگسراها و خانه فرهنگ به شرح زیر به دست آمده است:

حدود ۶۵ درصد از شهروندان اعلام داشته اند که فرهنگسرا و خانه فرهنگ در محله و یا نزدیک به محله شان وجود ندارد. حدود ۳۳ درصد نیز از وجود این مراکز در اطراف محل زندگی شان خبر داده اند. از این تعداد حدود ۴ درصد از این مراکز زیاد و خیلی زیاد استفاده می کنند و حدود ۱۲ درصد نیز کم و خیلی کم از این مراکز بهره مندند. ۵ درصد نیز تا حدودی از این مراکز بهره مند اند و باقی جمعیت نیز به این پرسش در این سطح پاسخ نداده اند.

**جدول شماره ۲۵: وجود مجموعه ورزشی محله**

شرح	فراوانی	درصد	درصد معتبر	درصد تجمعی
بله	۲۱۰	۵۲,۰	۵۲,۰	۵۲,۰
خیر	۱۸۴	۴۵,۵	۴۵,۵	۹۷,۵
پاسخ بی	۱۰	۲,۵	۲,۵	۱۰۰,۰
<b>جمع</b>	<b>۴۰۴</b>	<b>۱۰۰,۰</b>	<b>۱۰۰,۰</b>	

**جدول شماره ۲۶: میزان استفاده از مجموعه ورزشی محله**

شرح	فراوانی	درصد	درصد معتبر	درصد تجمعی
خیلی زیاد	۱۲	۳,۰	۳,۰	۳,۰
زیاد	۲۷	۶,۷	۶,۷	۹,۷
تاحدودی	۳۹	۹,۷	۹,۷	۱۹,۳
کم	۳۸	۹,۴	۹,۴	۲۸,۷
خیلی کم	۲۷	۶,۷	۶,۷	۳۵,۴
بی پاسخ	۲۶۱	۶۴,۶	۶۴,۶	۱۰۰,۰
<b>جمع</b>	<b>۴۰۴</b>	<b>۱۰۰,۰</b>	<b>۱۰۰,۰</b>	

با توجه به جدول شماره ۲۵ و اطلاعات موجود در جدول شماره ۲۶ در رابطه با وضعیت امکانات اجتماعی و فرهنگی در محلات مورد مطالعه وضعیت دسترسی و میزان استفاده از مجموعه های ورزشی به شرح زیر به دست آمده است:

بیش از ۴۵ درصد از شهروندان اعلام داشته اند که مجموعه های ورزشی در محله و یا نزدیک به محله شان وجود ندارد. بیش از ۵۰ درصد نیز از وجود این مراکز در اطراف محل زندگی شان خبر داده اند. از این تعداد حدود ۲۰ درصد از این مراکز زیاد و خیلی زیاد استفاده می کنند و حدود ۱۶ درصد نیز کم و خیلی کم از این مراکز بهره منداند. حدود ۱۰ درصد نیز اعلام داشته اند تا حدودی از این مکانها استفاده می کنند.

**نمودار شماره ۲۷: وجود بوستانهای محله**

شرح	فراوانی	درصد	درصد معتبر	درصد تجمعی
بله	۲۶۸	۶۶,۳	۶۶,۳	۶۶,۳
خیر	۱۲۷	۳۱,۴	۳۱,۴	۹۷,۸
بی پاسخ	۹	۲,۲	۲,۲	۱۰۰,۰
<b>جمع</b>	<b>۴۰۴</b>	<b>۱۰۰,۰</b>	<b>۱۰۰,۰</b>	

**جدول شماره ۲۸: میزان استفاده بوستانهای محله**

شرح	فراوانی	درصد	درصد معتبر	درصد تجمعی
خیلی زیاد	۱۰	۲,۵	۲,۵	۲,۵
زیاد	۲۷	۶,۷	۶,۷	۹,۲
تاحدودی	۵۶	۱۳,۹	۱۳,۹	۲۳,۰
کم	۵۶	۱۳,۹	۱۳,۹	۳۶,۹
خیلی کم	۴۶	۱۱,۴	۱۱,۴	۴۸,۳
بی پاسخ	۲۰۹	۵۱,۷	۵۱,۷	۱۰۰,۰
<b>جمع</b>	<b>۴۰۴</b>	<b>۱۰۰,۰</b>	<b>۱۰۰,۰</b>	

با توجه به جدول شماره ۲۷ و اطلاعات موجود در جدول شماره ۲۸ در رابطه با وضعیت امکانات اجتماعی و فرهنگی در محلات مورد مطالعه میزان استفاده از بوستانها در محله به شرح زیر است:

بیش از ۳۰ درصد از شهروندان اعلام داشته اند که بوستانهای در محله و یا نزدیک به محله شان وجود ندارد. بیش از ۶۰ درصد نیز از وجود بوستانها در اطراف محل زندگی شان خبر داده اند. از این تعداد حدود ۹ درصد از این مراکز زیاد و خیلی زیاد استفاده می کنند و حدود ۲۵ درصد نیز کم و خیلی کم از بوستانها استفاده می کنند. حدود ۱۴ درصد نیز اعلام داشته اند تا حدودی از این مکانها استفاده می کنند. باقی جمعیت نیز به این پرسش در این سطح پاسخ نداده اند.

**نمودار شماره ۲۹: وجود کتابخانه محله**

شرح	فراوانی	درصد	درصد معتبر	درصد تجمعی
بله	۱۳۶	۳۳,۷	۳۳,۷	۳۳,۷
خیر	۲۵۷	۶۳,۶	۶۳,۶	۹۷,۳
بی پاسخ	۱۱	۲,۷	۲,۷	۱۰۰,۰
<b>جمع</b>	<b>۴۰۴</b>	<b>۱۰۰,۰</b>	<b>۱۰۰,۰</b>	

**جدول شماره ۳۰: میزان استفاده کتابخانه محله**

شرح	فراوانی	درصد	درصد معتبر	درصد تجمعی
خیلی زیاد	۷	۱,۷	۱,۷	۱,۷
زیاد	۱۶	۴,۰	۴,۰	۵,۷
تاحدودی	۱۸	۴,۵	۴,۵	۱۰,۱
کم	۲۷	۶,۷	۶,۷	۱۶,۸
خیلی کم	۱۴	۳,۵	۳,۵	۲۰,۳
بی پاسخ	۳۲۲	۷۹,۷	۷۹,۷	۱۰۰,۰
<b>جمع</b>	<b>۴۰۴</b>	<b>۱۰۰,۰</b>	<b>۱۰۰,۰</b>	

با توجه به جدول شماره ۲۹ و اطلاعات موجود در جدول شماره ۳۰ در رابطه با وضعیت امکانات اجتماعی و فرهنگی در محلات مورد مطالعه، میزان استفاده از کتابخانه ها در محله به شرح زیر است:

بیش از ۶۰ درصد از شهروندان اعلام داشته اند که کتابخانه در محله و یا نزدیک به محله شان وجود ندارد. بیش از ۳۰ درصد نیز از وجود کتابخانه ها در اطراف محل زندگی شان خبر داده اند. از این تعداد حدود ۷ درصد از کتابخانه ها زیاد و خیلی زیاد استفاده می کنند و حدود ۱۱ درصد نیز کم و خیلی کم از کتابخانه ها استفاده می کنند. ۴,۵ درصد نیز تا حدودی از این مکان بهره مند می شوند. باقی جمعیت نیز به این پرسش دراین سطح پاسخ نداده اند.

**جدول شماره ۳۱: وضعیت امکانات اجتماعی و فرهنگی (وجود مسجد محله)**

شرح	فراوانی	درصد	درصد معتبر	درصد تجمعی
بله	۱۹۲	۴۷,۵	۴۷,۵	۴۷,۵
خیر	۲۰۲	۵۰,۰	۵۰,۰	۹۷,۵
بی پاسخ	۱۰	۲,۵	۲,۵	۱۰۰,۰
<b>جمع</b>	<b>۴۰۴</b>	<b>۱۰۰,۰</b>	<b>۱۰۰,۰</b>	

**جدول شماره ۳۲: وضعیت امکانات اجتماعی و فرهنگی (میزان استفاده مسجد محله)**

شرح	فراوانی	درصد	درصد معتبر	درصد تجمعی
خیلی زیاد	۵	۱,۲	۱,۲	۱,۲
زیاد	۱۹	۴,۷	۴,۷	۵,۹
تاحدودی	۲۷	۶,۷	۶,۷	۱۲,۶
کم	۳۹	۹,۷	۹,۷	۲۲,۳
خیلی کم	۲۷	۶,۷	۶,۷	۲۹,۰
بی پاسخ	۲۸۷	۷۱,۰	۷۱,۰	۱۰۰,۰
<b>جمع</b>	<b>۴۰۴</b>	<b>۱۰۰,۰</b>	<b>۱۰۰,۰</b>	

با توجه به جدول شماره ۳۱ و اطلاعات موجود در جدول شماره ۳۱ در رابطه با وضعیت امکانات اجتماعی و فرهنگی در محلات مورد مطالعه میزان استفاده از مسجد محله به شرح زیر است:

حدود ۵۰ درصد از شهروندان اعلام داشته اند که مسجد در محله و یا نزدیک به محله شان وجود ندارد. بیش از ۴۰ درصد نیز از وجود مساجد در اطراف محل زندگی شان خبر داده اند. از این تعداد حدود ۶ درصد از این مراکز زیاد و خیلی زیاد استفاده می کنند و حدود ۱۷ درصد نیز کم و خیلی کم از مساجد استفاده می کنند. نزدیک به ۷ درصد نیز تا حدودی بهره مند می شوند. باقی جمعیت نیز به این پرسش در این سطح پاسخ نداده اند.

**جدول شماره ۳۳: وجود انجمن محله**

شرح	فراوانی	درصد	درصد معتبر	درصد تجمعی
بله	۶۳	۱۵,۶	۱۵,۶	۱۵,۶
خیر	۳۱۷	۷۸,۵	۷۸,۵	۹۴,۱
بی پاسخ	۲۴	۵,۹	۵,۹	۱۰۰,۰
<b>جمع</b>	<b>۴۰۴</b>	<b>۱۰۰,۰</b>	<b>۱۰۰,۰</b>	

**جدول شماره ۳۴: میزان استفاده انجمن محله**

شرح	فراوانی	درصد	درصد معتبر	درصد تجمعی
خیلی زیاد	۴	۱,۰	۱,۰	۱,۰
زیاد	۴	۱,۰	۱,۰	۲,۰
تاحدودی	۱۱	۲,۷	۲,۷	۴,۷
کم	۱۹	۴,۷	۴,۷	۹,۴
خیلی کم	۱۱	۲,۷	۲,۷	۱۲,۱
بی پاسخ	۳۵۵	۸۷,۹	۸۷,۹	۱۰۰,۰
<b>جمع</b>	<b>۴۰۴</b>	<b>۱۰۰,۰</b>	<b>۱۰۰,۰</b>	

با توجه به جدول شماره ۳۳ و اطلاعات موجود در جدول شماره ۳۴ در رابطه با وضعیت امکانات اجتماعی و فرهنگی در محلات مورد مطالعه میزان بهره مندی از انجمن های محلی به شرح زیر است:

نزدیک به ۸۰ درصد از شهروندان اعلام داشته اند که در انجمن های محلی، محله و یا نزدیک به محله شان فعالیت ندارد. حدود ۱۵ درصد نیز از در این فعالیتها حضور دارند. از این تعداد حدود ۲ درصد در این انجمن ها زیاد و خیلی زیاد فعالیت دارند و حدود ۷ درصد نیز کم و خیلی کم در این انجمن ها حضور دارند. نزدیک به ۳ درصد نیز تا حدودی با انجمن های محله در ارتباط اند. باقی جمعیت نیز به این پرسش در این سطح پاسخ نداده اند.



**جدول شماره ۳۵: "وجود" نانوائی محله**

شرح	فراوانی	درصد	درصد معتبر	درصد تجمعی
بله	۲۵۶	۶۳,۴	۶۳,۴	۶۳,۴
خیر	۱۴۲	۳۵,۱	۳۵,۱	۹۸,۵
بی پاسخ	۶	۱,۵	۱,۵	۱۰۰,۰
<b>جمع</b>	<b>۴۰۴</b>	<b>۱۰۰,۰</b>	<b>۱۰۰,۰</b>	

**جدول شماره ۳۶: "میزان" استفاده از نانوائی محله**

شرح	فراوانی	درصد	درصد معتبر	درصد تجمعی
خیلی زیاد	۲۸	۶,۹	۶,۹	۶,۹
زیاد	۵۱	۱۲,۶	۱۲,۶	۱۹,۶
تاحدودی	۶۱	۱۵,۱	۱۵,۱	۳۴,۷
کم	۵۶	۱۳,۹	۱۳,۹	۴۸,۵
خیلی کم	۱۸	۴,۵	۴,۵	۵۳,۰
بی پاسخ	۱۹۰	۴۷,۰	۴۷,۰	۱۰۰,۰
<b>جمع</b>	<b>۴۰۴</b>	<b>۱۰۰,۰</b>	<b>۱۰۰,۰</b>	

با توجه به جدول شماره ۳۵ و اطلاعات موجود در جدول شماره ۳۶ در رابطه با وضعیت امکانات اجتماعی و فرهنگی در محلات مورد مطالعه میزان دسترسی به نانوائی و استفاده از آن در محله به شرح زیر است:

بیش از ۶۰ درصد نیز از نانوائی های محله استفاده می کنند. بیش از ۳۰ درصد از شهروندان اعلام داشته اند که از نانوائی محله و یا نزدیک به محله شان استفاده نمی کنند. از این تعداد حدود ۲۰ درصد زیاد و خیلی زیاد و حدود ۱۹ درصد نیز کم و خیلی کم از نانوائی ها استفاده می کنند. ۱۵ درصد از افراد نیز تا حدودی از نانوائی محله استفاده می کنند. باقی جمعیت نیز به این پرسش در این سطح پاسخ نداده اند.

**جدول شماره ۳۷ : "وجود" سوپر مارکت محله**

شرح	فراوانی	درصد	درصد معتبر	درصد تجمعی
بله	۳۷۴	۹۲,۶	۹۲,۶	۹۲,۶
خیر	۲۵	۶,۲	۶,۲	۹۸,۸
بی پاسخ	۵	۱,۲	۱,۲	۱۰۰,۰
<b>جمع</b>	<b>۴۰۴</b>	<b>۱۰۰,۰</b>	<b>۱۰۰,۰</b>	

**جدول شماره ۳۸ : "میزان" استفاده سوپر مارکت محله**

شرح	فراوانی	درصد	درصد معتبر	درصد تجمعی
خیلی زیاد	۱۰۹	۲۷,۰	۲۷,۰	۲۷,۰
زیاد	۱۰۴	۲۵,۷	۲۵,۷	۵۲,۷
تاحدودی	۶۱	۱۵,۱	۱۵,۱	۶۷,۸
کم	۲۵	۶,۲	۶,۲	۷۴,۰
خیلی کم	۱۳	۳,۲	۳,۲	۷۷,۲
بی پاسخ	۹۲	۲۲,۸	۲۲,۸	۱۰۰,۰
<b>جمع</b>	<b>۴۰۴</b>	<b>۱۰۰,۰</b>	<b>۱۰۰,۰</b>	

با توجه به جدول شماره ۳۷ و اطلاعات موجود در جدول شماره ۳۸ در رابطه با وضعیت امکانات اجتماعی و فرهنگی در محلات مورد مطالعه میزان دسترسی به سوپر مارکت و استفاده از آن در محله به شرح زیر است:

تنها حدود ۵ درصد از شهروندان اعلام داشته اند که از سوپر مارکت محله و یا نزدیک به محله شان استفاده نمی کنند. بیش از ۹۰ درصد نیز از سوپر مارکت های محله استفاده می کنند. از این تعداد حدود ۵۵ درصد زیاد و خیلی زیاد و حدود ۱۰ درصد نیز کم و خیلی کم از سوپر مارکتهای محله استفاده می کنند. بیش از ۱۵ درصد نیز تا حدودی از سوپر مارکتهای محله استفاده می کنند. باقی جمعیت نیز به این پرسش در این سطح پاسخ نداده اند.

**جدول شماره ۳۹ : "وجود" مراکز بهداشتی محله**

شرح	فراوانی	درصد	درصد معتبر	درصد تجمعی
بله	۲۶۴	۶۵,۳	۶۵,۳	۶۵,۳
خیر	۱۳۳	۳۲,۹	۳۲,۹	۹۸,۳
بی پاسخ	۷	۱,۷	۱,۷	۱۰۰,۰
<b>جمع</b>	<b>۴۰۴</b>	<b>۱۰۰,۰</b>	<b>۱۰۰,۰</b>	

**جدول شماره ۴۰ : "میزان" استفاده مراکز بهداشتی محله**

شرح	فراوانی	درصد	درصد معتبر	درصد تجمعی
خیلی زیاد	۲۶	۶,۴	۶,۴	۶,۴
زیاد	۳۱	۷,۷	۷,۷	۱۴,۱
تاحدودی	۵۴	۱۳,۴	۱۳,۴	۲۷,۵
کم	۶۰	۱۴,۹	۱۴,۹	۴۲,۳
خیلی کم	۲۲	۵,۴	۵,۴	۴۷,۸
بی پاسخ	۲۱۱	۵۲,۲	۵۲,۲	۱۰۰,۰
<b>جمع</b>	<b>۴۰۴</b>	<b>۱۰۰,۰</b>	<b>۱۰۰,۰</b>	

با توجه به جدول شماره ۳۹ و اطلاعات موجود در جدول شماره ۴۰ در رابطه با وضعیت امکانات اجتماعی و فرهنگی در محلات مورد مطالعه میزان استفاده از مراکز بهداشتی و استفاده از آن در محله به شرح زیر است:

بیش از ۳۰ درصد از شهروندان اعلام داشته اند که از مراکز بهداشتی محله و یا نزدیک به محله شان استفاده نمی کنند. بیش از ۶۵ درصد نیز از مراکز بهداشتی محله استفاده می کنند. از این تعداد حدود ۱۴ درصد زیاد و خیلی زیاد و حدود ۲۰ درصد نیز کم و خیلی کم از مراکز بهداشتی استفاده می کنند. بیش از ۱۳ درصد از شهروندان نیز تا حدودی از این مراکز استفاده می کنند. باقی افراد نیز به این سوال در این سطح پاسخی نداده اند.

**جدول شماره ۴۱ : "وجود" مراکز تعمیراتی محله**

شرح	فراوانی	درصد	درصد معتبر	درصد تجمعی
بله	۲۰۰	۴۹,۵	۴۹,۵	۴۹,۵
خیر	۱۸۹	۴۶,۸	۴۶,۸	۹۶,۳
بی پاسخ	۱۵	۳,۷	۳,۷	۱۰۰,۰
<b>جمع</b>	<b>۴۰۴</b>	<b>۱۰۰,۰</b>	<b>۱۰۰,۰</b>	

**جدول شماره ۴۲ : "میزان" استفاده از مراکز تعمیراتی محله**

شرح	فراوانی	درصد	درصد معتبر	درصد تجمعی
خیلی زیاد	۱	.۲	.۲	.۲
زیاد	۲۲	۵,۴	۵,۴	۵,۷
تاحدودی	۳۹	۹,۷	۹,۷	۱۵,۳
کم	۵۱	۱۲,۶	۱۲,۶	۲۸,۰
خیلی کم	۳۷	۹,۲	۹,۲	۳۷,۱
بی پاسخ	۲۵۴	۶۲,۹	۶۲,۹	۱۰۰,۰
<b>جمع</b>	<b>۴۰۴</b>	<b>۱۰۰,۰</b>	<b>۱۰۰,۰</b>	

با توجه به جدول شماره ۴۱ و اطلاعات موجود در جدول شماره ۴۲ در رابطه با وضعیت امکانات اجتماعی و فرهنگی در محلات مورد مطالعه دسترسی و میزان استفاده از مراکز تعمیراتی در محله به شرح زیر است:

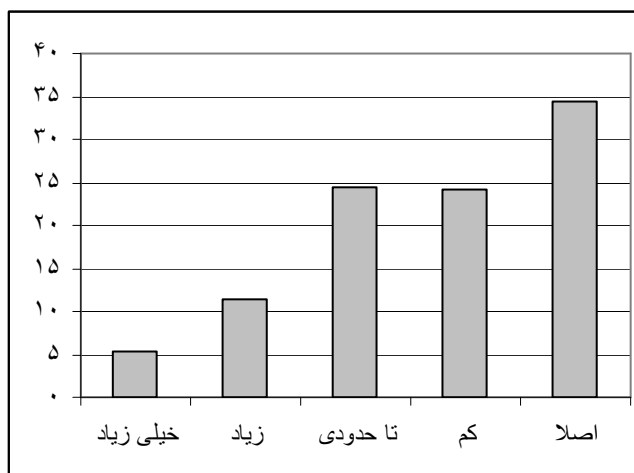
بیش از ۴۵ درصد از شهروندان اعلام داشته اند که از مراکز تعمیراتی محله و یا نزدیک به محله شان استفاده نمی کنند. نزدیک به ۵۰ درصد از مراکز تعمیراتی محله استفاده می کنند. از این تعداد حدود ۶ درصد زیاد و خیلی زیاد و حدود ۲۲ درصد نیز کم و خیلی کم از این مراکز استفاده می کنند. نزدیک به ۱۰ درصد نیز تا حدودی از این مراکز استفاده می کنند. باقی جمعیت نیز به این پرسش در این سطح پاسخ نداده اند.

### وضعیت روابط و تعاملات اجتماعی و فرهنگی شهروندان در محله سکونت

جدول شماره ۴۳: وضعیت روابط اجتماعی شهروندان در محله (در آپارتمان)

شرح	فراوانی	درصد	درصد معتبر	درصد تجمعی
خیلی زیاد	۲۲	۵,۴	۵,۴	۵,۴
زیاد	۴۶	۱۱,۴	۱۱,۴	۱۶,۸
تا حدودی	۹۹	۲۴,۵	۲۴,۵	۴۱,۳
کم	۹۸	۲۴,۳	۲۴,۳	۶۵,۶
اصلا	۱۳۹	۳۴,۴	۳۴,۴	۱۰۰,۰
جمع	۴۰۴	۱۰۰,۰	۱۰۰,۰	

نمودار شماره ۴۳: وضعیت روابط اجتماعی شهروندان در محله (در آپارتمان)



همانطور که در جدول شماره ۴۳ ملاحظه می شود وضعیت روابط و تعاملات اجتماعی و

فرهنگی در محدوده روابط در آپارتمان به شرح زیر است:

نزدیک به ۳۵ درصد شهروندان پاسخگو اعلام داشته اند که اصلا رابطه با همسایگان در آپارتمان خود ندارند.

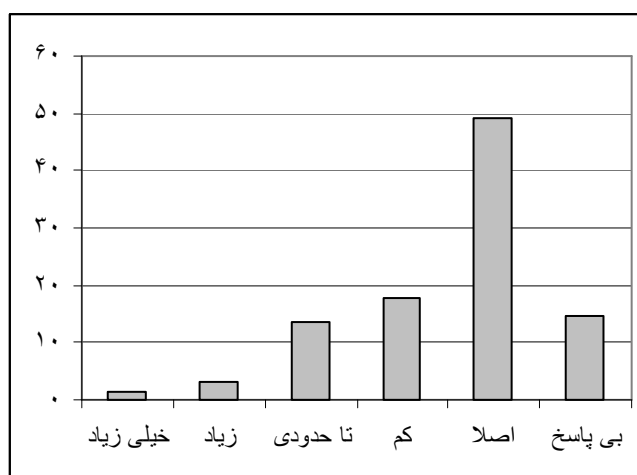
نزدیک به ۲۵ درصد اعلام داشته اند کم و ۱۱,۵ درصد میزان این روابط را زیاد اعلام نموده اند.

تنها ۵ درصد اعلام داشته اند که با همسایگان آپارتمان خیلی زیاد رابطه دارند.

**جدول شماره ۴۴: وضعیت روابط اجتماعی شهروندان در محله ( با خانه های مجاور )**

شرح	فراوانی	درصد	درصد معتبر	درصد تجمعی
خیلی زیاد	۶	۱,۵	۱,۵	۱,۵
زیاد	۱۳	۳,۲	۳,۲	۴,۷
تا حدودی	۵۵	۱۳,۶	۱۳,۶	۱۸,۳
کم	۷۲	۱۷,۸	۱۷,۸	۳۶,۱
اصلا	۱۹۹	۴۹,۳	۴۹,۳	۸۵,۴
بی پاسخ	۵۹	۱۴,۶	۱۴,۶	۱۰۰,۰
<b>جمع</b>	<b>۴۰۴</b>	<b>۱۰۰,۰</b>	<b>۱۰۰,۰</b>	

**نمودار شماره ۴۴: وضعیت روابط اجتماعی شهروندان در محله ( با خانه های مجاور )**



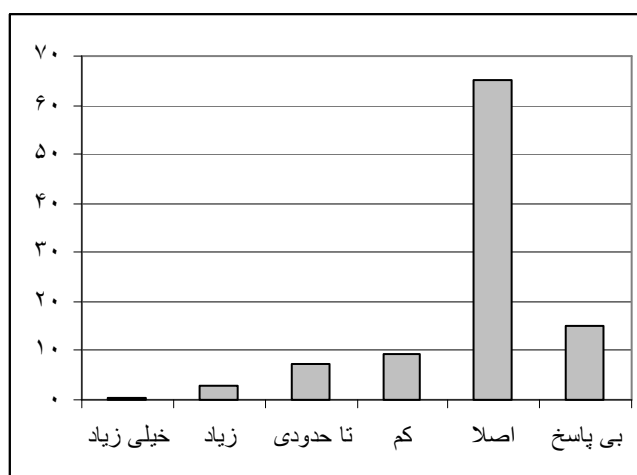
همانطور که در جدول شماره ۴۴ ملاحظه می شود وضعیت روابط و تعاملات اجتماعی و فرهنگی در محدوده روابط با خانه های مجاور به شرح زیر است:  
 ۶۴ درصد شهروندان پاسخگو اعلام داشته اند که اصلا رابطه با همسایگان در آپارتمان خود ندارند.

نزدیک به ۱۸ درصد اعلام داشته اند کم و تنها ۴,۷ درصد اعلام داشته اند که با همسایگان مجاور خود زیاد و خیلی زیاد رابطه دارند.

**جدول شماره ۴۵: وضعیت روابط اجتماعی شهروندان در محله ( با مسجد محله )**

شرح	فراوانی	درصد	درصد معتبر	درصد تجمعی
خیلی زیاد	۲	.۵	.۵	.۵
زیاد	۱۲	۳,۰	۳,۰	۳,۵
تا حدودی	۲۹	۷,۲	۷,۲	۱۰,۶
کم	۳۷	۹,۲	۹,۲	۱۹,۸
اصلا	۲۶۴	۶۵,۳	۶۵,۳	۸۵,۱
بی پاسخ	۶۰	۱۴,۹	۱۴,۹	۱۰۰,۰
<b>جمع</b>	<b>۴۰۴</b>	<b>۱۰۰,۰</b>	<b>۱۰۰,۰</b>	

**نمودار شماره ۴۵: وضعیت روابط اجتماعی شهروندان در محله ( با مسجد محله )**



همانطور که در جدول شماره ۴۵ ملاحظه می شود وضعیت روابط و تعاملات اجتماعی و فرهنگی در محدوده ارتباط با مسجد به شرح زیر است:

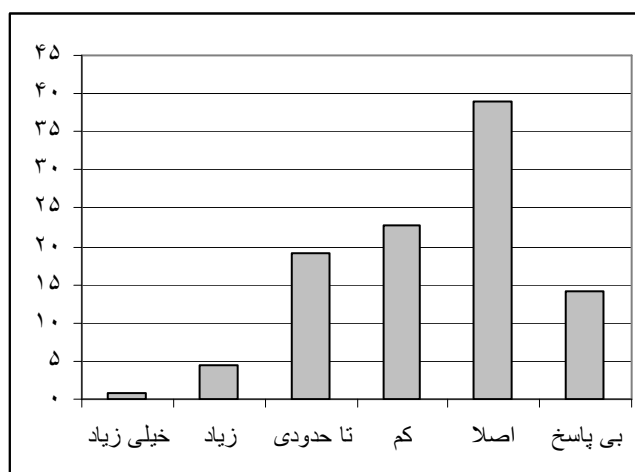
بیش از ۸۰ درصد شهروندان پاسخگو اعلام داشته اند که اصلا رابطه با مسجد ندارند. نزدیک به ۱۰ درصد اعلام داشته اند کم و ۳ درصد میزان این رابطه را زیاد اعلام نموده اند.

تنها ۰,۵ درصد اعلام داشته اند که با همسایگان در مسجد محله خود خیلی زیاد رابطه دارند.

**جدول شماره ۴۶: وضعیت روابط اجتماعی شهروندان در محله ( در پیاده روهای گذری محله)**

شرح	فراوانی	درصد	درصد معتبر	درصد تجمعی
خیلی زیاد	۳	.۷	.۷	.۷
زیاد	۱۸	۴,۵	۴,۵	۵,۲
تا حدودی	۷۷	۱۹,۱	۱۹,۱	۲۴,۳
کم	۹۲	۲۲,۸	۲۲,۸	۴۷,۰
اصلا	۱۵۷	۳۸,۹	۳۸,۹	۸۵,۹
بی پاسخ	۵۷	۱۴,۱	۱۴,۱	۱۰۰,۰
<b>جمع</b>	<b>۴۰۴</b>	<b>۱۰۰,۰</b>	<b>۱۰۰,۰</b>	

**نمودار شماره ۴۶: وضعیت روابط اجتماعی شهروندان در محله ( در پیاده روهای گذری محله)**



همانطور که در جدول شماره ۴۶ ملاحظه می شود وضعیت روابط و تعاملات اجتماعی و فرهنگی در پیاده روهای گذری محله به شرح زیر است:

بیش از ۵۰ درصد شهروندان پاسخگو اعلام داشته اند که اصلا رابطه با هم محله ای ها در پیاده روهای گذری محله ندارند.

بیش از ۲۰ درصد اعلام داشته اند کم و حدود ۵ درصد میزان این رابطه را زیاد اعلام نموده اند.

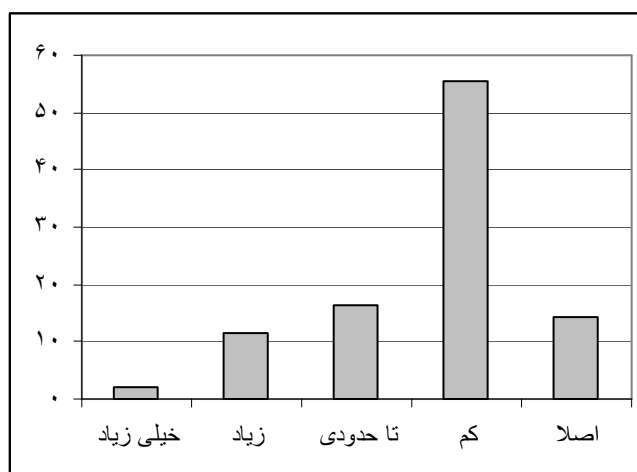
تنها ۰,۷ درصد اعلام داشته اند که با همسایگان در پیاده روهای گذری محله خیلی زیاد رابطه دارند.



**جدول شماره ۴۷: وضعیت روابط اجتماعی شهروندان در محله ( در بوستان محله)**

شرح	فراوانی	درصد	درصد معتبر	درصد تجمعی
خیلی زیاد	۹	۲,۲	۲,۲	۲,۲
زیاد	۴۷	۱۱,۶	۱۱,۶	۱۳,۹
تا حدودی	۶۶	۱۶,۳	۱۶,۳	۳۰,۲
کم	۲۲۴	۵۵,۴	۵۵,۴	۸۵,۶
اصلا	۵۸	۱۴,۴	۱۴,۴	۱۰۰,۰
<b>جمع</b>	<b>۴۰۴</b>	<b>۱۰۰,۰</b>	<b>۱۰۰,۰</b>	

**نمودار شماره ۴۷: وضعیت روابط اجتماعی شهروندان در محله ( در بوستان محله)**



همانطور که در جدول شماره ۴۷ ملاحظه می شود وضعیت روابط و تعاملات اجتماعی و فرهنگی در بوستان محله به شرح زیر است:

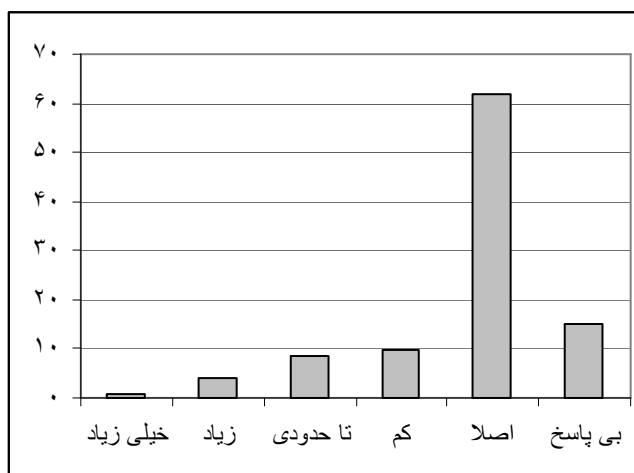
حدود ۳۰ و ۲۹ درصد شهروندان پاسخگو اعلام داشته اند که با هم محله ای ها در بوستان محله زیاد و تا حدودی ارتباط دارند که در مجموع حدود ۶۰ درصد پاسخگویان را در بر می گیرد.

حدود ۲۵ درصد نیز اعلام داشته اند کم و حدود ۱۰ درصد بوستان ها را مکانی برای ارتباط با هم محله ای های آنها نیست.

**جدول شماره ۴۸: وضعیت روابط اجتماعی شهروندان در محله ( در ورزش های صبحگاهی)**

شرح	فراوانی	درصد	درصد معتبر	درصد تجمعی
خیلی زیاد	۳	.۷	.۷	.۷
زیاد	۱۷	۴,۲	۴,۲	۵,۰
تا حدودی	۳۴	۸,۴	۸,۴	۱۳,۴
کم	۴۰	۹,۹	۹,۹	۲۳,۳
اصلا	۲۵۰	۶۱,۹	۶۱,۹	۸۵,۱
بی پاسخ	۶۰	۱۴,۹	۱۴,۹	۱۰۰,۰
<b>جمع</b>	<b>۴۰۴</b>	<b>۱۰۰,۰</b>	<b>۱۰۰,۰</b>	

**نمودار شماره ۴۸: وضعیت روابط اجتماعی شهروندان در محله ( در ورزش های صبحگاهی)**



همانطور که در جدول شماره ۴۸ ملاحظه می شود وضعیت روابط و تعاملات اجتماعی و فرهنگی در زمان ورزش صبحگاهی در بوستان محله به شرح زیر است:

بیش از ۵۰ درصد شهروندان پاسخگو اعلام داشته اند که اصلا رابطه با هم محله ای ها در زمان ورزش صبحگاهی در بوستان محله ندارند.

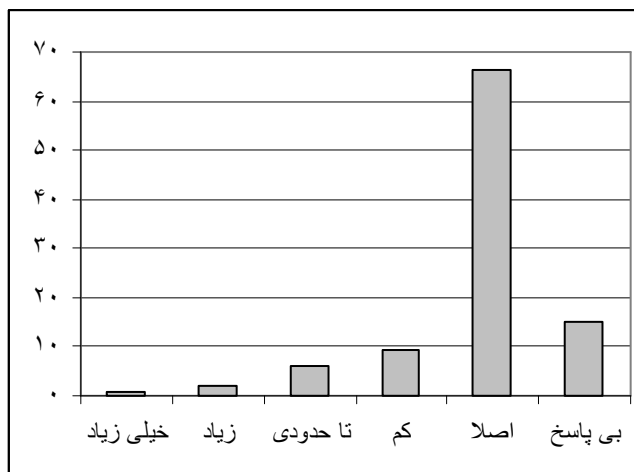
بیش از ۱۰ درصد اعلام داشته اند کم و حدود ۴ درصد میزان این رابطه را زیاد اعلام نموده اند.

تنها ۰,۷ درصد اعلام داشته اند که زمان ورزش صبحگاهی در بوستان محله خیلی زیاد رابطه دارند.

**جدول شماره ۴۹: وضعیت روابط اجتماعی شهروندان در محله ( در هیات های مذهبی محله)**

شرح	فراوانی	درصد	درصد معتبر	درصد تجمعی
خیلی زیاد	۳	.۷	.۷	.۷
زیاد	۹	۲,۲	۲,۲	۳,۰
تا حدودی	۲۵	۶,۲	۶,۲	۹,۲
کم	۳۸	۹,۴	۹,۴	۱۸,۶
اصلا	۲۶۸	۶۶,۳	۶۶,۳	۸۴,۹
بی پاسخ	۶۱	۱۵,۱	۱۵,۱	۱۰۰,۰
<b>جمع</b>	<b>۴۰۴</b>	<b>۱۰۰,۰</b>	<b>۱۰۰,۰</b>	

**نمودار شماره ۴۹: وضعیت روابط اجتماعی شهروندان در محله ( در هیات های مذهبی محله)**



همانطور که در جدول شماره ۴۹ ملاحظه می شود وضعیت روابط و تعاملات اجتماعی و فرهنگی در زمان حضور در هیات های مذهبی محله به شرح زیر است:

بیش از ۸۰ درصد شهروندان پاسخگو اعلام داشته اند که اصلا حضور در هیات های مذهبی در محله مکانی برای ایجاد ارتباط با هم محله ای های آنها نیست.

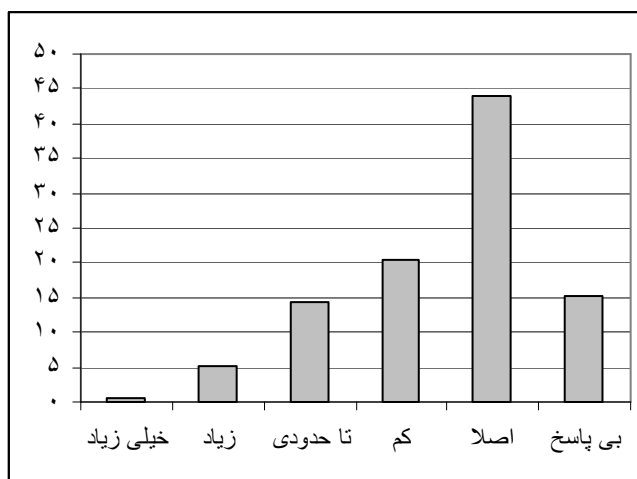
حدود ۱۰ درصد اعلام داشته اند کم و حدود ۲,۲ درصد میزان این رابطه را زیاد اعلام نموده اند.

تنها ۰,۷ درصد اعلام داشته اند که از طریق حضور در هیات های مذهبی با هم محله ای های خیلی زیاد رابطه دارند.

**جدول شماره ۵۰: وضعیت روابط اجتماعی شهروندان در محله ( در سوپرمارکتهای محله)**

شرح	فراوانی	درصد	درصد معتبر	درصد تجمعی
خیلی زیاد	۳	.۷	.۷	.۷
زیاد	۲۱	۵,۲	۵,۲	۵,۹
تا حدودی	۵۸	۱۴,۴	۱۴,۴	۲۰,۳
کم	۸۳	۲۰,۵	۲۰,۵	۴۰,۸
اصلا	۱۷۸	۴۴,۱	۴۴,۱	۸۴,۹
بی پاسخ	۶۱	۱۵,۱	۱۵,۱	۱۰۰,۰
<b>جمع</b>	۴۰۴	۱۰۰,۰	۱۰۰,۰	

**نمودار شماره ۵۰: وضعیت روابط اجتماعی شهروندان در محله ( در سوپرمارکتهای محله)**



همانطور که در جدول شماره ۵۰ ملاحظه می شود وضعیت روابط و تعاملات اجتماعی و فرهنگی در هنگام مراجعه به سوپر مارکتهای محله به شرح زیر است: نزدیک به ۶۰ درصد شهروندان پاسخگو اعلام داشته اند که در زمان حضور در سوپر مارکت با هم محله ای های خود ارتباط برقرار نمی کنند. حدود ۲۰ درصد اعلام داشته اند کم و حدود ۵ درصد میزان این رابطه را زیاد اعلام نموده اند.

تنها ۰,۷ درصد اعلام داشته اند که در زمان حضور در سوپر مارکت با هم محله ای های خود ارتباط برقرار می کنند.

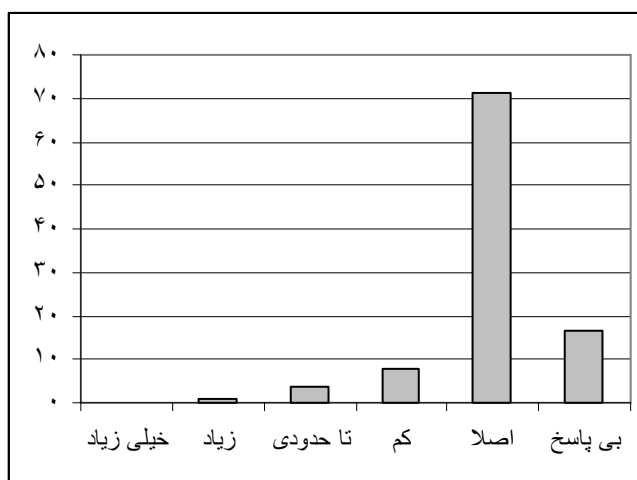
**جدول شماره ۵۱: وضعیت روابط اجتماعی شهروندان در محله**

**(در خریدهای غیر رسمی در آپارتمان همسایه)**

شرح	فراوانی	درصد	درصد معتبر	درصد تجمعی
خیلی زیاد	۱	.۲	.۲	.۲
زیاد	۳	.۷	.۷	۱,۰
تا حدودی	۱۴	۳,۵	۳,۵	۴,۵
کم	۳۱	۷,۷	۷,۷	۱۲,۱
اصلا	۲۸۸	۷۱,۳	۷۱,۳	۸۳,۴
بی پاسخ	۶۷	۱۶,۶	۱۶,۶	۱۰۰,۰
<b>جمع</b>	۴۰۴	۱۰۰,۰	۱۰۰,۰	

**جدول شماره ۵۱: وضعیت روابط اجتماعی شهروندان در محله**

**(در خریدهای غیر رسمی در آپارتمان همسایه)**



همانطور که در جدول شماره ۵۱ ملاحظه می شود وضعیت روابط و تعاملات اجتماعی و فرهنگی در رابطه با خریدهای غیر رسمی به شرح زیر است:

نزدیک به ۹۰ درصد شهروندان پاسخگو اعلام داشته اند که در خرید های غیر رسمی با هم محله ای های خود ارتباط برقرار نمی کنند.

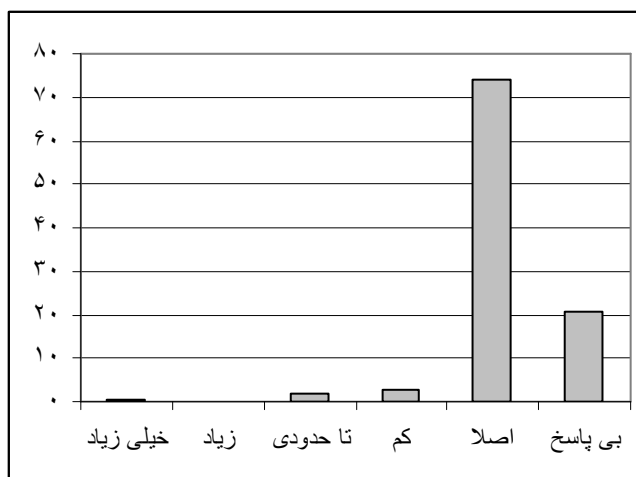
حدود ۷,۷ درصد اعلام داشته اند که حدود ۰,۷ درصد میزان این رابطه را زیاد اعلام نموده اند.

تنها ۰,۲ درصد اعلام داشته اند که در خریدهای غیر رسمی خود با هم محله ای های خود ارتباط برقرار می کنند.

**جدول شماره ۵۲: وضعیت روابط اجتماعی شهروندان محله  
(در جلسات روانشناسی و یوگا و .... در آپارتمان همسایه)**

شرح	فراوانی	درصد	درصد معتبر	درصد تجمعی
خیلی زیاد	۲	.۵	.۵	.۵
زیاد	۱	.۲	.۲	.۷
تا حدودی	۸	۲,۰	۲,۰	۲,۷
کم	۱۱	۲,۷	۲,۷	۵,۴
اصلا	۲۹,۸	۷۳,۸	۷۳,۸	۷۹,۲
بی پاسخ	۸۴	۲۰,۸	۲۰,۸	۱۰۰,۰
<b>جمع</b>	<b>۴۰,۴</b>	<b>۱۰۰,۰</b>	<b>۱۰۰,۰</b>	

**نمودار شماره ۵۲: وضعیت روابط اجتماعی شهروندان محله  
(در جلسات روانشناسی و یوگا و .... در آپارتمان همسایه)**

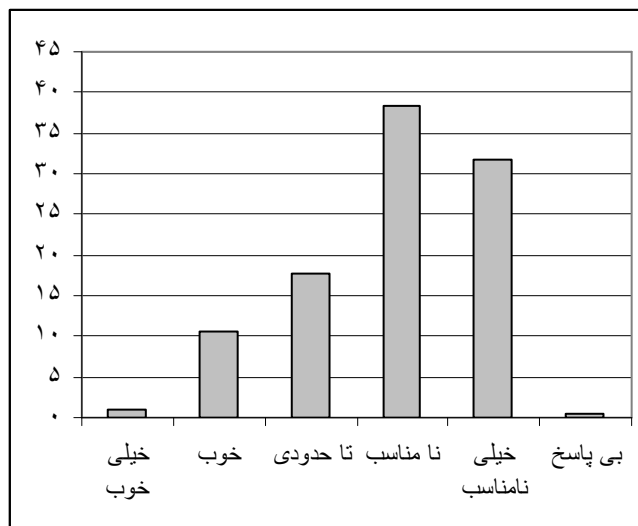


همانطور که در جدول شماره ۵۲ ملاحظه می شود وضعیت روابط و تعاملات اجتماعی و فرهنگی در رابطه با جلسات روان شناسی و ..... بسیار ضعیف است؛ نزدیک به ۹۵ درصد شهروندان پاسخگو اعلام داشته اند که جلسات روانشناسی و ..... همسایگان مکانی برای ایجاد ارتباط با هم محله ای های آنها نیست.

**جدول شماره ۵۳: پیاده روهای محله ما کف پوش های مناسب و یکدستی دارند.**

شرح	فراوانی	درصد	درصد معتبر	درصد تجمعی
خیلی خوب	۴	۱.۰	۱.۰	۱.۰
خوب	۴۳	۱۰.۶	۱۰.۶	۱۱.۶
تا حدودی	۷۲	۱۷.۸	۱۷.۸	۲۹.۵
نا مناسب	۱۵۵	۳۸.۴	۳۸.۴	۶۷.۸
خیلی نامناسب	۱۲۸	۳۱.۷	۳۱.۷	۹۹.۵
بی پاسخ	۲	.۵	.۵	۱۰۰.۰
<b>جمع</b>	<b>۴۰۴</b>	<b>۱۰۰.۰</b>	<b>۱۰۰.۰</b>	

**نمودار شماره ۵۳: پیاده روهای محله ما کف پوش های مناسب و یکدستی دارند.**



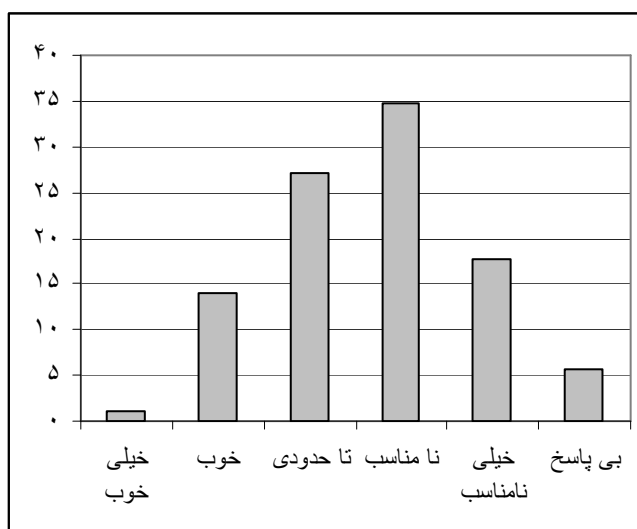
حدود ۷۰ درصد وضعیت کف پوش های محله سکونت خود را نامناسب و خیلی نامناسب ارزیابی نموده اند.

حدود ۲۰ درصد شهروندان پاسخگو نیز وضعیت کف پوش ها را خیلی خوب و خوب و حدود ۱۸ درصد نیز تا حدودی ارزیابی کرده اند.

**جدول شماره ۵۴: پیاده روها در محله ما عموماً سد معبر ندارند**

شرح	فراوانی	درصد	درصد معتبر	درصد تجمعی
خیلی خوب	۴	۱,۰	۱,۰	۱,۰
خوب	۵۶	۱۳,۹	۱۳,۹	۱۴,۹
تا حدودی	۱۱۰	۲۷,۲	۲۷,۲	۴۲,۱
نا مناسب	۱۴۰	۳۴,۷	۳۴,۷	۷۶,۷
خیلی نامناسب	۷۱	۱۷,۶	۱۷,۶	۹۴,۳
بی پاسخ	۲۳	۵,۷	۵,۷	۱۰۰,۰
<b>جمع</b>	<b>۴۰۴</b>	<b>۱۰۰,۰</b>	<b>۱۰۰,۰</b>	

**نمودار شماره ۵۴: پیاده روها در محله ما عموماً سد معبر ندارند**



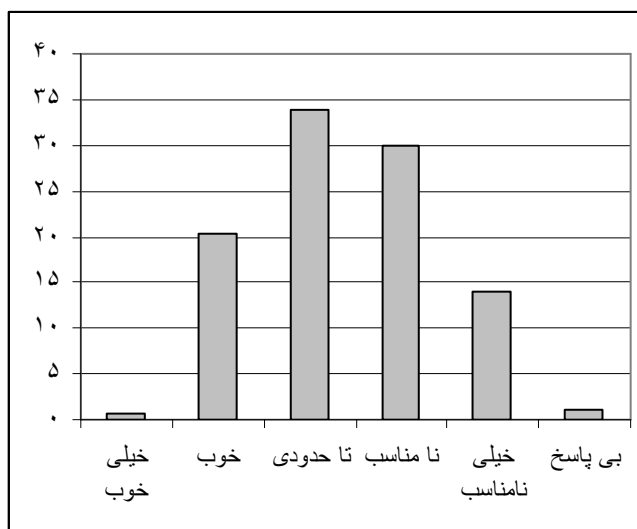
وضعیت سد معبر در پیاده روها را ۵۲ درصد از شهروندان پاسخگویان نامناسب و خیلی نامناسب ارزیابی کرده اند. حدود ۲۴ درصد نیز در این رابطه وضعیت را خوب و خیلی خوب عنوان نموده اند. بیش از ۲۵ درصد نیز وضعیت را تا حدودی مناسب ارزیابی کرده اند.



**جدول شماره ۵۵: پیاده روها در محله ما تمیز هستند.**

شرح	فراوانی	درصد	درصد معتبر	درصد تجمعی
خیلی خوب	۳	.۷	.۷	.۷
خوب	۸۲	۲۰,۳	۲۰,۳	۲۱,۰
تا حدودی	۱۳۷	۳۳,۹	۳۳,۹	۵۵,۰
نا مناسب	۱۲۱	۳۰,۰	۳۰,۰	۸۴,۹
خیلی نامناسب	۵۶	۱۳,۹	۱۳,۹	۹۸,۸
بی پاسخ	۵	۱,۲	۱,۲	۱۰۰,۰
<b>جمع</b>	<b>۴۰۴</b>	<b>۱۰۰,۰</b>	<b>۱۰۰,۰</b>	

**نمودار شماره ۵۵: پیاده روها در محله ما تمیز هستند.**

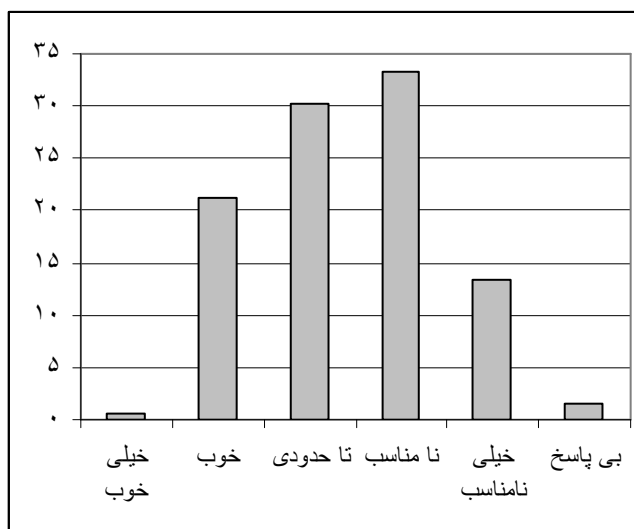


حدود ۴۳ درصد از شهروندان پاسخگو در رابطه با میزان موافقت با تمیزی پیاده روها، آن را خیلی نامناسب و نامناسب عنوان نموده اند. ۳۴ درصد نیز این وضعیت را تا حدودی مناسب دانسته اند و حدود ۲۱ درصد نیز خوب و خیلی خوب عنوان نموده اند.

**جدول شماره ۵۶: خیابانها در محله ما از پهناى مناسبى برخوردار هستند.**

شرح	فراوانى	درصد	درصد معتبر	درصد تجمعى
خیلی خوب	۲	۰.۵	۰.۵	۰.۵
خوب	۸۶	۲۱.۳	۲۱.۳	۲۱.۸
تا حدودى	۱۲۲	۳۰.۲	۳۰.۲	۵۲.۰
نا مناسب	۱۳۴	۳۳.۲	۳۳.۲	۸۵.۱
خیلی نامناسب	۵۴	۱۳.۴	۱۳.۴	۹۸.۵
بى پاسخ	۶	۱.۵	۱.۵	۱۰۰.۰
<b>جمع</b>	<b>۴۰۴</b>	<b>۱۰۰.۰</b>	<b>۱۰۰.۰</b>	

**نمودار شماره ۵۶: خیابانها در محله ما از پهناى مناسبى برخوردار هستند.**

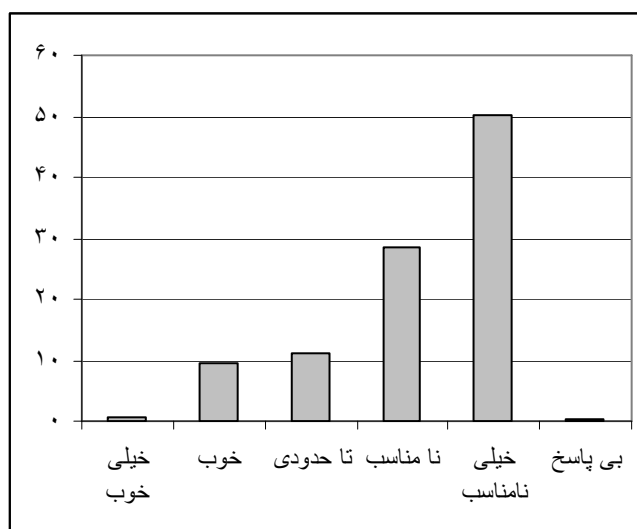


۴۶ درصد از شهروندان پاسخگو پهناى خیابان ها را در محله سکونت خود خیلی نامناسب و نامناسب ارزیابی کرده اند. ۲۰ درصد تا حدودى و ۲۶ درصد نیز پهناى خیابان را خیلی خوب و خوب ارزیابی نموده اند.

**جدول شماره ۵۷: خیابانها در محله ما از وضعیت ترافیکی مناسبی برخوردارند.**

شرح	فراوانی	درصد	درصد معتبر	درصد تجمعی
خیلی خوب	۲	.۵	.۵	.۵
خوب	۳۸	۹,۴	۹,۴	۹,۹
تا حدودی	۴۵	۱۱,۱	۱۱,۱	۲۱,۰
نا مناسب	۱۱۵	۲۸,۵	۲۸,۵	۴۹,۵
خیلی نامناسب	۲۰۳	۵۰,۲	۵۰,۲	۹۹,۸
بی پاسخ	۱	.۲	.۲	۱۰۰,۰
<b>جمع</b>	<b>۴۰۴</b>	<b>۱۰۰,۰</b>	<b>۱۰۰,۰</b>	

**نمودار شماره ۵۷: خیابانها در محله ما از وضعیت ترافیکی مناسبی برخوردارند.**

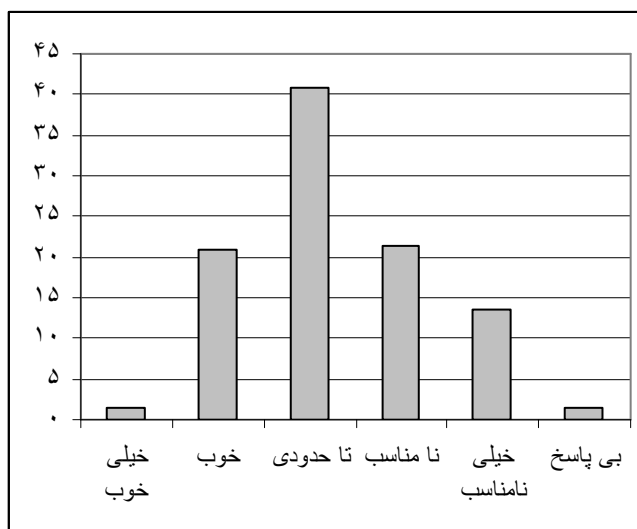


۷۸ درصد شهروندان پاسخگو وضعیت ترافیکی خیابانهای محله خود را نامناسب و خیلی نامناسب می دانند. ۱۱ درصد تا حدودی مناسب می دانند و تنها حدود ۱۰ درصد شرایط ترافیکی را خوب و خیلی خوب ارزیابی می کنند.

**جدول شماره ۵۸: چهره شهر در خیابانهای محله ما مناسب و زیباست.**

شرح	فراوانی	درصد	درصد معتبر	درصد تجمعی
خیلی خوب	۶	۱,۵	۱,۵	۱,۵
خوب	۸۵	۲۱,۰	۲۱,۰	۲۲,۵
تا حدودی	۱۶۵	۴۰,۸	۴۰,۸	۶۳,۴
نا مناسب	۸۷	۲۱,۵	۲۱,۵	۸۴,۹
خیلی نامناسب	۵۵	۱۳,۶	۱۳,۶	۹۸,۵
بی پاسخ	۶	۱,۵	۱,۵	۱۰۰,۰
<b>جمع</b>	۴۰۴	۱۰۰,۰	۱۰۰,۰	

**نمودار شماره ۵۸: چهره شهر در خیابانهای محله ما مناسب و زیباست.**

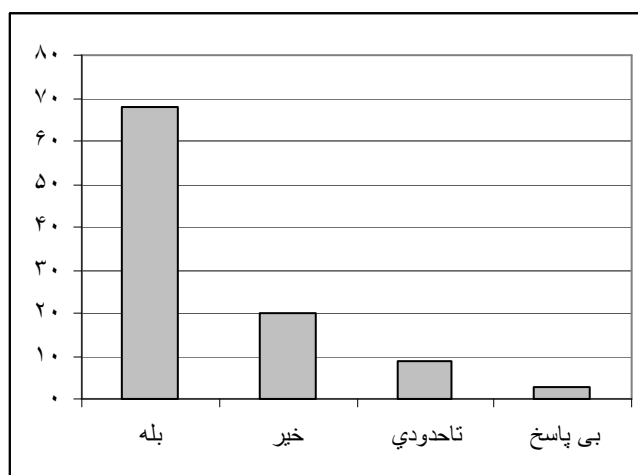


حدود ۴۰ درصد از شهروندان پاسخگو چهره شهر در محله سکونت خود را تا حدودی مناسب می دانند. ۳۵ درصد چهره را نامناسب و خیلی نامناسب می دانند و ۲۱ درصد خوب و تنها ۱,۵ درصد چهره شهر را در محله خود خیلی خوب ارزیابی می کنند.

### جدول شماره ۵۹: تمایل شهروندان به ادامه سکونت در محله

شرح	فراوانی	درصد	درصد معتبر	درصد تجمعی
بله	۲۷۵	۶۸,۱	۶۸,۱	۶۸,۱
خیر	۸۱	۲۰,۰	۲۰,۰	۸۸,۱
تاحدودی	۳۶	۸,۹	۸,۹	۹۷,۰
بی پاسخ	۱۲	۳,۰	۳,۰	۱۰۰,۰
جمع	۴۰۴	۱۰۰,۰	۱۰۰,۰	

### نمودار شماره ۵۹: تمایل شهروندان به ادامه سکونت در محله

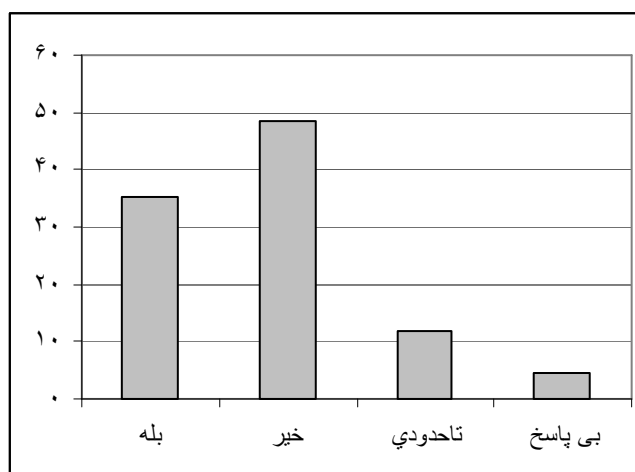


نزدیک به ۷۰ درصد از شهروندان پاسخگو اذعان داشته اند که تمایل به ادامه سکونت در محله خود را دارند و ۲۰ درصد نیز تمایل به ادامه زندگی در محلات مورد مطالعه را ندارند.

**جدول شماره ۶۰: تمایل شهروندان به حضور خویشاوندان در محله**

شرح	فراوانی	درصد	درصد معتبر	درصد تجمعی
بله	۱۴۲	۳۵,۱	۳۵,۱	۳۵,۱
خیر	۱۹۶	۴۸,۵	۴۸,۵	۸۳,۷
تاحدودی	۴۸	۱۱,۹	۱۱,۹	۹۵,۵
بی پاسخ	۱۸	۴,۵	۴,۵	۱۰۰,۰
<b>جمع</b>	<b>۴۰۴</b>	<b>۱۰۰,۰</b>	<b>۱۰۰,۰</b>	

**نمودار شماره ۶۰: تمایل شهروندان به حضور خویشاوندان در محله**

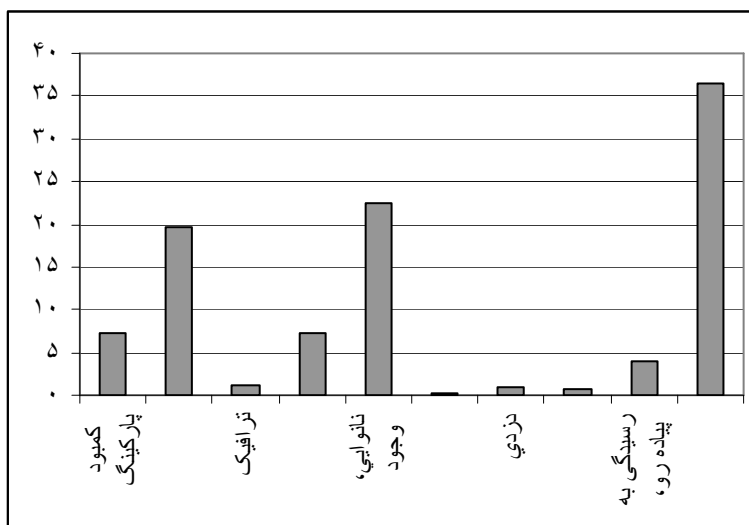


حدود ۵۰ درصد از شهروندان پاسخگو اعلام کرده اند که محله زندگی خود را به خویشاوندان جهت زندگی معرفی نمی کنند و حدود ۳۵ درصد نیز اعلام نموده اند که محله سکونت خود را به اقوام جهت سکونت معرفی می کنند. نزدیک به ۱۲ درصد نیز تا حدودی چنین پیشنهادی به اقوام خود خواهند کرد.

**جدول شماره ۶۱: مشکلات شهروندان در محله**

شرح	فراوانی	درصد	درصد معتبر	درصد تجمعی
کمبود پارکینگ	۲۹	۷,۲	۱۱,۳	۱۱,۳
نظافت شهری، موش و .....	۷۹	۱۹,۶	۳۰,۷	۴۲,۰
ترافیک	۵	۱,۲	۱,۹	۴۴,۰
مسکونی و تجاری	۲۹	۷,۲	۱۱,۳	۵۵,۳
عدم وجود مجموعه ورزشی، نانوائی، دبستان فرهنگسرا، تره بار و .... کتابخانه،	۹۱	۲۲,۵	۳۵,۴	۹۰,۷
روشنایی کوچه ها	۱	.۲	.۴	۹۱,۱
دزدی	۴	۱,۰	۱,۶	۹۲,۶
با لا رفتن فرهنگ شهری	۳	.۷	۱,۲	۹۳,۸
رسیدگی به پیاده رو، آسفالت، جدول و فضای سبز	۱۶	۴,۰	۶,۲	۱۰۰,۰
بی پاسخ	۱۴۷	۳۶,۴		
<b>جمع</b>	<b>۲۵۷</b>	<b>۶۳,۶</b>	<b>۱۰۰,۰</b>	

**نمودار شماره ۶۱: پیشنهادات شهروندان در محله**

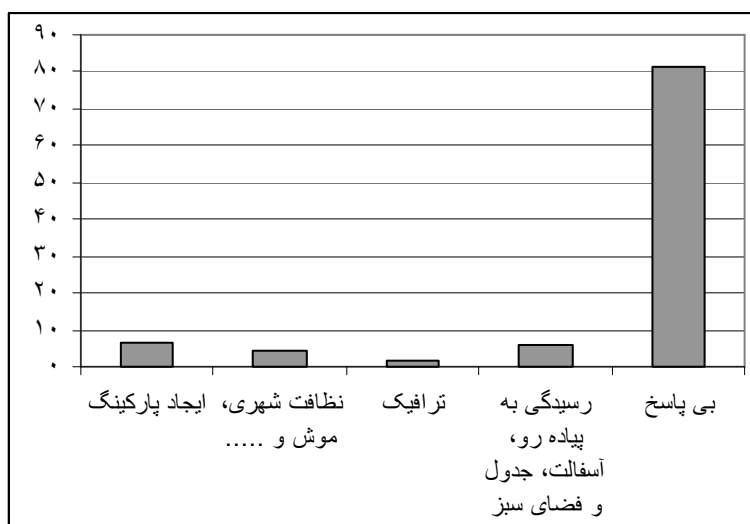


همانطور که در جدول شماره ۶۱ مشاهده می شود بالاترین سطح مشکلات مطرح شده از سوی شهروندان پاسخگو با حدود ۲۳ درصد به عدم وجود امکانات تفریحی، ورزشی و فرهنگی شامل مجموعه ورزشی، نانوائی، دبستان، فرهنگسرا، تره بار و کتابخانه اشاره دارد. پس از آن عدم نظافت شهری، بحث موش ها، فاضلاب و تفکیک زباله با نزدیک به ۲۰ درصد، به بالاترین سطح مشکلات شهروندان اشاره دارد.

**جدول شماره ۶۲: پیشنهادات شهروندان در محله**

شرح	فراوانی	درصد	درصد معتبر	درصدتجمعی
پارکینگ ایجاد	۲۷	۶,۷	۳۶,۰	۳۶,۰
نظافت شهری، موش و .....	۱۸	۴,۵	۲۴,۰	۶۰,۰
ترافیک	۷	۱,۷	۹,۳	۶۹,۳
رسیدگی به پیاده رو، آسفالت، جدول و فضای سبز	۲۳	۵,۷	۳۰,۷	۱۰۰,۰
بی پاسخ	۳۲۹	۸۱,۴		
<b>جمع</b>	<b>۷۵</b>	<b>۱۸,۶</b>	<b>۱۰۰,۰</b>	

**نمودار شماره ۶۲: پیشنهادات شهروندان در محله**



همانطور که در جدول شماره ۶۲ مشاهده می شود بالاترین سطح پیشنهادات مطرح شده از سوی شهروندان پاسخگو با حدود ۷ درصد به ایجاد پارکینگ در محلات و پس از آن به رسیدگی به پیاده رو، آسفالت، جدول و فضای سبز با حدود ۶ درصد و نظافت شهری، بحث موش ها، فاضلاب و تفکیک زباله با حدود ۵ درصد اشاره دارد. لازم به اشاره است که در رابطه با ارائه پیشنهادات تنها حدود ۲۰ درصد از پاسخگویان به سوال پاسخ گفته اند.



## فصل پنجم

### نتیجه گیری

## در رابطه با "ویژگی‌های جمعیتی" شهروندان پاسخگو، شاخص‌های زیر مورد بررسی قرار گرفت و نتایج زیر به دست آمده است:

بیش از ۵۵ درصد زن و نزدیک به ۴۵ درصد پاسخگویان مردان بوده‌اند.

بالاترین درصد سنی پاسخگویان ۲۰ درصد در فاصله سنی ۱۵ الی ۲۴ سال می‌باشد. در گروه سنی ۲۵-۳۴، ۴۵-۵۴ و ۵۵-۶۴ هر کدام حدود ۱۷ درصد، در گروه سنی ۳۵-۴۴ و ۶۵ سال و بالاتر نیز هر کدام حدود ۱۳ درصد از پاسخگویان را شامل می‌شود.

حدود ۴۰ درصد پاسخگویان در بخش خصوصی و آزاد فعالیت دارند که بالاترین درصد وضعیت شغلی در محلات مورد مطالعه را به خود اختصاص می‌دهد. ۳۰ درصد پاسخگویان خانه‌دار، و دانشجو و بازنشسته هر کدام حدود ۱۰ درصد را شامل می‌شود. شاغلین در سازمان‌های دولتی نیز تنها حدود ۷ درصد پاسخگویان را شامل می‌شود.

وضعیت شغلی در محلات مورد مطالعه مطابق با پیش‌بینی‌های انجام شده سبک زندگی و ویژگی‌های قشربندی خاصی را به ذهن متبادر می‌کند. تحلیل وضعیت شاغلین در بخش خصوصی با ویژگی‌های مدیریتی و کارشناسی در این قشر اجتماعی م‌تواند راهگشای قابل توجهی در راستای شناخت ویژگی‌ها و هویت خاص شهروندان در محلات مورد مطالعه باشد.

۶۰ درصد شهروندان پاسخگو متاهل، ۳۱ درصد مجرد و حدود ۱۰ درصد نیز متارکه کرده و یا همسر فوت شده هستند.

جمعیت قابل توجه شهروندان مجرد از سویی و درصد نسبتاً بالا از افرادی که متارکه کرده و یا همسر فوت شده هستند، بازنمایی وضعیت عمومی ازدواج در سطح شهر تهران و به طور ویژه در شمیرانات را منعکس کرده است. به گونه‌ای که می‌توان ادعان داشت ۴۱ درصد پاسخگویان در این نظرسنجی به گونه‌ای بدون زوج زندگی می‌کنند.

۷۰ درصد پاسخگویان از جهت وضعیت مسکن، مالک و ۲۴ درصد نیز دارای مسکن استیجاری هستند.

تثبیت وضعیت مسکن در محلات مورد مطالعه با آمار قابل توجه شهروندان مالک، نشان از تمکن مالی شهروندان از سوئی و ثبات جمعیتی محلات مورد مطالعه از سوئی دیگر دارد.

حدود ۵۰ درصد شهروندان پاسخگو دیپلم و زیر دیپلم هستند. حدود ۳۵ درصد دارای مدرک کارشناسی و کاردانی و حدود ۱۰ درصد دارای مدرک کارشناس ارشد و دکتری هستند.

### **در رابطه با میزان شناخت از محله "ویژگی های شناختی"، شاخص های زیر مورد بررسی قرار گرفت و نتایج زیر به دست آمده است:**

#### **آگاهی از نام محله:**

بیش از ۶۵ درصد شهروندان نام محله خود را به درستی نمی دانستند و به جای اشاره به نام محله، نام خیابان اصلی نزدیک به محل سکونت خود را به جای نام محله آورده اند. ۱۸ درصد پاسخگویان نام محله خود را به درستی آورده اند و حدود ۱۰ درصد نیز نام محله خود را نمی دانستند.

عدم شناسایی نام محله از سوی شهروندان پاسخگو از ابعاد گوناگونی قابل بررسی است. عدم قدمت در سکونت در یک محله، کنار گذاشته شدن مفاهیم محله ای از سوی ساکنان به دلایل گوناگون از جمله اعمال سیاست های مدیریت شهری در سالها گذشته می تواند از جمله عواملی باشد که براساس آن افراد بیشتر متمایل به استفاده از نام خیابانهای اصلی جهت بیان و معرفی محل زندگی خود هستند. این موضوع از نکات کلیدی است که در این نظرسنجی می تواند محور تحلیل ها قرار گیرد.

### **مدت اقامت در محله:**

نکته قابل توجه در رابطه با میزان سکونت شهروندان در محلات مورد مطالعه آن است که حدود ۶۰ درصد شهروندان تنها یک و دو سال است که در محله فعلی خود ساکن هستند. حدود ۲۴ درصد شهروندان، سه و چهار سال است در محلات مورد مطالعه زندگی می کنند و حدود ۱۳ درصد شهروندان نیز بین ۵ تا ۷ سال است در این محلات زندگی می کنند.

درصدهای به دست آمده در رابطه با مدت اقامت شهروندان موضوع ضعف تعلق محله ای را در شهروندان به خوبی آشکار می کند مدت اقامت در محلات مورد مطالعه تنها بین ۱ تا ۷ سال بیان شده است. اگرچه محلات از بعد تاریخی محلاتی نسبتاً قدیمی محسوب می شوند ولیکن دوام زندگی در جمعیت ساکن در محلات بسیار پایین است. این موضوع خود نتایج و عواقبی را در ابعاد مختلف اجتماعی و فرهنگی از سویی، مدیریت شهری و شهروندان از سویی دیگر منجر خواهد شد که قابل بررسی است.

### **سابقه خانوادگی در محله:**

۶۰ درصد شهروندان ساکن در محلات مورد مطالعه سابقه خانوادگی در زندگی در این محل را نداشتند و حدود ۳۰ درصد نیز سابقه خانوادگی در رابطه با زندگی در محله داشتند.

درصد بالای جمعیتی که سابقه خانوادگی در محله را ندارند نشان از تازه وارد بودن ساکنین به این مکانها را دارد که با سایر یافته های به دست آمده در این نظرسنجی همسویی و ارتباط دارد.

### **آشنایی با معتمدین در محله:**

در رابطه با میزان آگاهی شهروندان از حضور معتمدین محلی و آشنایی با آنها، نزدیک به ۷۵ درصد شهروندان از حضور این افراد بی اطلاع و تنها حدود ۱۷ درصد با این افراد آشنایی داشتند.

### **آشنایی با تاریخچه محله:**

حدود ۸۰ درصد افراد از تاریخچه محله خود بی اطلاع و تنها حدود ۱۱,۵ درصد شهروندان از تاریخچه محله خود اطلاع داشتند.

### **آشنایی با مراکز تاریخی در محله:**

میزان آگاهی شهروندان از مراکز تاریخی محله سکونت خود عبارتند از؛ حدود ۹۰ درصد از این مراکز بی اطلاع و حدود ۶ درصد مطلع هستند.

### **میزان مراجعه و بازدید شهروندان از مراکز تاریخی محله:**

بیش از ۸۰ درصد از این مراکز بی اطلاع و حدود ۵ درصد از این مراکز بازدید داشته اند.

### **نظر شهروندان در مورد اصیل و قدیمی بودن محله سکونت:**

بیش از ۵۰ درصد شهروندان پاسخگو، محله سکونت خود را اصیل و قدیمی می دانند، حدود ۲۵ درصد مخالف این گویه و حدود ۲۵ درصد نیز تا حدودی محله خود را اصیل و قدیمی می دانند.

### **میزان آشنایی شهروندان محله با شورایاران محله:**

بیش از ۹۰ درصد شهروندان پاسخگو شورایاران محله خود را نمی شناختند، حدود ۶ درصد با این افراد آشنایی و حدود ۲ درصد نیز تا حدودی با این افراد آشنایی داشتند.

### **میزان شرکت شهروندان در انتخابات شورایاران:**

بیش از ۸۶ درصد شهروندان پاسخگو در انتخابات مشارکت نداشتند و حدود ۷ درصد در انتخابات شرکت داشتند.

## "ویژگی های کالبدی محله" با شاخص های زیر مورد بررسی قرار گرفت و نتایج زیر به

**دست آمده است:**

### **وضعیت فضای سبز در محلات میزان مطلوبیت درختان در خیابانها:**

وضعیت نامناسب و خوب به ترتیب با درصد های حدودا ۳۰ و ۲۹ ، تا حدودی با بیش از ۲۶ درصد می باشد. حدود ۱۰ درصد وضعیت درختان در خیابانها را خیلی نامناسب و حدود ۵ درصد نیز خیلی خوب ارزیابی کرده اند.

### **وضعیت فضای سبز در محلات میزان مطلوبیت درختان در کوچه ها:**

در رابطه با وضعیت فضای سبز در محلات مورد مطالعه در این نظرسنجی، میزان مطلوبیت درختان در کوچه ها به ترتیب زیر استخراج شده است: وضعیت نامناسب و خوب به ترتیب با درصد های حدودا ۲۲ و ۲۳ ، تا حدودی با بیش از ۳۲ درصد می باشد. حدود ۱۰ درصد وضعیت درختان در کوچه ها را خیلی نامناسب و ۴ درصد نیز خیلی خوب ارزیابی کرده اند.

### **وضعیت فضای سبز در محلات، میزان مطلوبیت بوستانها:**

در رابطه با وضعیت فضای سبز در محلات مورد مطالعه در این نظرسنجی، میزان مطلوبیت بوستان ها در محله به ترتیب زیر استخراج شده است: خوب و تا حدودی به ترتیب با درصد های حدودا ۲۹،۵ و ۲۹ ، نامناسب با ۲۵،۵ درصد می باشد. حدود ۱۰ درصد وضعیت بوستانهای محله را خیلی نامناسب و ۵،۵ درصد نیز خیلی خوب ارزیابی کرده اند.

### **وضعیت فضای سبز در محلات، میزان مطلوبیت بلوارهای محله:**

حدود ۱۰ درصد وضعیت بلوارهای محله را خیلی نامناسب ارزیابی کرده اند. حدود ۳،۵ درصد نیز وضعیت را خیلی خوب دانستند. تمرکز درصدها در رابطه با این شاخص متمرکز بر تا حدودی می باشد با ۳۳،۵ درصد و وضعیت نامناسب و خوب به ترتیب با درصد های حدودا ۲۷ و ۲۵،۵ می باشد.

### **وضعیت دسترسی و میزان استفاده از فرهنگسراها و خانه فرهنگ:**

حدود ۶۵ درصد از شهروندان اعلام داشته اند که فرهنگسرا و خانه فرهنگ در محله و یا نزدیک به محله شان وجود ندارد. حدود ۳۳ درصد نیز از وجود این مراکز در اطراف محل زندگی شان خبر داده اند. از این تعداد حدود ۴ درصد از این مراکز زیاد و خیلی زیاد استفاده می کنند و حدود ۱۲ درصد نیز کم و خیلی کم از این مراکز بهره مندند. ۵ درصد نیز تا حدودی از این مراکز بهره مند اند و باقی جمعیت نیز به این پرسش در این سطح پاسخ نداده اند.

### **وضعیت دسترسی و میزان استفاده مجموعه های ورزشی:**

بیش از ۴۵ درصد از شهروندان اعلام داشته اند که مجموعه های ورزشی در محله و یا نزدیک به محله شان وجود ندارد. بیش از ۵۰ درصد نیز از وجود این مراکز در اطراف محل زندگی شان خبر داده اند. از این تعداد حدود ۲۰ درصد از این مراکز زیاد و خیلی زیاد استفاده می کنند و حدود ۱۶ درصد نیز کم و خیلی کم از این مراکز بهره مندند. حدود ۱۰ درصد نیز اعلام داشته اند تا حدودی از این مکانها استفاده می کنند.

### **وضعیت دسترسی و میزان استفاده از بوستانها:**

بیش از ۳۰ درصد از شهروندان اعلام داشته اند که بوستانهای در محله و یا نزدیک به محله شان وجود ندارد. بیش از ۶۰ درصد نیز از وجود بوستانها در اطراف محل زندگی شان خبر داده اند. از این تعداد حدود ۹ درصد از این مراکز زیاد و خیلی زیاد استفاده می کنند و حدود ۲۵ درصد نیز کم و خیلی کم از بوستانها استفاده می کنند. حدود ۱۴ درصد نیز اعلام داشته اند تا حدودی از این مکانها استفاده می کنند. باقی جمعیت نیز به این پرسش در این سطح پاسخ نداده اند.

### **وضعیت دسترسی و میزان استفاده از کتابخانه ها:**

بیش از ۶۰ درصد از شهروندان اعلام داشته اند که کتابخانه در محله و یا نزدیک به محله شان وجود ندارد. بیش از ۳۰ درصد نیز از وجود کتابخانه ها در اطراف محل زندگی شان خبر داده اند. از این تعداد حدود ۷ درصد از کتابخانه ها زیاد و خیلی زیاد استفاده می کنند و حدود ۱۱ درصد نیز کم و خیلی کم از کتابخانه ها استفاده می کنند. ۴,۵ درصد

نیز تا حدودی از این مکان بهره مند می شوند. باقی جمعیت نیز به این پرسش در این سطح پاسخ نداده اند.

#### **وضعیت دسترسی و میزان استفاده از مسجد محله:**

حدود ۵۰ درصد از شهروندان اعلام داشته اند که مسجد در محله و یا در نزدیک به محله شان وجود ندارد. بیش از ۴۰ درصد نیز از وجود مساجد در اطراف محل زندگی شان خبر داده اند. از این تعداد حدود ۶ درصد از این مراکز زیاد و خیلی زیاد استفاده می کنند و حدود ۱۷ درصد نیز کم و خیلی کم از بوستانها استفاده می کنند. نزدیک به ۷ درصد نیز تا حدودی بهره مند می شوند. باقی جمعیت نیز به این پرسش در این سطح پاسخ نداده اند

#### **وضعیت دسترسی و میزان استفاده از انجمن های محلی:**

نزدیک به ۸۰ درصد از شهروندان اعلام داشته اند که در انجمن های محلی، محله و یا نزدیک به محله شان فعالیت ندارد. حدود ۱۵ درصد نیز از در این فعالیتها حضور دارند. از این تعداد حدود ۲ درصد در این انجمن ها زیاد و خیلی زیاد فعالیت دارند و حدود ۷ درصد نیز کم و خیلی کم در این انجمن ها حضور دارند. نزدیک به ۳ درصد نیز تا حدودی با انجمن های محله در ارتباط اند. باقی جمعیت نیز به این پرسش در این سطح پاسخ نداده اند.

#### **دسترسی و میزان استفاده از ناوایی ها:**

بیش از ۳۰ درصد از شهروندان اعلام داشته اند که از ناوایی محله و یا نزدیک به محله شان استفاده نمی کنند. بیش از ۶۰ درصد نیز از ناوایی های محله استفاده می کنند. از این تعداد حدود ۲۰ درصد زیاد و خیلی زیاد و حدود ۱۹ درصد نیز کم و خیلی کم از ناوایی ها استفاده می کنند. ۱۵ درصد از افراد نیز تا حدودی از ناوایی محله استفاده می کنند. باقی جمعیت نیز به این پرسش در این سطح پاسخ نداده اند.



### **وضعیت دسترسی و میزان استفاده از سوپر مارکت محله:**

تنها حدود ۵ درصد از شهروندان اعلام داشته اند که از سوپر مارکت محله و یا نزدیک به محله شان استفاده نمی کنند. بیش از ۹۰ درصد نیز از سوپر مارکت های محله استفاده می کنند. از این تعداد حدود ۵۵ درصد زیاد و خیلی زیاد و حدود ۱۰ درصد نیز کم و خیلی کم از سوپر مارکتهای محله استفاده می کنند. بیش از ۱۵ درصد نیز تا حدودی از سوپر مارکتهای محله استفاده می کنند. باقی جمعیت نیز به این پرسش در این سطح پاسخ نداده اند.

### **دسترسی و میزان استفاده از مراکز بهداشتی محله:**

بیش از ۳۰ درصد از شهروندان اعلام داشته اند که از مراکز بهداشتی محله و یا نزدیک به محله شان استفاده نمی کنند. بیش از ۶۵ درصد نیز از مراکز بهداشتی محله استفاده می کنند. از این تعداد حدود ۱۴ درصد زیاد و خیلی زیاد و حدود ۲۰ درصد نیز کم و خیلی کم از مراکز بهداشتی استفاده می کنند. بیش از ۱۳ درصد از شهروندان نیز تا حدودی از این مراکز استفاده می کنند. باقی افراد نیز به این سوال در این سطح پاسخی نداده اند.

### **وضعیت دسترسی و میزان استفاده از مراکز تعمیراتی:**

بیش از ۴۵ درصد از شهروندان اعلام داشته اند که از مراکز تعمیراتی محله و یا نزدیک به محله شان استفاده نمی کنند. نزدیک به ۵۰ درصد از مراکز تعمیراتی محله استفاده می کنند. از این تعداد حدود ۶ درصد زیاد و خیلی زیاد و حدود ۲۲ درصد نیز کم و خیلی کم از این مراکز استفاده می کنند. نزدیک به ۱۰ درصد نیز تا حدودی از این مراکز استفاده می کنند. باقی جمعیت نیز به این پرسش در این سطح پاسخ نداده اند.

## **"ویژگی های اجتماعی و فرهنگی محله" با شاخص های زیر مورد بررسی قرار گرفت و نتایج زیر به دست آمده است:**

### **وضعیت روابط و تعاملات اجتماعی و فرهنگی در محدوده روابط در آپارتمان:**

نزدیک به ۳۵ درصد شهروندان پاسخگو اعلام داشته اند که اصلا رابطه با همسایگان در آپارتمان خود ندارند.

نزدیک به ۲۵ درصد اعلام داشته اند کم و ۱۱,۵ درصد میزان این روابط را زیاد اعلام نموده اند. تنها ۵ درصد اعلام داشته اند که با همسایگان آپارتمان خیلی زیاد رابطه دارند.

### **وضعیت روابط و تعاملات اجتماعی و فرهنگی در محدوده روابط با خانه های مجاور:**

بیش از ۶۰ درصد شهروندان پاسخگو اعلام داشته اند که اصلا رابطه با همسایگان در آپارتمان خود ندارند.

نزدیک به ۱۸ درصد اعلام داشته اند کم و ۳ درصد میزان این روابط را زیاد اعلام نموده اند. تنها ۱,۵ درصد اعلام داشته اند که با همسایگان مجاور خود خیلی زیاد رابطه دارند.

### **وضعیت روابط و تعاملات اجتماعی و فرهنگی در محدوده ارتباط با مسجد:**

بیش از ۸۰ درصد شهروندان پاسخگو اعلام داشته اند که اصلا رابطه با مسجد ندارند. نزدیک به ۱۰ درصد اعلام داشته اند کم و ۳ درصد میزان این رابطه را زیاد اعلام نموده اند. تنها ۰,۵ درصد اعلام داشته اند که با همسایگان در مسجد محله خود خیلی زیاد رابطه دارند.

### **وضعیت روابط و تعاملات اجتماعی و فرهنگی در پیاده روهای گذری محله:**

بیش از ۵۰ درصد شهروندان پاسخگو اعلام داشته اند که اصلا رابطه با هم محله ای ها در پیاده روهای گذری محله ندارند.

بیش از ۲۰ درصد اعلام داشته اند کم و حدود ۵ درصد میزان این رابطه را زیاد اعلام نموده اند.

تنها ۰,۷ درصد اعلام داشته اند که با همسایگان در پیاده روهای گذری محله خیلی زیاد رابطه دارند.

#### **وضعیت روابط و تعاملات اجتماعی و فرهنگی در بوستان محله :**

حدود ۳۰ و ۲۹ درصد شهروندان پاسخگو اعلام داشته اند که با هم محله ای ها در بوستان محله زیاد و تا حدودی ارتباط دارند که در مجموع حدود ۶۰ درصد پاسخگویان را در بر می گیرد.

حدود ۲۵ درصد نیز اعلام داشته اند کم و حدود ۱۰ درصد نیز اعلام داشته اند که اصلا بوستان ها مکانی برای ارتباط با هم محله ای های آنها نیست.

#### **وضعیت روابط و تعاملات اجتماعی و فرهنگی در زمان ورزش صبحگاهی در بوستان محله:**

بیش از ۵۰ درصد شهروندان پاسخگو اعلام داشته اند که اصلا رابطه با هم محله ای ها در زمان ورزش صبحگاهی در بوستان محله ندارند.

بیش از ۱۰ درصد اعلام داشته اند کم و حدود ۴ درصد میزان این رابطه را زیاد اعلام نموده اند.

تنها ۰,۷ درصد اعلام داشته اند که زمان ورزش صبحگاهی در بوستان محله خیلی زیاد رابطه دارند.

#### **وضعیت روابط و تعاملات اجتماعی و فرهنگی در زمان حضور در هیات های مذهبی محله:**

بیش از ۸۰ درصد شهروندان پاسخگو اعلام داشته اند که اصلا حضور در هیات های مذهبی در محله مکانی برای ایجاد ارتباط با هم محله ای های آنها نیست.

حدود ۱۰ درصد اعلام داشته اند کم و حدود ۲,۲ درصد میزان این رابطه را زیاد اعلام نموده اند.

تنها ۰,۷ درصد اعلام داشته اند که از طریق حضور در هیات های مذهبی با هم محله ای های خیلی زیاد رابطه دارند.

#### **وضعیت روابط و تعاملات اجتماعی و فرهنگی در هنگام مراجعه به سوپر مارکتهای محله:**

نزدیک به ۶۰ درصد شهروندان پاسخگو اعلام داشته اند که در زمان حضور در سوپر مارکت با هم محله ای های خود ارتباط برقرار نمی کنند.

حدود ۲۰ درصد اعلام داشته اند کم و حدود ۵ درصد میزان این رابطه را زیاد اعلام نموده اند.

تنها ۰,۷ درصد اعلام داشته اند که در زمان حضور در سوپر مارکت با هم محله ای های خود ارتباط برقرار می کنند.

#### **وضعیت روابط و تعاملات اجتماعی و فرهنگی در رابطه با خریدهای غیر رسمی:**

نزدیک به ۹۰ درصد شهروندان پاسخگو اعلام داشته اند که در خرید های غیر رسمی با هم محله ای های خود ارتباط برقرار نمی کنند.

حدود ۷,۷ درصد اعلام داشته اند کم و حدود ۰,۷ درصد میزان این رابطه را زیاد اعلام نموده اند.

تنها ۰,۲ درصد اعلام داشته اند که در خریدهای غیر رسمی خود با هم محله ای های خود ارتباط برقرار می کنند.

#### **وضعیت روابط و تعاملات اجتماعی و فرهنگی در رابطه با جلسات روان شناسی و .....:**

نزدیک به ۹۵ درصد شهروندان پاسخگو اعلام داشته اند که جلسات روانشناسی و ..... همسایگان مکانی برای ایجاد ارتباط با هم محله ای های آنها نیست.

#### **وضعیت کف پوش ها در پیاده روهای محله از نظر شهروندان پاسخگویان:**

حدود ۷۰ درصد وضعیت کف پوش های محله سکونت خود را نامناسب و خیلی نامناسب ارزیابی نموده اند.

حدود ۲۰ درصد شهروندان پاسخگو نیز وضعیت کف پوش ها را خیلی خوب و خوب و حدود ۱۸ درصد نیز تا حدودی ارزیابی کرده اند.

#### **وضعیت سد معبر در پیاده روها از نظر شهروندان پاسخگویان:**

وضعیت سد معبر در پیاده روها را ۵۲ درصد از شهروندان پاسخگویان نامناسب و خیلی نامناسب ارزیابی کرده اند. حدود ۲۴ درصد نیز در این رابطه وضعیت را خوی و خیلی خوب عنوان نموده اند. بیش از ۲۵ درصد نیز وضعیتی را تا حدودی مناسب ارزیابی کرده اند.

### **وضعیت تمیزی در پیاده روها:**

حدود ۴۳ درصد از شهروندان پاسخگو در رابطه با میزان موافقت با تمیزی پیاده روها، آن را خیلی نامناسب و نامناسب عنوان نموده اند. ۳۴ درصد نیز این وضعیت را تا حدودی مناسب دانسته اند و حدود ۲۱ درصد نیز خوب و خیلی خوب عنوان نموده اند.

### **پهنای خیابان ها:**

۶۶ درصد از شهروندان پاسخگو پهنای خیابان ها را در محله سکونت خود خیلی نامناسب و نامناسب ارزیابی کرده اند. ۲۰ درصد تا حدودی و ۲۶ درصد نیز پهنای خیابان را خیلی خوب و خوب ارزیابی نموده اند

### **وضعیت ترافیکی خیابانهای محله:**

۷۸ درصد شهروندان پاسخگو وضعیت ترافیکی خیابانهای محله خود را نامناسب و خیلی نامناسب می دانند. ۱۱ درصد تا حدودی مناسب می دانند و تنها حدود ۱۰ درصد شرایط ترافیکی را خوب و خیلی خوب ارزیابی می کنند.

### **وضعیت چهره شهر در محله:**

حدود ۴۰ درصد از شهروندان پاسخگو چهره شهر در محله سکونت خود را تا حدودی مناسب می دانند. ۳۵ درصد چهره را نامناسب و خیلی نامناسب می دانند و ۲۱ درصد خوب و تنها ۱,۵ درصد چهره شهر را در محله خود خیلی خوب ارزیابی می کنند.

### **تمایل به ادامه زندگی در این محله:**

نزدیک به ۷۰ درصد از شهروندان پاسخگو اذعان داشته اند که تمایل به ادامه سکونت در محله خود را دارند و ۲۰ درصد نیز تمایل به ادامه زندگی در محلات مورد مطالعه را ندارند.

### **پیشنهاد به خویشاوندان جهت سکونت در محله:**

حدود ۵۰ درصد از شهروندان پاسخگو اعلام کرده اند که محله زندگی خود را به اقوام جهت زندگی معرفی نمی کنند و حدود ۳۵ درصد نیز اعلام نموده اند که محله سکونت خود را به اقوام جهت سکونت معرفی می کنند.

### **طرح مشکلات شهروندان در مورد محله:**

بالاترین سطح مشکلات مطرح شده از سوی شهروندان پاسخگو با حدود ۲۳ درصد به عدم وجود امکانات تفریحی، ورزشی و فرهنگی شامل مجموعه ورزشی، نانوائی، دبستان، فرهنگسرا، تله بار و کتابخانه اشاره دارد. پس از آن عدم نظافت شهری، بحث موش ها، فاضلاب و تفکیک زباله با نزدیک به ۲۰ درصد، به بالاترین سطح مشکلات شهروندان اشاره دارد.

### **طرح پیشنهادات شهروندان در مورد محله:**

بالاترین سطح پیشنهادات مطرح شده از سوی شهروندان پاسخگو با حدود ۷ درصد به ایجاد پارکینگ در محلات و پس از آن به رسیدگی به پیاده رو، آسفالت، جدول و فضای سبز با حدود ۶ درصد و نظافت شهری، بحث موش ها، فاضلاب و تفکیک زباله با حدود ۵ درصد اشاره دارد. لازم به اشاره است که در رابطه با ارائه پیشنهادات تنها حدود ۲۰ درصد از پاسخگویان به سوال پاسخ گفته اند.